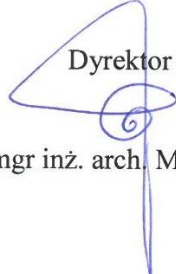


**PROGNOZA
ODDZIAŁYWANIA NA ŚRODOWISKO
USTALEŃ PROJEKTU ZMIANY
MIEJSCOWEGO PLANU
ZAGOSPODAROWANIA PRZESTRZENNEGO
DLA WYBRANEGO OBSZARU
W OBRĘBIE GRĘBOCICE W REJONIE
UL. PARKOWEJ I UL. WSPOLNEJ
W GMINIE GRĘBOCICE**

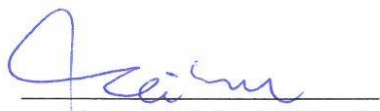
(Etap wyłożenia do publicznego wglądu)

Dyrektor Biura

mgr inż. arch. Marek Wiland

Wrocław, 18 marca 2024 r., zmiany 13 sierpnia 2024 r.

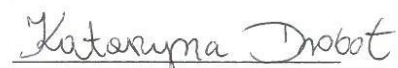
Zespół autorów:


Kierujący zespołem autorów:


mgr inż. arch. Marek Wiland

- biegły w zakresie sporządzania prognoz skutków wpływu ustaleń planu na środowisko nr 1282 z dnia 31.12.1998 r.
- uprawnienia do projektowania w planowaniu przestrzennym nr 1016/89 z dnia 12.09.1989 r.

Autorzy:


mgr inż. Katarzyna Drobot


mgr inż. Alicja Wojda


mgr inż. Klaudia Mejnartowicz-Pawłowska

SPIS TREŚCI

	strona
1. PODSTAWA PRAWNA OPRACOWANIA.	3
2. INFORMACJE O ZAWARTOŚCI, GŁÓWNYCH CELACH PROJEKTU ZMIANY PLANU ORAZ JEGO POWIĄZANIACH Z INNYMI DOKUMENTAMI.	3
3. INFORMACJE O METODACH ZASTOSOWANYCH PRZY SPORZĄDZANIU PROGNOZY.	4
4. CHARAKTERYSTYKA ŚRODOWISKA NA OBSZARACH OBJĘTYCH PRZEWIDYWANYM ODDZIAŁYWANIEM.	6
5. STAN I JAKOŚĆ ŚRODOWISKA ORAZ ISTNIEJĄCE PROBLEMY OCHRONY ŚRODOWISKA ISTOTNE Z PUNKTU WIDZENIA REALIZACJI PROJEKTU ZMIANY PLANU. POTENCJALNE ZMIANY STANU ŚRODOWISKA W PRZYPADKU BRAKU REALIZACJI PROJEKTU ZMIANY PLANU.	9
6. CELE OCHRONY ŚRODOWISKA USTANOWIONE NA SZCZEBLU MIĘDZYNARODOWYM, WSPÓLNOTOWYM I KRAJOWYM, ISTOTNE Z PUNKTU WIDZENIA PROJEKTU ZMIANY PLANU ORAZ SPOSOBY, W JAKICH TE CELE I INNE PROBLEMY ŚRODOWISKA ZOSTAŁY UWZGLĘDNIONE PODCZAS OPRACOWANIA PROJEKTU ZMIANY PLANU.	9
7. IDENTYFIKACJA I OCENA ZNACZĄCYCH ODDZIAŁYWAŃ NA ŚRODOWISKO W OPARCIU O ANALIZĘ USTALEŃ I ROZWIĄZAŃ FUNKCJONALNO-PRZESTRZENNYCH PROJEKTU PLANU.	12
7.1. Ustalenia projektu zmiany Planu.	12
7.2. Skutki oddziaływania na poszczególne elementy środowiska w przypadku realizacji ustaleń projektu zmiany Planu.	13
8. INFORMACJE O MOŻLIWYM TRANSGRANICZNYM ODDZIAŁYWANIU NA ŚRODOWISKO.	14
9. ROZWIĄZANIA MAJĄCE NA CELU ZAPOBIEGANIE, OGRANICZANIE LUB KOMPENSACJĘ PRZYRODNICZĄ NEGATYWNYCH ODDZIAŁYWAŃ NA ŚRODOWISKO.	14
10. PROPOZYCJE DOTYCZĄCE PRZEWIDYWANYCH METOD ANALIZY SKUTKÓW REALIZACJI USTALEŃ PROJEKTU ZMIANY PLANU ORAZ CZĘSTOTLIWOŚCI JEJ PRZEPROWADZANIA.	15
11. ROZWIĄZANIA ALTERNATYWNE DO ROZWIĄZAŃ ZAWARTYCH W PROJEKCIE PLANU WRAZ Z UZASADNIENIEM ICH WYBORU LUB WYJAŚNIENIE BRAKU ROZWIĄZAŃ ALTERNATYWNYCH.	15
12. STRESZCZENIE W JĘZYKU NIESPECJALISTYCZNYM.	16

1. PODSTAWA PRAWNA OPRACOWANIA.

Prognozę oddziaływania na środowisko opracowano do *projektu zmiany miejscowego planu zagospodarowania przestrzennego dla wybranego obszaru w obrębie Grębocice w rejonie ul. Parkowej i ul. Wspólnej w gminie Grębocice (zwanego dalej projektem zmiany Planu)*, sporządzanego w związku z Uchwałą Nr LXXIII/383/2023 Rady Gminy Grębocice z dnia 29 sierpnia 2023 r.

Prognozę oddziaływania na środowisko ustaleń ww. projektu zmiany Planu (**zwaną dalej Prognozą**) sporządzono na podstawie art. 17 pkt 4 *ustawy z dnia 27 marca 2003 r. o planowaniu i zagospodarowaniu przestrzennym* (Dz. U. z 2024 r. poz. 1130), przy uwzględnieniu art. 67 ust. 3 *ustawy z dnia 7 lipca 2023 r. o zmianie ustawy o planowaniu i zagospodarowaniu przestrzennym oraz niektórych innych ustaw* (Dz. U. z 2023 r. po. 1688) oraz w oparciu o art. 46 pkt 1 i art. 51 *ustawy z dnia 3 października 2008 r. o udostępnianiu informacji o środowisku i jego ochronie, udziale społeczeństwa w ochronie środowiska oraz o ocenach oddziaływania na środowisko* (Dz. U. z 2024 r. poz. 1112).

2. INFORMACJE O ZAWARTOŚCI, GŁÓWNYCH CELACH PROJEKTU ZMIANY PLANU ORAZ JEGO POWIĄZANIACH Z INNYMI DOKUMENTAMI.

Projekt zmiany Planu zmienia dotychczas obowiązujący *miejscowy plan zagospodarowania przestrzennego dla wybranego obszaru w obrębie Grębocice w rejonie ul. Parkowej i ul. Wspólnej w gminie Grębocice*, przyjętego Uchwałą Nr LXIV/409/2022 Rady Gminy Grębocice z dnia 28 grudnia 2022 r. (Dz. Urz. Woj. Doln. z 2023 r., poz. 239; zwany dalej **obowiązującym planem miejscowym**).

Głównym celem projektu zmiany Planu jest zmiana ustaleń - w części tekstowej - obowiązującego planu miejscowego w zakresie kolidującym z planowanym przedsięwzięciem polegającym na wydobywaniu kopaliny z udokumentowanego złoża rud miedzi „Retków-Grodziszcze”. Część graficzna obowiązującego planu miejscowego ulegnie niewielkiej zmianie – zostanie na niej wprowadzona informacja o położeniu obszaru planu miejscowego w zasięgu udokumentowanego złoża rud miedzi „Retków-Grodziszcze”.

Mając na uwadze cel przystąpienia do sporządzenia projektu zmiany Planu jego zawartość ogranicza się do wskazania zmian w konkretnych zapisach obowiązującego planu miejscowego, a także określonych zmian na rysunku obowiązującego planu miejscowego. Mowa o tym szerzej w podrozdziale 7.1. Prognozy.

Zgodnie z *ustawą z dnia 27 marca 2003 r. o planowaniu i zagospodarowaniu przestrzennym*, przy uwzględnieniu art. 66 ust. 2 i art. 67 ust. 3 pkt 1 i 4 *ustawy z dnia 7 lipca 2023 r. o zmianie*

ustawy o planowaniu i zagospodarowaniu przestrzennym oraz niektórych innych ustaw (Dz. U. z 2023 r. poz. 1688), sporządzając projekt zmiany Planu uwzględniono ustalenia obowiązującego studium uwarunkowań i kierunków zagospodarowania przestrzennego gminy Grębocice, mając przy tym na uwadze zakres analizowanego projektu, jednoznacznie wskazany w uchwale inicjującej prace nad nim. Ze względu na zakres projektu zmiany Planu nie uwzględniono przy jego sporządzeniu innych dokumentów strategicznych, tym opracowanych na szczeblu gminnym, powiatowym czy krajowym.

3. INFORMACJE O METODACH ZASTOSOWANYCH PRZY SPORZĄDZANIU PROGNOZY.

Prognozę wykonano w pełnym zakresie, jaki określony został w art. 51 ust. 2 *ustawy z dnia 3 października 2008 r. o udostępnianiu informacji o środowisku i jego ochronie, udziale społeczeństwa w ochronie środowiska oraz o ocenach oddziaływania na środowisko*. Zakres prognozy i stopień szczegółowości zawartych w niej informacji uzgodniono z:

- Regionalnym Dyrektorem Ochrony Środowiska we Wrocławiu - pismem znak: WSI.411.54.2024.KM z dnia 15 marca 2024 r.;
- Państwowym Powiatowym Inspektorem Sanitarnym w Polkowicach - pismem znak: ZNS.9011.6.04.2024.M.Ś z dnia 6 lutego 2024 r.

Zatem zgodnie z ww. postanowieniami zakres informacji zawartych w Prognozie jest zgodny z art. 51 ust. 2 pkt 1, 2 i 3 *ustawy z dnia 3 października 2008 r. o udostępnianiu informacji o środowisku i jego ochronie, udziale społeczeństwa w ochronie środowiska oraz o ocenach oddziaływania na środowisko* i jest ona wykonana w pełnym zakresie, a stopień szczegółowości Prognozy odpowiada szczegółowości właściwej dla projektu zmiany Planu, jego zasięgowi oraz uwzględnia charakter dostępnych informacji.

Charakterystyki stanu środowiska dokonano z uwzględnieniem informacji - zarówno własnych, jak i zawartych w materiałach wymienionych na końcu tego rozdziału. Ocenę oddziaływania na środowisko przeprowadzono analizując czy w wyniku realizacji ustaleń projektu zmiany Planu wystąpią inne (dodatkowe) kategorie negatywnych influencji na środowisko, niż w przypadku urzeczywistnienia ustaleń obowiązującego planu miejscowego. Przeanalizowano także czy wielkość i zasięg tych potencjalnych negatywnych oddziaływań ulegnie zmianie.

Przy sporządzeniu Prognozy wykorzystano m.in. następujące materiały źródłowe:

- Biuro Urbanistyczne Ecoland, październik 2013 r., Opracowanie ekofizjograficzne do projektu Studium uwarunkowań i kierunków zagospodarowania przestrzennego gminy Grębocice. Wrocław;
- Biuro Urbanistyczne Ecoland, listopad 2022 r., Prognoza oddziaływania na środowisko do projektu studium uwarunkowań i kierunków zagospodarowania przestrzennego gminy Grębocice. Wrocław;
- Generalna Dyrekcja Ochrony Środowiska, Centralny rejestr form ochrony przyrody. Gmina Grębocice, Internet (<https://crfop.gdos.gov.pl/CRFOP/search.jsf>);
- Generalna Dyrekcja Ochrony Środowiska, Geoserwis mapy (<https://geoserwis.gdos.gov.pl/mapy/?usedesktop=true>);
- Geoportal Dolny Śląsk, Dolnośląska Infrastruktura Informacji Przestrzennej. Urząd Marszałkowski Województwa Dolnośląskiego, Wydział Geodezji i Kartografii, Internet (www.geoportal.dolnyslask.pl);
- ISOK - Hydroportal publikujący mapy zagrożenia powodziowego i mapy ryzyka powodziowego w formacie pdf. Arkusz M-33-21-A-a-2. Internet (https://isok.gov.pl/hydroportal.html_);
- Państwowy Instytut Geologiczny - Państwowy Instytut Badawczy, 2022 r., Podział Polski na 174 JCWPd, Internet (<https://www.pgi.gov.pl/psh/zadania-psh/8913-zadania-psh-jcwpd.html>);
- Państwowy Instytut Geologiczny - Państwowy Instytut Badawczy, System MIDAS (<http://geoportal.pgi.gov.pl/midas-web>);
- Państwowy Instytut Geologiczny (PIG) – Państwowy Instytut Badawczy (PIB), System Osłony Przeciwosuwiskowej, województwo dolnośląskie, powiat polkowicki, gmina Grębocice (<https://geoportal.pgi.gov.pl/portal/page/portal/SOPO/Wyszukaj3>);
- Pracownia na rzecz Wszystkich Istot, Mapa korytarzy ekologicznych w Polsce, Internet (<https://mapa.korytarze.pl>);
- Program Ochrony Środowiska dla Gminy Grębocice na lata 2021-2024 z perspektywą do roku 2028, przyjęty Uchwałą Nr XXXII/225/2021 Rady Gminy Grębocice z dnia 26 stycznia 2021 r.;
- Program ochrony środowiska dla powiatu polkowickiego na lata 2019-2022, z perspektywą do 2026 r., przyjęty Uchwałą Nr XI/112/2019 Rady Powiatu Polkowickiego z dnia 30 grudnia 2019 r.;

- Studium Uwarunkowań i Kierunków Zagospodarowania Przestrzennego gminy Grębocice, przyjęte Uchwałą Nr LXXIII/385/2023 Rady Gminy Grębocice z dnia 29 sierpnia 2023 r;
- Stupnicka E., 1997 r., Geologia regionalna Polski. Wydawnictwo Uniwersytetu Warszawskiego, Warszawa;
- Urząd Gminy w Grębocicach, System Informacji Przestrzennej (<https://grebocice.e-mapa.net>).

4. CHARAKTERYSTYKA ŚRODOWISKA NA OBSZARACH OBJĘTYCH PRZEWIDYWANYM ODDZIAŁYWANIEM.

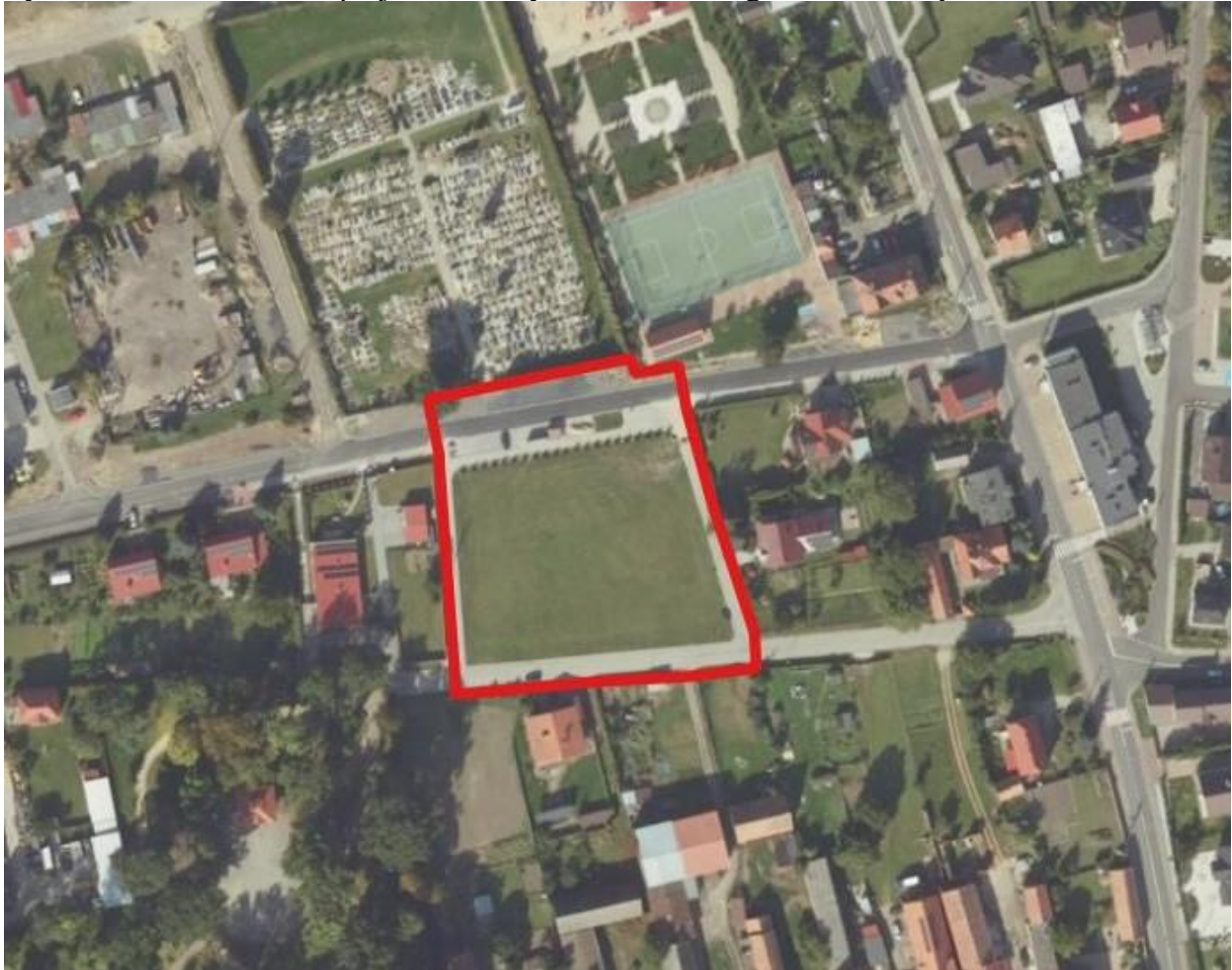
Jak wspomniano już w rozdziale 2 projektem zmiany Planu objęto obszar obowiązującego planu miejscowego, tj. obszar u zbiegu ulic Wspólnej i Parkowej w centralnej części wsi Grębocice. Obszar ten nie jest zabudowany – na jego przeważającej części występuje zieleń nieurządzona. W północnej części tego obszaru znajduje się odcinek ul. Wspólnej z parkingiem. Wzdłuż wschodniej i południowej graniczy obszaru – w jego zasięgu – wiedzie natomiast fragment ul. Parkowej.

Bezpośrednie sąsiedztwo obszaru projektu zmiany Planu stanowią: cmentarz (od północy), teren rekreacyjno-sportowy (od północnego wschodu), zabudowa mieszkaniowo-usługowa (od zachodu), zabudowa mieszkaniowa jednorodzinna (od wschodu i południa) oraz zabytkowy parku (od południowego zachodu; rys 1).

Przedmiotowy obszar leży w zasięgu mezoregionu fizyczno-geograficznego Pradolina Głogowska (według dziesiętnego podziału regionalnego J. Kondrackiego). W zasięgu obszaru projektu Planu teren jest prawie płaski.

Pod względem tektonicznym cały obszar gminy Grębocice należy do Monokliny Przedsudeckiej. Podłoże tej monokliny budują utwory prekambru i starszego paleozoiku. Ponad nimi zalegają osadowe skały permu [Stupnicka E., 1997 r.]. Nad utworami permskimi w podłożu monokliny przedsudeckiej zalega warstwa utworów triasowych, a nad nimi występuje seria utworów trzeciorzędowych. Skały trzeciorzędowe pokrywają utwory czwartorzędowe. Według szczegółowej mapy geologicznej w zasięgu obszaru projektu zmiany Planu utwory czwartorzędowe reprezentują lessy i mułki lessopodobne na piaskach i żwirach rzecznych tarasowych nadzalewowych 3,0-7,0 m n.p. rzeki oraz stożków napływowych.

Rys. 1. Położenie obszaru projektu zmiany Planu na tle fragmentu wsi Grębocice.



Rzeźba terenu w zasięgu Pradoliny Głogowskiej, zatem także na obszarze projektu zmiany Planu, ma charakter nizinny. Na przedmiotowym obszarze nie ma antropogenicznych przekształceń rzeźby terenu. Rzeźba terenu nie stwarza tu trudnień dla wprowadzania nowego zainwestowania związanego z zabudową.

Obszar projektu zmiany Planu leży w zasięgu udokumentowanego złoża rud miedzi „Retków-Grodziszcze”. Ponadto obszar ten obejmuje teren górniczy „Głogów Głęboki-Przemysłowy”, wyznaczony dla wydobywania rud miedzi ze złoża „Głogów Głęboki-Przemysłowy”. Podziemna działalność górnicza generuje oddziaływania górnicze, których skutki stanowią najważniejsze problemy ochrony środowiska w zasięgu obszaru projektu zmiany Planu oraz jego sąsiedztwa. Ma to istotne znaczenie zwłaszcza dla utrzymania i rozwoju (kształtowania) technosfery. Pewne znaczenie ma też zabezpieczenie istniejących walorów środowiska przyrodniczego oraz środowiska kulturowego.

Według obowiązującego (w latach 2022-2027) podziału Polski na 174 zweryfikowane Jednolite Części Wód Podziemnych (JCWPd) gmina Grębocice leży w zasięgu JCWPd nr 78,

w obrębie której wyznaczono między innymi Główny Zbiornik Wód Podziemnych (GZWP) nr 314 „Pradolina rzeki Odry (Głogów)”. Ten GZWP obejmuje swoim zasięgiem większą część gminy, z wyjątkiem jej południowych fragmentów, w tym obszaru projektu zmiany Planu (granica omawianego GZWP przebiega w odległości około 77 m na wschód od granicy obszaru objętego projektem zmiany Planu).

Przez przedmiotowy obszar nie płynie żadne ciek. Nie ma tu także zbiorników wodnych.

Według danych ewidencyjnych na przeważającej części obszaru projektu zmiany Planu występuje użytek rolny z glebami wysokiej jakości - II klasy bonitacyjnej.

Pod względem klimatycznym gmina Grębocice, w tym obszar objęty projektem zmiany Planu, należy do rejonu o średnich wpływach oceanicznych ze słabo zaznaczonym modyfikującym wpływem gór, zaznaczonym zasięgiem fenu (wg regionalizacji klimatycznej W. Okołowicza). Rejon ten należy do najbardziej suchych w skali województwa; średnioroczna suma opadów osiąga 550 mm, klimatyczny roczny bilans jest ujemny (około: -60 mm). Przeważają wiatry słabe i bardzo słabe (<5 m/s), które wraz z ciszami stanowią ponad 87% obserwacji. Udział wiatrów o prędkościach energetycznych jest jednak dość wysoki – około 50% (bez cisz). Dominują wiatry z kierunku zachodniego – 17,4%, ale wyjątkowo duży jest też udział wiatrów południowych (14,8%), a następnie południowo-zachodnich i południowo-wschodnich (po około 12%).

Ształt roślinną na obszarze projektu zmiany Planu tworzą obecnie trawy i krzewy zimozielone (Szpaler od strony ul. Wspólnej). Roślinność ta nie przedstawia szczególnych walorów przyrodniczych. Dotychczas w zasięgu obszaru objęty projektem zmiany Planu nie ustanowiono żadnej formy ochrony przyrody. Nie zidentyfikowano tu również cennych siedlisk przyrodniczych – przy czym należy podkreślić, że inwentaryzacja przyrodnicza całej gminy Grębocice, została przeprowadzona dawno (w 1998 r.), a nowsze badania (w 2016 r. i w 2021 r.) dotyczyły wyłącznie wybranych obszarów w gminie, tj. obszarach górniczych „Rudna I” i „Rudna II” oraz „Sieroszowice I”, a także rejonu OUOW „Żelazny Most”.

Najbliższe z form ochrony przyrody, tj. pomniki przyrody ożywionej, leżą w odległości ponad 250 m na południowy zachód od granicy obszaru projektu zmiany Planu. Zaś obszarowe formy ochrony przyrody rozciągają się w dalszej odległości (najbliższymi względem przedmiotowego obszaru, gdyż położonymi w odległości ponad 5,6 km na północ, są obszary Natura 2000 – OSO i SOO Łęgi Odrzańskie PLC020002).

Przedmiotowy obszar i jego sąsiedztwie nie charakteryzuje się wysokimi walorami środowiska kulturowego – nie zidentyfikowano tu zabytków, w tym archeologicznych. Niemniej obszar ten, podobnie jak znaczna część wsi Grębocice, leży w zasięgu strefy „U” ochrony konserwatorskiej

układów przestrzennych wsi oraz strefy „OW” obserwacji archeologicznej, a także w zasięgu strefy „K” ochrony krajobrazu kulturowego.

Krajobraz na obszarze projektu zmiany Planu pod względem dotychczasowego zagospodarowania przestrzennego, ma charakter wiejsko-rolniczy. Nie ma w nim obiektów wyróżniających się z otoczenia, w tym dysharmonijnych.

5. STAN I JAKOŚĆ ŚRODOWISKA ORAZ ISTNIEJĄCE PROBLEMY OCHRONY ŚRODOWISKA ISTOTNE Z PUNKTU WIDZENIA REALIZACJI PROJEKTU ZMIANY PLANU. POTENCJALNE ZMIANY STANU ŚRODOWISKA W PRZYPADKU BRAKU REALIZACJI PROJEKTU ZMIANY PLANU.

Biorąc pod uwagę obecny sposób zagospodarowania obszaru projektu zmiany Planu stwierdza się, że nie występują na nim źródła znaczących negatywnych oddziaływań na środowisko. Na przedmiotowym obszarze nie ma szczególnych problemów ochrony środowiska. Nie jest prawdopodobne, by problemy te pojawiły się w wyniku realizacji ustaleń projektu zmiany Planu. Także brak realizacji ustaleń projektu zmiany Planu nie wpłynie w sposób znaczący na zmianę dotychczasowego stanu środowiska na obszarze nim objętym. W szczególności utrzymywane zostanie wówczas dotychczasowe – tj. faktycznie istniejące lub to dopuszczone w obowiązującym planie miejscowym - zagospodarowanie terenu. W przypadku zachowania obecnego - faktycznego - sposobu zagospodarowania, zmianie nie ulegnie stan środowiska. Natomiast realizacja ustaleń obowiązującego planu miejscowego może wiązać się z powstaniem potencjalnych źródeł negatywnych oddziaływań na środowisko, ale nie znacząco negatywnych – biorąc pod uwagę charakter dopuszczonej zabudowy i innego zainwestowania. Nie jest to zależne od uchwalenia projektu zmiany Planu.

6. CELE OCHRONY ŚRODOWISKA USTANOWIONE NA SZCZEBLU MIĘDZYNARODOWYM, WSPÓLNOTOWYM I KRAJOWYM, ISTOTNE Z PUNKTU WIDZENIA PROJEKTU ZMIANY PLANU ORAZ SPOSOBY, W JAKICH TE CELE I INNE PROBLEMY ŚRODOWISKA ZOSTAŁY UWZGLĘDNIONE PODCZAS OPRACOWANIA PROJEKTU ZMIANY PLANU.

Ochrona środowiska jest realizowana w Polsce poprzez odpowiednie akty prawne, w tym ustawy i rozporządzenia. Jest to częściowo wynikiem celów ochrony środowiska ustanowionych na szczeblu międzynarodowym i wspólnotowym. Za jeden z najważniejszych krajowych aktów prawnych dotyczących ochrony środowiska należy uznać wspomnianą już wcześniej *ustawę z dnia 3 października 2008 r. o udostępnianiu informacji o środowisku i jego ochronie, udziale*

społeczeństwa w ochronie środowiska oraz o ocenach oddziaływania na środowisko, na podstawie której sporządzona została niniejsza Prognoza. Przywołana ustawa jest częściowo wynikiem ustaleń międzynarodowych - w Artykule 14 *Konwencji o Różnorodności Biologicznej* (sporządzonej w Rio de Janeiro w dniu 5 czerwca 1992 r.) określona została potrzeba wykonywania ocen oddziaływania na środowisko dla projektów, które mogą mieć istotne negatywne skutki dla różnorodności biologicznej (w celu uniknięcia lub zmniejszenia takich skutków). Ponadto treść *ustawy z dnia 3 października 2008 r. o udostępnianiu informacji o środowisku i jego ochronie, udziale społeczeństwa w ochronie środowiska oraz o ocenach oddziaływania na środowisko* jest wynikiem wdrożenia do prawa polskiego dyrektyw Wspólnoty Europejskiej, wśród których można wymienić:

- *dyrektywę Parlamentu Europejskiego i Rady 2001/42/WE z dnia 27 czerwca 2001 r. w sprawie oceny wpływu niektórych planów i programów na środowisko*, której celem jest zapewnienie wysokiego poziomu ochrony środowiska i przyczynienie się do uwzględniania aspektów środowiskowych w przygotowaniu i przyjmowaniu planów i programów w celu wspierania stałego rozwoju - poprzez zapewnienie, że zgodnie z powyższą dyrektywą dokonywana jest ocena wpływu na środowisko niektórych planów i programów, które potencjalnie mogą powodować znaczący wpływ na środowisko;
- *dyrektywę Parlamentu Europejskiego i Rady 2003/4/WE z dnia 28 stycznia 2003 r. w sprawie publicznego dostępu do informacji dotyczących środowiska i uchylającej dyrektywę Rady 90/313/EWG*, której celem jest m.in. zapewnienie wysokiego poziomu ochrony środowiska jako całości poprzez stosowanie zasady przezorności (przewidywania ewentualnych negatywnych skutków działań) i prewencji (zapobiegania zanieczyszczeniom i likwidacji ich u źródła).

Spośród dokumentów rangi międzynarodowej, które uwzględniono poniekąd przy sporządzaniu projektu zmiany Planu warto wymienić:

- *Europejską konwencję o ochronie dziedzictwa archeologicznego* – ustalenia obowiązującego planu miejscowego, nie podlegające zmianie w ramach analizowanego projektu zmiany Planu, pozwalają bowiem na właściwą ochronę zabytków archeologicznych, które mogą zostać potencjalnie odkryte na obszarze nim objętym;
- *Konwencję o różnorodności biologicznej*, sporządzoną w Rio de Janeiro dnia 5 czerwca 1992 r. – biorąc pod uwagę jej ustalenia sporządzono niniejszą Prognozę dotyczącą ustaleń projektu zmiany Planu;

- *Dyrektywę Parlamentu Europejskiego i Rady 2008/50/WE z dnia 21 maja 2008 r. w sprawie jakości powietrza i czystszej powietrza dla Europy (Dz.U.U.E.L.2008.152.1)* – ustalenia projektu zmiany Planu nie są związane z realizacją na obszarze nim objętym źródeł negatywnych oddziaływań na środowisko, co pozwala pośrednio na utrzymanie jakości powietrza;
- *Europejską Konwencję Krajobrazową*, sporządzoną we Florencji dnia 20 października 2000 r. – ustalone w obowiązującym planie miejscowym, nie podlegające zmianie w ramach analizowanego projektu zmiany Planu, zasady kształtowania zabudowy i wskaźniki zagospodarowania terenu dają możliwość kształtowanie krajobrazu o nowych wartościach w zasięgu przedmiotowego obszaru.

W projekcie zmiany Planu przewidziano zachowanie dotychczasowego przeznaczenia terenów oraz utrzymanie przeważającej części regulacji - poza dotyczącymi przedmiotu projektu zmiany Planu - w tym określających zasady ochrony: środowiska, przyrody, krajobrazu kulturowego, dziedzictwa kulturowego, zabytków czy zasad modernizacji, rozbudowy i budowy systemu infrastruktury technicznej. Konstruując te regulacje wzięto pod uwagę potrzebę utrzymywania odpowiedniego stanu środowiska oraz zachowania i ochrony najcenniejszych zasobów środowiska przyrodniczego i kulturowego. Omawiane ustalenia korelują z założeniami zasady zrównoważonego rozwoju, przez którą rozumie się - zgodnie z art. 3 pkt 50 *ustawy z dnia 27 kwietnia 2001 r. Prawo ochrony środowiska* (Dz. U. z 2024 r. poz. 54) - „taki rozwój społeczno-gospodarczy, w którym następuje proces integrowania działań politycznych, gospodarczych i społecznych, z zachowaniem równowagi przyrodniczej oraz trwałości podstawowych procesów przyrodniczych, w celu zagwarantowania możliwości zaspokajania podstawowych potrzeb poszczególnych społeczności lub obywateli zarówno współczesnego pokolenia, jak i przyszłych pokoleń”. Przydatne przy realizacji tej zasady mogą być także zmiany obowiązującego planu miejscowego przewidziane w projekcie zmiany Planu, mające na celu umożliwić prowadzenie podziemnej działalności górniczej. Bowiem wydobywanie kopaliny z udokumentowanego złoża rud miedzi „Retków-Grodziszcze” pozwoli na racjonalne zagospodarowanie tego złoża, a także dalszą działalność przedsiębiorcy górniczego (KGHM Polska Miedź S.A.), który jest nie tylko jednym z największych pracodawców w regionie (z działalnością tej spółki związanych jest 100 tysięcy mieszkańców Zagłębia Miedziowego), ale również przedsiębiorstwem zasilającym w znacznym stopniu budżet centralny, wojewódzki i budżety gmin Zagłębia Miedziowego.

7. IDENTYFIKACJA I OCENA ZNACZĄCYCH ODDZIAŁYWAŃ NA ŚRODOWISKO W OPARCIU O ANALIZĘ USTALEŃ I ROZWIĄZAŃ FUNKCJONALNO-PRZESTRZENNYCH PROJEKTU ZMIANY PLANU.

7.1. Ustalenia projektu zmiany Planu.

Realizując cel przystąpienia do sporządzenia projektu zmiany Planu w części tekstowej obowiązującego planu miejscowego wprowadzono następujące zmiany:

- skreślono zapis zawarty §4 pkt 3 w brzmieniu „ustala się zakaz lokalizacji przedsięwzięć mogących zawsze znacząco oddziaływać na środowisko”. Bowiem wydobywanie kopaliny ze złoża metodą podziemną o wydobyciu kopaliny nie mniejszym niż 100 000 m³ na rok (zatem planowane przedsięwzięcie polegające na wydobywaniu rud miedzi ze złoża „Retków-Grodziszcze”), zaliczane jest do przedsięwzięć mogących zawsze znacząco oddziaływać na środowisko;
- zmodyfikowano zapis w §7 pkt 1, wprowadzając do niego nazwę udokumentowanego złoża rud miedzi „Retków-Grodziszcze”, zamiast zapisu o złożu „Retków”; zapis ten otrzymał brzmienie: „obszar objęty planem miejscowym znajduje się w granicach udokumentowanego złoża rud miedzi „Retków-Grodziszcze” RM 20858 oraz terenu górniczego „Głogów Głęboki-Przemysłowy”, dla których obowiązują przepisy odrębne”.

W ramach projektu zmiany Planu skorygowano także część graficzną obowiązującego planu miejscowego – w tabeli na rysunku, zawierającej m.in. legendę z obowiązującymi ustaleniami planu i informacjami wprowadzono informację o położeniu obszaru objętego planem miejscowym w granicach złoża rud miedzi „Retków-Grodziszcze” RM 20858, zamiast informacji o położeniu przedmiotowego obszaru w zasięgu złoża rud miedzi „Retków” RM 6751. Tym samym usankcjonowano stan faktyczny w zakresie udokumentowanego w zasięgu przedmiotowego obszaru złoża.

Przedmiotem projektu zmiany Planu są jedynie wyszczególnione powyżej modyfikacje. W wyniku realizacji ustaleń projektu zmiany Planu nie ulegnie zmianie - względem określonego w obowiązującym planie miejscowym - przeznaczenie poszczególnych terenów. Zatem projekt zmiany Planu nie wyznacza ram dla późniejszej realizacji nowych, tj. nie przewidzianych w obowiązującym planie miejscowym, przedsięwzięć.

W projekcie zmiany Planu przewidziano nie tylko zachowanie dotychczasowego przeznaczenia poszczególnych terenów, ale także utrzymanie przeważającej części regulacji - poza dotyczącymi przedmiotu projektu zmiany Planu - w tym wszystkich określających:

- zasady ochrony i kształtowania ładu przestrzennego,

- zasady ochrony dziedzictwa kulturowego i zabytków, w tym krajobrazów kulturowych,
- kształtowanie przestrzeni publicznych,
- szczegółowe zasady i warunki scalania i podziału nieruchomości,
- szczególne warunki zagospodarowania terenów oraz ograniczenia w ich użytkowaniu, w tym zakaz zabudowy,
- zasady modernizacji, rozbudowy i budowy systemu komunikacji,
- zasady modernizacji, rozbudowy i budowy systemu infrastruktury technicznej.

Należy podkreślić, że projekt zmiany Planu nie narusza ustaleń obowiązującego Studium uwarunkowań i kierunków zagospodarowania przestrzennego gminy Grębocice, przyjętego Uchwałą Nr LXXIII/385/2023 Rady Gminy Grębocice z dnia 29 sierpnia 2023 r.

7.2. Skutki oddziaływania na poszczególne elementy środowiska w przypadku realizacji ustaleń projektu zmiany Planu.

Realizacja ustaleń projektu zmiany Planu nie spowoduje znaczących negatywnych oddziaływań na środowisko w zasięgu obszaru nim objętego i w jego sąsiedztwie. Ponieważ projekt zmiany Planu zakłada niewielką modyfikację jednego ustalenia i jednej informacji zawartych w obowiązującym planie miejscowym, nie prognozuje się, by w wyniku realizacji tych modyfikacji pojawiły się znacząco negatywne oddziaływania na różne komponenty środowiska. Bowiem rodzaj niekorzystnych oddziaływań zależy przede wszystkim od typów źródeł tych influencji, a co za tym idzie od dopuszczonego w planie miejscowym zagospodarowania, które w analizowanym przypadku nie ulegnie zmianie - jak już wspomniano we wcześniejszym rozdziale niniejszej Prognozy, w projekcie zmiany Planu nie zmieniono - względem określonego w obowiązującym planie miejscowym - przeznaczenia terenów.

Zmiany dokonane w obowiązującym planie miejscowym w ramach analizowanego projektu zmiany Planu, w tym usunięcie zakazu „*lokalizacji przedsięwzięć mogących zawsze znacząco oddziaływać na środowisko*” nie będą miały związku z ustalonym już wcześniej sposobem zagospodarowaniem przedmiotowego obszaru. Należy także podkreślić, że usunięcie ww. zakazu nie spowoduje, iż na omawianym obszarze będą mogły zostać zlokalizowane przedsięwzięcia mogące zawsze znacząco oddziaływać na środowisko, bowiem byłoby to sprzeczne z przeznaczeniem terenów ustalonym w obowiązującym planie miejscowym. W planie tym wskazano tereny „KDD” – *dróg publicznych w klasie dojazdowej* oraz teren „UP” – *usług publicznych*. Według ustaleń obowiązującego planu miejscowego teren „UP” „*przeznacza się dla budynków użyteczności publicznej, o których mowa w § 3 pkt 6 rozporządzenia Ministra*

Infrastruktury z dnia 12 kwietnia 2002 r. w sprawie warunków technicznych, jakim powinny odpowiadać budynki i ich usytuowanie”. Dopuszczono na nim także: zielen, obiekty i urządzenia sportowo-rekreacyjne oraz parkingi. Żadna z tych dopuszczalnych form zagospodarowana terenów nie jest zaliczana do przedsięwzięć mogących zawsze znacząco oddziaływać na środowisko w rozumieniu przepisów *ustawy o udostępnianiu informacji o środowisku i jego ochronie, udziale społeczeństwa w ochronie środowiska oraz o ocenach oddziaływania na środowisko*.

Warto także podkreślić, że podziemna działalność górnicza, z którą związane są oddziaływania górniczne (bezpośrednie, pośrednie i dynamiczne), jest źródłem negatywnych oddziaływań na środowisko, ale nie wynikającym z ustaleń projektu zmiany Planu, ani z ustaleń obowiązującego planu miejscowego – jej prowadzenie nie jest bowiem zależne - w przypadku braku infrastruktury nadziemnej - od ustaleń planu miejscowego. Zresztą skutki podziemnej eksploatacji złoża rud miedzi mogą obecnie wystąpić na przedmiotowym obszarze, gdyż leży on w zasięgu terenu górniczego „Głogów Głęboki-Przemysłowy”.

W związku z powyższym nie przewiduje się znaczącej zmiany skali prawdopodobnych negatywnych oddziaływań zagospodarowania ustalonego już w obowiązującym planie miejscowym na środowisko.

Omawiane zmiany obowiązującego planu miejscowego są natomiast istotne dla umożliwienia uzyskania decyzji o środowiskowych uwarunkowaniach realizacji przedsięwzięcia polegającego na wydobywaniu - metodą podziemną - rud miedzi ze złoża „Retków-Grodziszcze”, rozciągającego się na znacznym obszarze, w tym poza obszarem projektu zmiany Planu.

8. INFORMACJE O MOŻLIWYM TRANSGRANICZNYM ODDZIAŁYWANIU NA ŚRODOWISKO.

Obszar objęty projektem zmiany Planu leży w znacznej odległości od granic państwa. Ponadto ze względu na charakter, skalę i zakres ustaleń projektu zmiany Planu, nie jest prawdopodobne, aby na obszarze projektu zmiany Planu wystąpiły oddziaływania na środowisko o charakterze transgranicznym.

9. ROZWIĄZANIA MAJĄCE NA CELU ZAPOBIEGANIE, OGRANICZANIE LUB KOMPENSACJĘ PRZYRODNICZĄ NEGATYWNYCH ODDZIAŁYWAŃ NA ŚRODOWISKO.

W zasięgu obszaru projektu zmiany Planu nie zidentyfikowano, o czym wspomniano już wcześniej, cennych przyrodniczo obszarów ani obiektów. Zatem z punktu widzenia potrzeb

ochrony środowiska nie widzi się konieczności wskazania szczególnych rozwiązań funkcjonalno-przestrzennych innych, niż określono już w obowiązującym planie miejscowym i nie zmienione w ramach projektu zmiany Planu.

W związku z powyższym, nie wskazuje się konieczności przeprowadzenia kompensacji przyrodniczej.

10. PROPOZYCJE DOTYCZĄCE PRZEWIDYWANYCH METOD ANALIZY SKUTKÓW REALIZACJI USTALEŃ PROJEKTU ZMIANY PLANU ORAZ CZĘSTOTLIWOŚCI JEJ PRZEPROWADZANIA.

W celu analizy skutków realizacji ustaleń projektu zmiany Planu oraz dla zapewnienia odpowiedniej ochrony środowiska w procesie planowania przestrzennego w gminie, w ramach wypełnienia obowiązku wynikającego z art. 55 ust. 5 ustawy z dnia 3 października 2008 r. o udostępnianiu informacji o środowisku i jego ochronie, udziale społeczeństwa w ochronie środowiska oraz o ocenach oddziaływania na środowisko, proponuje się wykorzystać kontrolę decyzji o środowiskowych uwarunkowaniach realizacji przedsięwzięcia polegającego na wydobywaniu kopaliny ze złoża rud miedzi „Retków-Grodziszcze” – w zakresie dotyczącym obszaru projektu zmiany Planu. Monitoring skutków realizacji postanowień projektu zmiany Planu, po jego przyjęciu, w zakresie oddziaływania na środowisko można wykonać przy okazji sporządzania oceny zmian w zagospodarowaniu przestrzennym, będącej elementem oceny aktualności m.in. planów miejscowych, przeprowadzanej co najmniej raz w okresie kadencji rady miejskiej (art. 32 ust. 1 i 2 ustawy z dnia 27 marca 2003 r. o planowaniu i zagospodarowaniu przestrzennym).

Ze względu na zakres projektu zmiany Planu nie przewiduje się konieczności prowadzenia dodatkowych szczegółowych analiz skutków realizacji postanowień tego dokumentu. Obowiązek przeprowadzenia pojedynczej oceny realizacji ustaleń decyzji o środowiskowych uwarunkowaniach realizacji planowanego przedsięwzięcia (po jego urzeczywistnieniu), wydaje się adekwatnym narzędziem analizy skutków realizacji ustaleń projektu zmiany Planu. Także częstotliwość jej przeprowadzania jest wystarczająca.

11. ROZWIĄZANIA ALTERNATYWNE DO ROZWIĄZAŃ ZAWARTYCH W PROJEKCIE PLANU WRAZ Z UZASADNIENIEM ICH WYBORU LUB WYJAŚNIENIE BRAKU ROZWIĄZAŃ ALTERNATYWNYCH.

Dokument planistyczny, jakim jest miejscowy plan zagospodarowania przestrzennego, musi jednoznacznie przesądzać o przyjętych rozwiązaniach planistycznych, nie pozostawiając pola do

dotychczasowych interpretacji. W projekcie zmiany Planu uregulowano określone zagadnienia, które były przedmiotem tego projektu. Nie sposób było w tym zakresie przyjąć rozwiązań alternatywnych.

12. STRESZCZENIE W JĘZYKU NIESPECJALISTYCZNYM.

Prace nad projektem *zmiany miejscowego planu zagospodarowania przestrzennego dla wybranego obszaru w obrębie Grębocice w rejonie ul. Parkowej i ul. Wspólnej w gminie Grębocice* (zwany dalej „projektem zmiany Planu”), zainicjowano Uchwałą Nr LXXIII/383/2023 Rady Gminy Grębocice z dnia 29 sierpnia 2023 r. Celem sporządzenia tego projektu jest zmiana ustaleń obowiązującego planu miejscowego, tj. *miejscowego planu zagospodarowania przestrzennego dla wybranego obszaru w obrębie Grębocice w rejonie ul. Parkowej i ul. Wspólnej w gminie Grębocice*, przyjętego Uchwałą Nr LXIV/409/2022 Rady Gminy Grębocice z dnia 28 grudnia 2022 r. (Dz. Urz. Woj. Doln. z 2023 r., poz. 239), w zakresie kolidującym z planowanym przedsięwzięciem polegającym na wydobywaniu kopaliny z udokumentowanego złoża rud miedzi „Retków-Grodziszcze”.

Projektem zmiany Planu objęto obszar obowiązującego planu miejscowego, tj. obszar u zbiegu ulic Wspólnej i Parkowej w centralnej części wsi Grębocice. Obszar ten nie jest zabudowany – na jego przeważającej części występuje zieleń nieurządzona. W północnej części tego obszaru znajduje się odcinek ul. Wspólnej z parkingiem. Wzdłuż wschodniej i południowej granicy obszaru – w jego zasięgu – wieszce natomiast fragment ul. Parkowej.

Biorąc pod uwagę obecny sposób zagospodarowania obszaru projektu zmiany Planu stwierdza się, że nie występują na nim źródła znaczących negatywnych oddziaływań na środowisko. Na przedmiotowym obszarze nie ma szczególnych problemów ochrony środowiska. Nie jest prawdopodobne, by problemy te pojawiły się w wyniku realizacji ustaleń projektu zmiany Planu. Także brak realizacji ustaleń projektu zmiany Planu nie wpłynie w sposób znaczący na zmianę dotychczasowego stanu środowiska na obszarze nim objętym.

Projekt zmiany Planu zakłada, o czym już wspomniano, niewielką modyfikację wybranych ustaleń obowiązującego planu miejscowego. Zmiany te w części tekstowej obowiązującego planu miejscowego polegają na:

- skreśleniu zapisu zawartego §4 pkt 3 w brzmieniu „ustala się zakaz lokalizacji przedsięwzięć mogących zawsze znacząco oddziaływać na środowisko”;
- modyfikacji zapisu w §7 pkt 1, poprzez wprowadzenie do niego nazwy udokumentowanego złoża rud miedzi „Retków-Grodziszcze”, zamiast zapisu o złożu „Retków”; zapis ten otrzymał brzmienie: „obszar objęty planem miejscowym znajduje się

w granicach udokumentowanego złoza rud miedzi „Retków-Grodziszcze” RM 20858 oraz terenu górniczego „Głogów Głęboki-Przemysłowy”, dla których obowiązują przepisy odrębne”.

W ramach projektu zmiany Planu skorygowano także część graficzną obowiązującego planu miejscowego – w tabeli na rysunku, zawierającej m.in. legendę z obowiązującymi ustaleniami planu i informacjami wprowadzono informację o położeniu obszaru objętego planem miejscowym w granicach złoza rud miedzi „Retków-Grodziszcze” RM 20858, zamiast informacji o położeniu przedmiotowego obszaru w zasięgu złoza rud miedzi „Retków” RM 6751. Tym samym usankcjonowano stan faktyczny w zakresie udokumentowanego w zasięgu przedmiotowego obszaru złoza.

Realizacja ustaleń projektu zmiany Planu nie spowoduje znaczących negatywnych oddziaływań na środowisko w zasięgu obszaru nim objętego i w jego sąsiedztwie. Ponieważ projekt zmiany Planu zakłada niewielką modyfikację jednego ustalenia i jednej informacji zawartych w obowiązującym planie miejscowym, nie prognozuje się, by w wyniku realizacji tych modyfikacji pojawiły się znacząco negatywne oddziaływania na różne komponenty środowiska. Bowiem rodzaj niekorzystnych oddziaływań zależy przede wszystkim od typów źródeł tych influencji, a co za tym idzie od dopuszczonego w planie miejscowym zagospodarowania, które w analizowanym przypadku nie ulegnie zmianie - w projekcie zmiany Planu nie zmieniono, względem określonego w obowiązującym planie miejscowym, przeznaczenie poszczególnych terenów. W związku z powyższym nie przewiduje się także znaczącej zmiany skali prawdopodobnych negatywnych oddziaływań tego zagospodarowania na środowisko. Należy przy tym podkreślić, że usunięcie – w ramach projektu zmiany Planu – z obowiązującego planu miejscowego zakazu *„lokalizacji przedsięwzięć mogących zawsze znacząco oddziaływać na środowisko”* nie będzie miało związku z ustalonym już wcześniej sposobem zagospodarowaniem przedmiotowego obszaru. Należy także podkreślić, że usunięcie ww. zakazu nie spowoduje, iż na omawianym obszarze będą mogły zostać zlokalizowane przedsięwzięcia mogące zawsze znacząco oddziaływać na środowisko, bowiem byłoby to sprzeczne z przeznaczeniem terenów ustalonym w obowiązującym planie miejscowym.

Warto również mieć na uwadze, że podziemna działalność górnicza, z którą związane są oddziaływania górnicze (bezpośrednie, pośrednie i dynamiczne), jest źródłem negatywnych oddziaływań na środowisko, ale nie wynikającym z ustaleń projektu zmiany Planu, ani z ustaleń obowiązującego planu miejscowego – jej prowadzenie nie jest bowiem zależne - w przypadku braku infrastruktury nadziemnej - od ustaleń planu miejscowego. Zresztą skutki podziemnej

eksploatacji złoża rud miedzi mogą obecnie wystąpić na przedmiotowym obszarze, gdyż leży on w zasięgu terenu górniczego „Głogów Głęboki-Przemysłowy”.

W związku z powyższym nie przewiduje się znaczącej zmiany skali prawdopodobnych negatywnych oddziaływań zagospodarowania ustalonego już w obowiązującym planie miejscowym na środowisko

Nie jest prawdopodobne, aby w związku z realizacją ustaleń projektu zmiany Planu, wystąpiły oddziaływania na środowisko o charakterze transgranicznym.

W celu analizy skutków realizacji ustaleń projektu zmiany Planu oraz dla zapewnienia odpowiedniej ochrony środowiska w procesie planowania przestrzennego w gminie proponuje się wykorzystać kontrolę decyzji o środowiskowych uwarunkowaniach realizacji przedsięwzięcia polegającego na wydobywaniu kopaliny ze złoża rud miedzi „Retków-Grodziszcz” – w zakresie dotyczącym obszaru projektu zmiany Planu.

W projekcie zmiany Planu uregulowano określone zagadnienia, które były przedmiotem tego projektu. Nie sposób było w tym zakresie przyjąć rozwiązań alternatywnych.

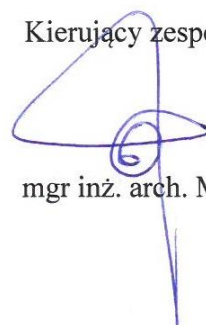
Załącznik nr 1
do prognozy oddziaływania
na środowisko do projektu zmiany
mpzp dla wybranego obszaru
w obr. Grębocice w rejonie
ul. Parkowej i ul. Wspólnej

OŚWIADCZENIE

Stosownie do art. 51 ust. 2 pkt 1 lit. f ustawy z dnia 3 października 2008 r. *o udostępnianiu informacji o środowisku i jego ochronie, udziale społeczeństwa w ochronie środowiska oraz o ocenach oddziaływania na środowisko* (Dz. U. z 2024 r. poz. 1112) **oświadczam**, że jako osoba kierująca zespołem autorów opracowujących prognozę oddziaływania na środowisko do projektu zmiany *miejscowego planu zagospodarowania przestrzennego dla wybranego obszaru w obrębie Grębocice w rejonie ul. Parkowej i ul. Wspólnej* spełniam wymagania art. 74 a ust. 2 pkt 2 ww. ustawy.

Jestem świadomy odpowiedzialności karnej za złożenie fałszywego oświadczenia.

Kierujący zespołem autorów



mgr inż. arch. Marek Wiland