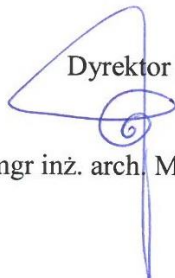


**PROGNOZA
ODDZIAŁYWANIA NA ŚRODOWISKO
DO PROJEKTU ZMIANY UCHWAŁY
NR LXIII/300/2014 RADY GMINY GRĘBICICE
Z DNIA 26 SIERPNIĄ 2014 r.
W SPRAWIE ZMIANY MIEJSCOWEGO PLANU
ZAGOSPODAROWANIA PRZESTRZENNEGO WYBRANYCH
OBSZARÓW W OBRĘBIE GRĘBOCICE GMINY GRĘBOCICE**

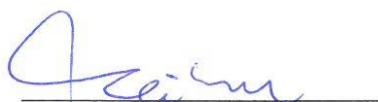
(Etap wyłożenia do publicznego wglądu)

Dyrektor Biura

mgr inż. arch. Marek Wiland

Wrocław, 3 czerwca 2024 r., zmiany 13 sierpnia 2024 r.

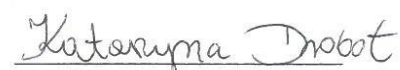
Zespół autorów:


Kierujący zespołem autorów:


mgr inż. arch. Marek Wiland

- biegły w zakresie sporządzania prognoz skutków wpływu ustaleń planu na środowisko nr 1282 z dnia 31.12.1998 r.
- uprawnienia do projektowania w planowaniu przestrzennym nr 1016/89 z dnia 12.09.1989 r.

Autorzy:


mgr inż. Katarzyna Drobot


mgr inż. Alicja Wojda


mgr inż. Klaudia Mejnartowicz-Pawłowska

SPIS TREŚCI

	strona
1. PODSTAWA PRAWNA OPRACOWANIA.....	3
2. INFORMACJE O ZAWARTOŚCI, GŁÓWNYCH CELACH PROJEKTU ZMIANY PLANU ORAZ JEGO POWIĄZANIACH Z INNYMI DOKUMENTAMI.....	3
3. INFORMACJE O METODACH ZASTOSOWANYCH PRZY SPORZĄDZANIU PROGNOZY.....	4
4. CHARAKTERYSTYKA I STAN ŚRODOWISKA NA OBSZARACH OBJĘTYCH PRZEWIDYWANYM ODDZIAŁYWANIEM.....	6
5. STAN I JAKOŚĆ ŚRODOWISKA ORAZ ISTNIEJĄCE PROBLEMY OCHRONY ŚRODOWISKA ISTOTNE Z PUNKTU WIDZENIA REALIZACJI PROJEKTU ZMIANY PLANU. POTENCJALNE ZMIANY STANU ŚRODOWISKA W PRZYPADKU BRAKU REALIZACJI PROJEKTU ZMIANY PLANU.....	9
6. CELE OCHRONY ŚRODOWISKA USTANOWIONE NA SZCZEBLU MIĘDZYNARODOWYM, WSPÓLNOTOWYM I KRAJOWYM, ISTOTNE Z PUNKTU WIDZENIA PROJEKTU ZMIANY PLANU ORAZ SPOSOBY, W JAKICH TE CELE I INNE PROBLEMY ŚRODOWISKA ZOSTAŁY UWZGLĘDNIONE PODCZAS OPRACOWANIA PROJEKTU ZMIANY PLANU.....	10
7. IDENTYFIKACJA I OCENA ZNACZĄCYCH ODDZIAŁYWAŃ NA ŚRODOWISKO W OPARCIU O ANALIZĘ USTALEŃ I ROZWIĄZAŃ FUNKCJONALNO-PRZESTRZENNYCH PROJEKTU PLANU.....	12
7.1. Ustalenia projektu zmiany Planu.....	12
7.2. Skutki oddziaływania na poszczególne elementy środowiska w przypadku realizacji ustaleń projektu zmiany Planu.....	13
8. INFORMACJE O MOŻLIWYM TRANSGRANICZNYM ODDZIAŁYWANIU NA ŚRODOWISKO.....	15
9. ROZWIĄZANIA MAJĄCE NA CELU ZAPOBIEGANIE, OGRANICZANIE LUB KOMPENSACJĘ PRZYRODNICZĄ NEGATYWNYCH ODDZIAŁYWAŃ NA ŚRODOWISKO.....	15
10. PROPOZYCJE DOTYCZĄCE PRZEWIDYWANYCH METOD ANALIZY SKUTKÓW REALIZACJI USTALEŃ PROJEKTU ZMIANY PLANU ORAZ CZĘSTOTLIWOŚCI JEJ PRZEPROWADZANIA.....	16
11. ROZWIĄZANIA ALTERNATYWNE DO ROZWIĄZAŃ ZAWARTYCH W PROJEKCIE ZMIANY PLANU WRAZ Z UZASADNIENIEM ICH WYBORU LUB WYJAŚNIENIE BRAKU ROZWIĄZAŃ ALTERNATYWNYCH.....	17
12. STRESZCZENIE W JĘZYKU NIESPECJALISTYCZNYM.....	17

1. PODSTAWA PRAWNA OPRACOWANIA.

Prognozę oddziaływania na środowisko (zwaną dalej Prognozą) sporządzono do projektu zmiany Uchwały Nr LXIII/300/2014 Rady Gminy Grębocice z dnia 26 sierpnia 2014 r. w sprawie zmiany miejscowego planu zagospodarowania przestrzennego wybranych obszarów w obrębie Grębocice Gminy Grębocice (zwanego w dalszej części niniejszego opracowania **projektem zmiany Planu**).

Prognozę oddziaływania na środowisko ustaleń projektu zmiany Planu (zwaną dalej **Prognozą**) sporządzono na podstawie art. 17 pkt 4 ustawy z dnia 27 marca 2003 r. o planowaniu i zagospodarowaniu przestrzennym (Dz. U. z 2024 r. poz. 1130), przy uwzględnieniu art. 67 ust. 3 ustawy z dnia 7 lipca 2023 r. o zmianie ustawy o planowaniu i zagospodarowaniu przestrzennym oraz niektórych innych ustaw (Dz. U. z 2023 r. po. 1688) oraz w oparciu o art. 46 pkt 1 i art. 51 ustawy z dnia 3 października 2008 r. o udostępnianiu informacji o środowisku i jego ochronie, udziale społeczeństwa w ochronie środowiska oraz o ocenach oddziaływania na środowisko (Dz. U. z 2024 r. poz. 1112).

2. INFORMACJE O ZAWARTOŚCI, GŁÓWNYCH CELACH PROJEKTU ZMIANY PLANU ORAZ JEGO POWIĄZANIACH Z INNYMI DOKUMENTAMI.

Projekt zmiany Uchwały Nr LXIII/300/2014 Rady Gminy Grębocice z dnia 26 sierpnia 2014 r. w sprawie uchwalenia zmiany miejscowego planu zagospodarowania przestrzennego wybranych obszarów w obrębie Grębocice Gminy Grębocice, został zainicjowany Uchwałą Nr LXVII/439/2023 Rady Gminy Grębocice z dnia 15 marca 2023 r., zmienioną Uchwałą Nr LXXXIII/535/2024 Rady Gminy Grębocice z dnia 12 marca 2024 r. Projektem zmiany Planu objęto obszary obowiązującego planu miejscowego, przyjętego ww. Uchwałą Nr LXIII/300/2014 Rady Gminy Grębocice z dnia 26 sierpnia 2014 r. (zwanego dalej **obowiązującym planem miejscowym**).

Przesłanką do rozpoczęcia prac nad projektem zmiany Planu była potrzeba, zgłoszona przez KGHM Polska Miedź S.A., modyfikacji ustaleń części tekstowej obowiązującego planu miejscowego w zakresie kolidującym z planowanym przedsięwzięciem polegającym na wydobywaniu kopaliny z udokumentowanego złoża rud miedzi „Retków-Grodziszcze”. Ponadto wystąpiła konieczność zmiany zapisu odnoszącego się do kąta nachylenia połaci dachowych dla obiektów dopuszczony na terenie kategorii „MU” - na terenie tym planowana jest inwestycja gminna, w skład której będzie wchodziło kilka budynków, w tym o powierzchni przekraczającej 200 m². Realizacja tych planowanych obiektów, biorąc pod uwagę ich planowane przeznaczenie,

nie byłyby możliwa w oparciu o ustalenia obowiązującego planu miejscowego. Dlatego konieczne było przystąpienie do jego częściowej zmiany.

Część graficzna obowiązującego planu miejscowego nie ulegnie zmianie. Mowa o tym szerzej w rozdziale 7.1. niniejszej Prognozy.

Zgodnie z ustawą z dnia 27 marca 2003 r. *o planowaniu i zagospodarowaniu przestrzennym*, przy uwzględnieniu art. 66 ust. 2 i art. 67 ust. 3 pkt 1 i 4 ustawy z dnia 7 lipca 2023 r. *o zmianie ustawy o planowaniu i zagospodarowaniu przestrzennym oraz niektórych innych ustaw* (Dz. U. z 2023 r. poz. 1688), sporządzając projekt zmiany Planu uwzględniono ustalenia obowiązującego studium uwarunkowań i kierunków zagospodarowania przestrzennego gminy Grębocice, mając przy tym na uwadze zakres analizowanego projektu, jednoznacznie wskazany w uchwale inicjującej prace nad nim. Ze względu na zakres projektu zmiany Planu nie uwzględniono przy jego sporządzeniu innych dokumentów strategicznych, tym opracowanych na szczeblu gminnym, powiatowym czy krajowym.

3. INFORMACJE O METODACH ZASTOSOWANYCH PRZY SPORZĄDZANIU PROGNOZY.

Prognozę wykonano w pełnym zakresie, jaki określony został w art. 51 ust. 2 *ustawy z dnia 3 października 2008 r. o udostępnianiu informacji o środowisku i jego ochronie, udziale społeczeństwa w ochronie środowiska oraz o ocenach oddziaływania na środowisko*. Zakres prognozy i stopień szczegółowości zawartych w niej informacji uzgodniono z:

- Regionalnym Dyrektorem Ochrony Środowiska we Wrocławiu - pismem znak: WSI.411.109.2024.KM z dnia 16 maja 2024 r.
- Państwowym Powiatowym Inspektorem Sanitarnym w Polkowicach - pismem znak: ZNS.9011.6.05.2024.M.Ś z dnia 6 lutego 2024 r.

Zatem zgodnie z ww. postanowieniami zakres informacji zawartych w Prognozie jest zgodny z art. 51 ust. 2 pkt 1, 2 i 3 *ustawy z dnia 3 października 2008 r. o udostępnianiu informacji o środowisku i jego ochronie, udziale społeczeństwa w ochronie środowiska oraz o ocenach oddziaływania na środowisko* i jest ona wykonana w pełnym zakresie, a stopień szczegółowości Prognozy odpowiada szczegółowości właściwej dla projektu zmiany Planu, jego zasięgowi oraz uwzględnia charakter dostępnych informacji.

Charakterystyki stanu środowiska dokonano z uwzględnieniem informacji - zarówno własnych, jak i zawartych w materiałach wymienionych na końcu tego rozdziału. Ocenę oddziaływania na środowisko przeprowadzono analizując czy w wyniku realizacji ustaleń

projektu zmiany Planu wystąpią inne (dodatkowe) kategorie negatywnych influencji na środowisko, niż w przypadku urzeczywistnienia ustaleń obowiązującego planu miejscowego. Przeanalizowano także czy wielkość i zasięg tych potencjalnych negatywnych oddziaływań ulegnie zmianie.

Przy sporządzeniu Prognozy wykorzystano m.in. następującą literaturę i materiały źródłowe:

- Biuro Urbanistyczne Ecoland, październik 2013 r., Opracowanie ekofizjograficzne do projektu Studium uwarunkowań i kierunków zagospodarowania przestrzennego gminy Grębocice. Wrocław;
- Biuro Urbanistyczne Ecoland, listopad 2022 r., Prognoza oddziaływania na środowisko do projektu studium uwarunkowań i kierunków zagospodarowania przestrzennego gminy Grębocice. Wrocław;
- Generalna Dyrekcja Ochrony Środowiska, Centralny rejestr form ochrony przyrody. Gmina Grębocice, Internet (<https://crfop.gdos.gov.pl/CRFOP/search.jsf>);
- Generalna Dyrekcja Ochrony Środowiska, Geoserwis mapy (<https://geoserwis.gdos.gov.pl/mapy/?usedesktop=true>);
- Geoportal Dolny Śląsk, Dolnośląska Infrastruktura Informacji Przestrzennej. Urząd Marszałkowski Województwa Dolnośląskiego, Wydział Geodezji i Kartografii, Internet (www.geoportal.dolnyslask.pl);
- ISOK - Hydroportal publikujący mapy zagrożenia powodziowego i mapy ryzyka powodziowego w formacie pdf. Arkusz M-33-21-A-a-2. Internet (https://isok.gov.pl/hydroportal.html_);
- Państwowy Instytut Geologiczny - Państwowy Instytut Badawczy, 2022 r., Podział Polski na 174 JCWPd, Internet (<https://www.pgi.gov.pl/psh/zadania-psh/8913-zadania-psh-jcwpd.html>);
- Państwowy Instytut Geologiczny - Państwowy Instytut Badawczy, System MIDAS (<http://geoportal.pgi.gov.pl/midas-web>);
- Państwowy Instytut Geologiczny (PIG) – Państwowy Instytut Badawczy (PIB), System Osłony Przeciwosuwiskowej, województwo dolnośląskie, powiat polkowicki, gmina Grębocice (<https://geoportal.pgi.gov.pl/portal/page/portal/SOPO/Wyszukaj3>);
- Pracownia na rzecz Wszystkich Istot, Mapa korytarzy ekologicznych w Polsce, Internet (<https://mapa.korytarze.pl>);

- Program Ochrony Środowiska dla Gminy Grębocice na lata 2021-2024 z perspektywą do roku 2028, przyjęty Uchwałą Nr XXXII/225/2021 Rady Gminy Grębocice z dnia 26 stycznia 2021 r.;
- Program ochrony środowiska dla powiatu polkowickiego na lata 2019-2022, z perspektywą do 2026 r., przyjęty Uchwałą Nr XI/112/2019 Rady Powiatu Polkowickiego z dnia 30 grudnia 2019 r.;
- Studium Uwarunkowań i Kierunków Zagospodarowania Przestrzennego gminy Grębocice, przyjęte Uchwałą Nr LXXIII/385/2023 Rady Gminy Grębocice z dnia 29 sierpnia 2023 r.;
- Stupnicka E., 1997 r., Geologia regionalna Polski. Wydawnictwo Uniwersytetu Warszawskiego, Warszawa;
- Urząd Gminy w Grębocicach, System Informacji Przestrzennej (<https://grebocice.e-mapa.net>).

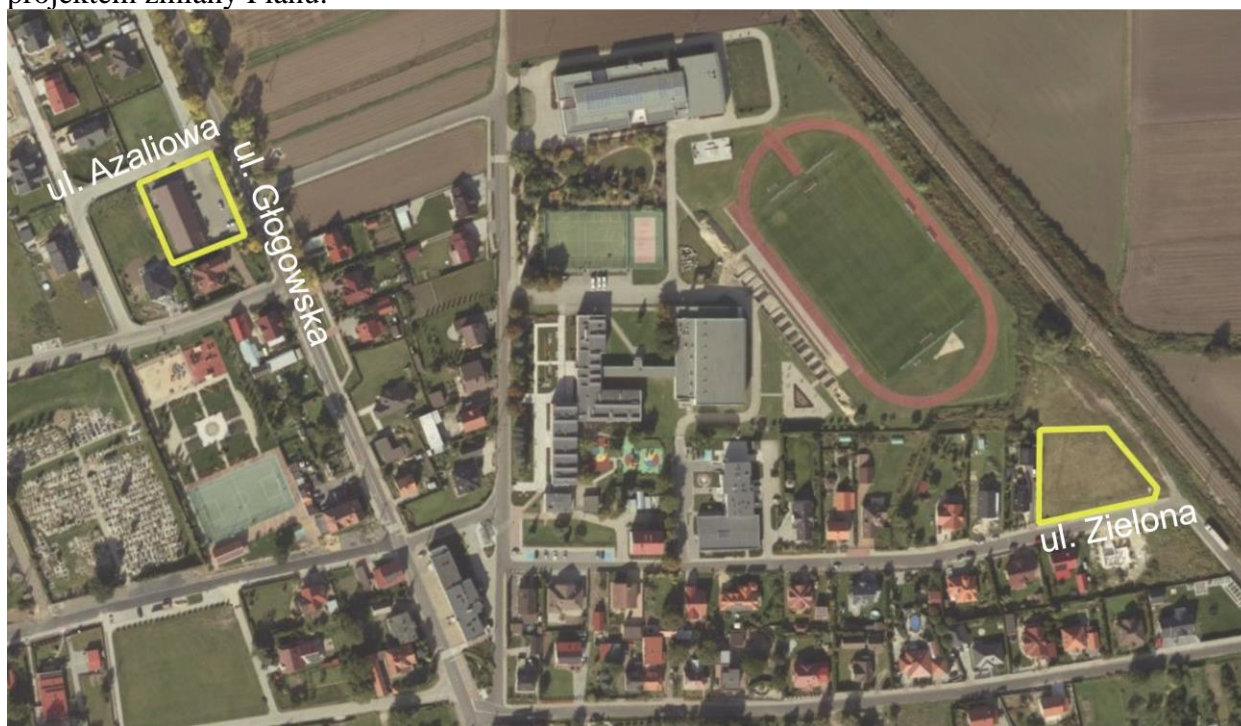
4. CHARAKTERYSTYKA I STAN ŚRODOWISKA NA OBSZARACH OBJĘTYCH PRZEWIDYWANYM ODDZIAŁYWANIEM.

Jak wspomniano już w rozdziale 2 projekt zmiany Planu dotyczy zmian w części tekstowej obowiązującego *miejscowego planu zagospodarowania przestrzennego wybranych obszarów w obrębie Grębocice Gminy Grębocice*, przyjętego Uchwałą Nr LXIII/300/2014 Rady Gminy Grębocice z dnia 26 sierpnia 2014 r. Planem tym objęto dwa rozłączne obszary w obrębie Grębocice – jeden przy ul. Zielonej (działka ewidencyjna nr 689), a drugi u zbiegu ul. Głogowskiej i ul. Azaliowej (działki ewidencyjne nr 114/8 i 114/9; rys. 1).

Obszar przy ul. Zielonej nie jest zabudowany – obecnie znajduje się na nim nieużytek. Jego bezpośrednie sąsiedztwo stanowią: zabudowa mieszkaniowa jednorodzinna (od zachodu), zabudowa usługowa (zespół szkolny ze stadionem sportowym, żłobek; od północy i północnego zachodu), ul. Zielona (od południa) oraz pas zadrzewień i linia kolejowa (od wschodu).

Obszar przy ul. Głogowskiej i Azaliowej jest zabudowany – znajduje się na nim pawilon handlowy z parkingiem. Bezpośrednie sąsiedztwo tego obszaru stanowią: ul. Głogowska (od wschodu) i zabudowa mieszkaniowa jednorodzinna (od północy, zachodu i południa).

Rys. 1. Położenie obszarów objętych obowiązującym planem miejscowym, zmienianym projektem zmiany Planu.



Powyższe obszary leżą w północnej części gminy Grębocice, w zasięgu mezoregionu fizyczno-geograficznego Pradolina Głogowska (według dziesiątego podziału regionalnego J. Kondrackiego). Rzeźba terenu w zasięgu przedmiotowych obszarów ma charakter nizinny – teren jest tu płaski.

Pod względem tektonicznym rozpatrywany rejon należy do monokliny przedsudeckiej. Według szczegółowej mapy geologicznej podłoże przedmiotowego obszaru przy ul. Zielonej budują: mułki, piaski i żwiry den dolinnych. Natomiast w zasięgu drugiego z omawianych obszarów (u zbiegu ul. Głogowskiej i Azaliowej) występują: lessy i mułki lessopodobne na piaskach i żwirach rzecznych tarasów nadzalewowych 3,0-7,0 m n.p. rzeki oraz stożków napływowych [Urząd Gminy w Grębocicach - SIP]. Na pierwszym z ww. obszarach projektu zmiany Planu gleby nie przedstawiają wysokiej jakości produkcyjnej – chociażby ze względu na wielkość omawianego obszaru i jego położenie wśród terenów z zabudową mieszkaniową i usługową. Drugi z przedmiotowych obszarów jest już zabudowany, zatem gleby zostały na nim już przekształcone.

Obszary projektu zmiany Planu leżą w zasięgu udokumentowanego złoża rud miedzi „Retków-Grodziszcze”. Dla wydobywania kopaliny z tego złoża nie wydano jeszcze koncesji.

Według obowiązującego (w latach 2022-2027) podziału Polski na 174 zweryfikowane Jednolite Części Wód Podziemnych (JCWPd) gmina Grębocice leży w zasięgu JCWPd nr 78,

w obrębie której wyznaczono między innymi Główny Zbiornik Wód Podziemnych (GZWP) nr 314 „Pradolina rzeki Odry (Głogów)”. Ten GZWP obejmuje swoim zasięgiem większą część gminy Grębocice, w tym obszar projektu zmiany Planu przy ul. Zielonej. Drugi z obszarów projektu zmiany Planu, tj. ten położony u zbiegu ul. Azaliowej i Głogowskiej, leży poza ww. GZWP.

Przez obszary projektu zmiany Planu nie płyną ciekły wodne. Nie ma na nich także zbiorników wodnych.

Pod względem klimatycznym obszary objęte projektem zmiany Planu należą, jak cała gmina Grębocice, do rejonu o średnich wpływach oceanicznych ze słabo zaznaczonym modyfikującym wpływem gór, zaznaczonym zasięgiem fenu (wg regionalizacji klimatycznej W. Okołowicza). Rejon ten należy do najbardziej suchych w skali województwa; średnioroczna suma opadów osiąga 550 mm, klimatyczny roczny bilans jest ujemny (około: -60 mm). Przeważają wiatry słabe i bardzo słabe (<5 m/s), które wraz z ciszami stanowią ponad 87% obserwacji. Udział wiatrów o prędkościach energetycznych jest jednak dość wysoki – około 50% (bez cisz). Dominują wiatry z kierunku zachodniego – 17,4%, ale wyjątkowo duży jest też udział wiatrów południowych (14,8%), a następnie południowo-zachodnich i południowo-wschodnich (po około 12%).

Pierwotna szata roślinna na obszarach projektu zmiany Planu została radykalnie przekształcona w wyniku realizacji osadnictwa wiejskiego i wprowadzenia gospodarki rolnej. Na obszarze położonym u zbiegu ul. Głogowskiej i Azaliowej roślinność ma charakter urządzonej (trawniki, iglaki), a na obszarze przy ul. Zielonej występuje roślinność nieużytków. Roślinność ta nie przedstawia szczególnych walorów przyrodniczych. Dotychczas w zasięgu obszarów objętych projektem zmiany Planu nie ustanowiono żadnej formy ochrony przyrody. Nie zidentyfikowano tu również cennych siedlisk przyrodniczych – przy czym należy podkreślić, że inwentaryzacja przyrodnicza całej gminy Grębocice, została przeprowadzona dawno (w 1998 r.), a nowsze badania (w 2016 r. i w 2021 r.) dotyczyły wyłącznie wybranych obszarów w gminie, tj. obszarach górniczych „Rudna I” i „Rudna II” oraz „Sieroszowice I”, a także rejonu OUOW „Żelazny Most”.

Najbliższe z form ochrony przyrody, tj. pomniki przyrody ożywionej, leżą w odległości ponad 486 m na południowy zachód od granicy obszaru projektu zmiany Planu u zbiegu ulic Azaliowej i Głogowskiej. Zaś obszarowe formy ochrony przyrody rozciągają się w dalszej odległości (najbliższym względem ww. obszaru projektu zmiany Planu, gdyż położonym w odległości 5,5 km a na południowy zachód jest rezerwat „Uroczysko Obiszów”; w nieco

dalszej odległości - ponad 5,4 km na północ od przedmiotowego obszaru - rozciągają się obszary Natura 2000 – OSO i SOO Łęgi Odrzańskie PLC020002).

Obszary projektu zmiany Planu i ich sąsiedztwo nie charakteryzują się wysokimi walorami środowiska kulturowego – nie zidentyfikowano tu zabytków, w tym archeologicznych. Niemniej obszar projektu zmiany Planu leżący przy ul. Zielonej, znajduje się w zasięgu strefy „K” ochrony krajobrazu kulturowego.

Krajobraz na obszarach projektu zmiany Planu pod względem dotychczasowego zagospodarowania przestrzennego, ma charakter wiejsko-rolniczy. Nie ma w nich obiektów wyróżniających się z otoczenia, w tym dysharmonijnych.

5. STAN I JAKOŚĆ ŚRODOWISKA ORAZ ISTNIEJĄCE PROBLEMY OCHRONY ŚRODOWISKA ISTOTNE Z PUNKTU WIDZENIA REALIZACJI PROJEKTU ZMIANY PLANU. POTENCJALNE ZMIANY STANU ŚRODOWISKA W PRZYPADKU BRAKU REALIZACJI PROJEKTU ZMIANY PLANU.

Biorąc pod uwagę obecny sposób zagospodarowania obszarów projektu zmiany Planu stwierdza się, że:

- na obszarze położonym przy ul. Zielonej nie występują źródła znaczących negatywnych oddziaływań na środowisko. Na przedmiotowym obszarze nie ma szczególnych problemów ochrony środowiska;
- na obszarze położonym w rejonie ul. Azaliowej i Głogowskiej występują źródła potencjalnych negatywnych oddziaływań na środowisko (emisji zanieczyszczeń do powietrza, emisji hałasu, odpadów). Zakłada się jednak, że działalność usługowa na tym obszarze prowadzona jest w zgodzie z obowiązującymi przepisami, w tym w zakresie gospodarki odpadami i ściekami czy zaopatrzenia w ciepło; zatem nie generuje ona znacząco negatywnych oddziaływań na środowisko.

Nie jest prawdopodobne, by w wyniku realizacji ustaleń projektu zmiany Planu pojawiły się na przedmiotowych obszarach problemy ochrony środowiska. Także brak realizacji ustaleń projektu zmiany Planu nie wpłynie w sposób znaczący na zmianę dotychczasowego stanu środowiska na obszarach nim objętych. W szczególności utrzymywane zostanie wówczas dotychczasowe - tj. faktycznie istniejące lub to dopuszczone w obowiązującym planie miejscowym - zagospodarowanie terenu. W przypadku zachowania obecnego - faktycznego - sposobu zagospodarowania, zmianie nie ulegnie stan środowiska (przy założeniu, że nie dojdzie do intensyfikacji prowadzonej działalności usługowej na obszarze u zbiegu ul. Azaliowej

i Głogowskiej). Natomiast realizacja ustaleń obowiązującego planu miejscowego może wiązać się z powstaniem potencjalnych źródeł negatywnych oddziaływań na środowisko, ale nie znacząco negatywnych – biorąc pod uwagę charakter dopuszczonej zabudowy i innego zainwestowania. Nie jest to zależne od uchwalenia projektu zmiany Planu.

6. CELE OCHRONY ŚRODOWISKA USTANOWIONE NA SZCZEBLU MIĘDZYNARODOWYM, WSPÓLNOTOWYM I KRAJOWYM, ISTOTNE Z PUNKTU WIDZENIA PROJEKTU ZMIANY PLANU ORAZ SPOSOBY, W JAKICH TE CELE I INNE PROBLEMY ŚRODOWISKA ZOSTAŁY UWZGLĘDNIONE PODCZAS OPRACOWANIA PROJEKTU ZMIANY PLANU.

Ochrona środowiska jest realizowana w Polsce poprzez odpowiednie akty prawne, w tym ustawy i rozporządzenia. Jest to częściowo wynikiem celów ochrony środowiska ustanowionych na szczeblu międzynarodowym i wspólnotowym. Za jeden z najważniejszych krajowych aktów prawnych dotyczących ochrony środowiska należy uznać wspomnianą już wcześniej *ustawę z dnia 3 października 2008 r. o udostępnianiu informacji o środowisku i jego ochronie, udziale społeczeństwa w ochronie środowiska oraz o ocenach oddziaływania na środowisko*, na podstawie której sporządzona została niniejsza Prognoza. Przywołana ustawa jest częściowo wynikiem ustaleń międzynarodowych - w Artykule 14 *Konwencji o Różnorodności Biologicznej* (sporządzonej w Rio de Janeiro w dniu 5 czerwca 1992 r.) określona została potrzeba wykonywania ocen oddziaływania na środowisko dla projektów, które mogą mieć istotne negatywne skutki dla różnorodności biologicznej (w celu uniknięcia lub zmniejszenia takich skutków). Ponadto treść *ustawy z dnia 3 października 2008 r. o udostępnianiu informacji o środowisku i jego ochronie, udziale społeczeństwa w ochronie środowiska oraz o ocenach oddziaływania na środowisko* jest wynikiem wdrożenia do prawa polskiego dyrektyw Wspólnoty Europejskiej, wśród których można wymienić:

- *dyrektywę Parlamentu Europejskiego i Rady 2001/42/WE z dnia 27 czerwca 2001 r. w sprawie oceny wpływu niektórych planów i programów na środowisko*, której celem jest zapewnienie wysokiego poziomu ochrony środowiska i przyczynienie się do uwzględniania aspektów środowiskowych w przygotowaniu i przyjmowaniu planów i programów w celu wspierania stałego rozwoju - poprzez zapewnienie, że zgodnie z powyższą dyrektywą dokonywana jest ocena wpływu na środowisko niektórych planów i programów, które potencjalnie mogą powodować znaczący wpływ na środowisko;

- *dyrektywę Parlamentu Europejskiego i Rady 2003/4/WE z dnia 28 stycznia 2003 r. w sprawie publicznego dostępu do informacji dotyczących środowiska i uchylającej dyrektywę Rady 90/313/EWG*, której celem jest m.in. zapewnienie wysokiego poziomu ochrony środowiska jako całości poprzez stosowanie zasady przezorności (przewidywania ewentualnych negatywnych skutków działań) i prewencji (zapobiegania zanieczyszczeniom i likwidacji ich u źródła).

Spośród dokumentów rangi międzynarodowej, które uwzględniono poniekąd przy sporządzaniu projektu zmiany Planu warto wymienić:

- *Europejską konwencję o ochronie dziedzictwa archeologicznego* – ustalenia obowiązującego planu miejscowego, nie podlegające zmianie w ramach analizowanego projektu zmiany Planu, pozwalają bowiem na właściwą ochronę zabytków archeologicznych, które mogą zostać potencjalnie odkryte na obszarach nim objętych;
- *Konwencję o różnorodności biologicznej*, sporządzoną w Rio de Janeiro dnia 5 czerwca 1992 r. – biorąc pod uwagę jej ustalenia sporządzono niniejszą Prognozę dotyczącą ustaleń projektu zmiany Planu;
- *Dyrektywę Parlamentu Europejskiego i Rady 2008/50/WE z dnia 21 maja 2008 r. w sprawie jakości powietrza i czystszej powietrza dla Europy (Dz.U.U.E.L.2008.152.1)* – ustalenia projektu zmiany Planu nie są związane z realizacją na obszarach nim objętych źródeł negatywnych oddziaływań na środowisko, co pozwala pośrednio na utrzymanie jakości powietrza;
- *Europejską Konwencję Krajobrazową*, sporządzoną we Florencji dnia 20 października 2000 r. – ustalone w obowiązującym planie miejscowym, podlegające niewielkiej zmianie na terenie kategorii „MU” w ramach analizowanego projektu zmiany Planu, zasady kształtowania zabudowy i wskaźniki zagospodarowania terenu dają możliwość kształtowanie krajobrazu o nowych wartościach w zasięgu przedmiotowego terenu.

W projekcie zmiany Planu przewidziano zachowanie dotychczasowego przeznaczenia terenów oraz utrzymanie przeważającej części regulacji - poza dotyczącymi przedmiotu projektu zmiany Planu - w tym określających zasady ochrony: środowiska, przyrody, krajobrazu kulturowego, dziedzictwa kulturowego, zabytków czy zasad modernizacji, rozbudowy i budowy systemu infrastruktury technicznej. Konstruując te regulacje wzięto pod uwagę potrzebę utrzymywania odpowiedniego stanu środowiska oraz zachowania i ochrony najcenniejszych zasobów środowiska przyrodniczego i kulturowego. Omawiane ustalenia korelują z założeniami zasady zrównoważonego rozwoju, przez którą rozumie się - zgodnie z art. 3 pkt 50 *ustawy z dnia*

27 kwietnia 2001 r. Prawo ochrony środowiska (Dz. U. z 2024 r. poz. 54) - „taki rozwój społeczno-gospodarczy, w którym następuje proces integrowania działań politycznych, gospodarczych i społecznych, z zachowaniem równowagi przyrodniczej oraz trwałości podstawowych procesów przyrodniczych, w celu zagwarantowania możliwości zaspokajania podstawowych potrzeb poszczególnych społeczności lub obywateli zarówno współczesnego pokolenia, jak i przyszłych pokoleń”. Przydatne przy realizacji tej zasady mogą być także zmiany obowiązującego planu miejscowego przewidziane w projekcie zmiany Planu, mające na celu umożliwić prowadzenie podziemnej działalności górniczej. Bowiernie wydobywanie kopaliny z udokumentowanego złoża rud miedzi „Retków-Grodziszcze” pozwoli na racjonalne zagospodarowanie tego złoża, a także dalszą działalność przedsiębiorcy górniczego (KGHM Polska Miedź S.A.), który jest nie tylko jednym z największych pracodawców w regionie (z działalnością tej spółki związanych jest 100 tysięcy mieszkańców Zagłębia Miedziowego), ale również przedsiębiorstwem zasilającym w znacznym stopniu budżet centralny, wojewódzki i budżety gmin Zagłębia Miedziowego.

Także planowane w ramach projektu zmiany Planu modyfikacje ustaleń dotyczących gabarytów zabudowy na terenie kategorii „MU”, stanowią realizację zasady zrównoważonego rozwoju. Zmiana ta pozwoli bowiem na realizację zabudowy usługowej, na terenie nie posiadającym wysokich walorów przyrodniczych czy kulturowych, mającej służyć mieszkańcom gminy Grębocice.

7. IDENTYFIKACJA I OCENA ZNACZĄCYCH ODDZIAŁYWAŃ NA ŚRODOWISKO W OPARCIU O ANALIZĘ USTALEŃ I ROZWIĄZAŃ FUNKCJONALNO-PRZESTRZENNYCH PROJEKTU PLANU.

7.1. Ustalenia projektu zmiany Planu.

Ustalenia projektu zmiany Planu, w ślad za uchwałą inicjującą, dotyczą:

- 1) ustalonego w obowiązującym planie miejscowym zakazu „realizacji przedsięwzięć mogących zawsze znacząco oddziaływać na środowisko w rozumieniu przepisów ustawy z dnia 3 października 2008 r. o udostępnianiu informacji o środowisku i jego ochronie, udziale społeczeństwa w ochronie środowiska oraz o ocenach oddziaływania na środowisko (...)”. Do tego typu przedsięwzięć zalicza się wydobywanie kopaliny ze złoża metodą podziemną o wydobyciu kopaliny nie mniejszym niż 100 000 m³ na rok, zatem planowane przedsięwzięcie polegające na wydobywaniu rud miedzi ze złoża „Retków-Grodziszcze”. Dlatego w ramach przedmiotowej zmiany obowiązującego planu

miejscowego usunięto ww. zapis z §8 ust. 2 pkt 3 tekstu obowiązującego planu miejscowego;

- 2) wprowadzenia informacji o położeniu obszarów planu miejscowego w zasięgu udokumentowanego złoża rud miedzi „Retków-Grodziszcze” – w ramach przedmiotowej zmiany informację tą wprowadzono w §3 ust. 4, nadając tym samym nowe brzmienie tego zapisu - względem tego z obowiązującego planu miejscowego;
- 3) zmiany kąta nachylenia połaci dachowych dla obiektów dopuszczonych na terenie kategorii „MU”, poprzez wprowadzenie zmiany w §13 ust. 9 tekstu obowiązującego planu miejscowego.

W wyniku realizacji ustaleń projektu zmiany Planu nie ulegną zmianie inne ustalenia obowiązującego planu miejscowego, w tym przeznaczenie poszczególnych terenów.

7.2. Skutki oddziaływania na poszczególne elementy środowiska w przypadku realizacji ustaleń projektu zmiany Planu.

Realizacja ustaleń projektu zmiany Planu nie spowoduje znaczących negatywnych oddziaływań na środowisko obszarów nim objętych. Ponieważ projekt zmiany Planu zakłada niewielką modyfikację dwóch ustaleń i jednej informacji zawartych w obowiązującym planie miejscowym, nie prognozuje się, by w wyniku realizacji tych modyfikacji pojawiły się znacząco negatywne oddziaływania na różne komponenty środowiska. Bowiern rodzaj niekorzystnych oddziaływań zależy przede wszystkim od typów źródeł tych influencji, a co za tym idzie od dopuszczonego w planie miejscowym zagospodarowania, które w analizowanym przypadku nie ulegnie zmianie - jak już wspomniano we wcześniejszym rozdziale niniejszej Prognozy, w projekcie zmiany Planu nie zmieniono - względem określonego w obowiązującym planie miejscowym - przeznaczenia poszczególnych terenów.

Zmiany dokonane w obowiązującym planie miejscowym w ramach analizowanego projektu zmiany Planu, w tym usunięcie zakazu „*realizacji przedsięwzięć mogących zawsze znacząco oddziaływać na środowisko w rozumieniu przepisów ustawy z dnia 3 października 2008 r. o udostępnianiu informacji o środowisku i jego ochronie, udziale społeczeństwa w ochronie środowiska oraz o ocenach oddziaływania na środowisko (...)*”, nie będą miały związku z ustalonym już wcześniej sposobem zagospodarowaniem przedmiotowych obszarów. Należy także podkreślić, że usunięcie ww. zakazu nie spowoduje, iż na przedmiotowych obszarach będą mogły zostać zlokalizowane przedsięwzięcia mogące zawsze znacząco oddziaływać na środowisko, bowiem byłoby to sprzeczne z przeznaczeniem terenów ustalonym

w obowiązującym planie miejscowym. W planie tym wskazano tereny dwóch kategorii, tj.: „U” - dla zabudowy usługowej oraz „MU” – dla zabudowy mieszkaniowej jednorodzinnej i wielorodzinnej oraz dla usług, zarówno występujących łącznie z zabudową mieszkaniową jak i zabudowy samodzielnej usługowej. Zakazano przy tym stacji paliw oraz obiektów produkcji rolniczej; zakaz ten nie dotyczy nowych szklarni i namiotów foliowych pod uprawy o łącznej powierzchni do 25 m². Żadna z tych dopuszczalnych form zagospodarowania terenów nie jest zaliczana do przedsięwzięć mogących zawsze znacząco oddziaływać na środowisko w rozumieniu przepisów ustawy o udostępnianiu informacji o środowisku i jego ochronie, udziale społeczeństwa w ochronie środowiska oraz o ocenach oddziaływania na środowisko.

Powyższa zmiana obowiązującego planu miejscowego, a także wprowadzenie do niego aktualnej informacji o udokumentowanym złożu rud miedzi, są natomiast istotne dla umożliwienia uzyskania decyzji o środowiskowych uwarunkowaniach realizacji przedsięwzięcia polegającego na wydobywaniu - metodą podziemną - rud miedzi ze złoża „Retków-Grodziszcze”, rozciągającego się na znacznym obszarze, w tym poza obszarami projektu zmiany Planu. Podziemna działalność górnicza, z którą związane są oddziaływania górnicze (bezpośrednie, pośrednie i dynamiczne), jest źródłem negatywnych oddziaływań na środowisko, ale nie wynikającym z ustaleń projektu zmiany Planu, ani z ustaleń obowiązującego planu miejscowego – jej prowadzenie nie jest bowiem zależne, w przypadku braku infrastruktury nadziemnej, od ustaleń planu miejscowego.

Urzeczywistnienie proponowanej w ramach projektu zmiany Planu modyfikacja zapisu odnoszącego się do kąta nachylenia połaci dachowych dla obiektów dopuszczonych na terenie kategorii „MU”, również nie spowoduje znacząco negatywnego oddziaływania na środowisko, w tym na lokalny krajobraz. Wprawdzie zgodnie z ustaleniem projektu zmiany Planu na terenie tym będzie mogła powstać zabudowa kryta dachem o nachyleni połaci od 5° do 45°, a nie od 40° do 45° - zgodnie z ustaleniem obowiązującego planu miejscowego. Należy przy tym jednak zauważyć, że zabudowa o innym kącie nachylenia połaci dachowych i tak mogłaby powstać na przedmiotowym terenie – w obowiązującym planie (§13 ust. 10) jednoznacznie wskazano, że ww. ograniczenie dotyczące nachylenia połaci dachowych w nowej i nadbudowywanej zabudowie na terenie „MU” nie obowiązuje w odniesieniu do:

„1) obiektów o przeznaczeniu niemieszkaniowym i powierzchni zabudowy nie przekraczającej 200m²;

2) wolnostojących kontenerów z urządzeniami technicznymi, w tym wolnostojących stacji transformatorowych, o powierzchni zabudowy nie przekraczającej 4 m² i wysokości nie przekraczającej 2,2 m”.

W projekcie zmiany Planu „złagodzone” ograniczenie, zawarte w obowiązującym planie miejscowym, dopuszczając większą swobodę w kształtowaniu połaci dachowych zabudowy na terenie „MU”. Wynika to z potrzeby lokalizacji na terenie „MU” inwestycji gminnej, w skład której będzie wchodziło m.in. lodowisko – zatem obiekt o specyficznych wymiarach. Pokrycie go dachem o kącie nachylenia połaci dachowych ustalonym w obowiązującym planie miejscowym, byłoby bardzo trudne. Dlatego konieczna była zmiana zapisu zawartego w §13 ust. 9 obowiązującego planu miejscowego. Warto przy tym zwrócić uwagę, że nie zmieniono ustalonej w obowiązującym planie miejscowym wysokości zabudowy. Przedmiotowa modyfikacja ustaleń obowiązującego planu miejscowego nie spowoduje zatem, że na omawianym terenie będzie mogła powstać zabudowa wyższa, niż dotychczas. A to wysokość zabudowy ma istotne znaczenie dla jej odbiorze w krajobrazie.

Reasumując, nie przewiduje się znaczącej zmiany skali prawdopodobnych negatywnych oddziaływań na środowisko w wyniku urzeczywistnienia zmian wprowadzonych do obowiązującego planu miejscowego.

8. INFORMACJE O MOŻLIWYM TRANSGRANICZNYM ODDZIAŁYWANIU NA ŚRODOWISKO.

Obszary objęte projektem zmiany Planu leżą w znacznej odległości od granic państwa. Ponadto ze względu na charakter, skalę i zakres ustaleń projektu zmiany Planu, nie jest prawdopodobne, aby na obszarach projektu zmiany Planu wystąpiły oddziaływania na środowisko o charakterze transgranicznym.

9. ROZWIĄZANIA MAJĄCE NA CELU ZAPOBIEGANIE, OGRANICZANIE LUB KOMPENSACJĘ PRZYRODNICZĄ NEGATYWNYCH ODDZIAŁYWAŃ NA ŚRODOWISKO.

W zasięgu obszarów projektu zmiany Planu nie zidentyfikowano, o czym wspomniano już wcześniej, cennych przyrodniczo obszarów ani obiektów, z wyjątkiem Głównego Zbiornika Wód Podziemnych (GZWP) nr 314 „Pradolina rzeki Odra (Głogów)”, który obejmuje swoim zasięgiem obszar projektu zmiany Planu przy ul. Zielonej. W projekcie zmiany Planu utrzymano

zapisy obowiązującego planu miejscowego dotyczące zasad ochrony środowiska i przyrody, w tym:

- zakaz „*lokalizacji głębokich składowisk odpadów promieniotwórczych, o których mowa w przepisach prawa atomowego, a także składowisk odpadów niebezpiecznych oraz składowisk odpadów innych niż niebezpieczne i obojętne, o których mowa w przepisach o odpadach*” (§3 ust. 2 obowiązującego planu);
- zakaz, by „*uciążliwość dla środowiska planowanych obiektów różnych funkcji*” powodowała „*obniżenia standardów dla sąsiadujących terenów*” (§3 ust. 5 obowiązującego planu);
- zakaz, by „*wszelkie oddziaływania na środowisko wynikające z realizacji ustaleń planu*” powodowały „*przekroczenia standardów jakości środowiska, określonych przepisami odrębnymi, poza terenem do którego inwestor posiada tytuł prawny*” (§3 ust. 6 obowiązującego planu);
- „*nakaz zachowania dopuszczalnych poziomów hałasu dla terenów podlegających ochronie akustycznej zgodnie z przepisami odrębnymi*” (§3 ust. 7 obowiązującego planu).

Zatem z punktu widzenia potrzeb ochrony środowiska nie widzi się potrzeby wskazania szczególnych rozwiązań funkcjonalno-przestrzennych innych, niż określono już w obowiązującym planie miejscowym i nie zmienione w ramach projektu zmiany Planu. W związku z powyższym oraz w związku z przewidywanym zachowaniem najważniejszych walorów przyrodniczych na obszarach projektu zmiany Planu (w tym objętych ochroną), nie wskazuje się konieczności przeprowadzenia kompensacji przyrodniczej.

10. PROPOZYCJE DOTYCZĄCE PRZEWIDYWANYCH METOD ANALIZY SKUTKÓW REALIZACJI USTALEŃ PROJEKTU ZMIANY PLANU ORAZ CZĘSTOTLIWOŚCI JEJ PRZEPROWADZANIA.

W celu analizy skutków realizacji ustaleń projektu zmiany Planu oraz dla zapewnienia odpowiedniej ochrony środowiska w procesie planowania przestrzennego w gminie, w ramach wypełnienia obowiązku wynikającego z art. 55 ust. 5 ustawy z dnia 3 października 2008 r. o udostępnianiu informacji o środowisku i jego ochronie, udziale społeczeństwa w ochronie środowiska oraz o ocenach oddziaływania na środowisko, proponuje się wykorzystać:

- kontrolę decyzji o środowiskowych uwarunkowaniach realizacji przedsięwzięcia polegającego na wydobywaniu kopaliny ze złoża rud miedzi „Retków-Grodziszcze” – w zakresie dotyczącym obszarów projektu zmiany Planu;

- analizę decyzji budowlanej - w zakresie przeznaczenia terenu „MU” oraz zasad i wskaźników jego zagospodarowania, w tym np. wyposażenia w infrastrukturę techniczną, co może przełożyć się na stan jakości środowiska;
- kontrolę dokumentów potwierdzających, iż ścieki i odpady powstające na obszarach projektu zmiany Planu są zagospodarowane zgodnie z obowiązującymi przepisami.

Monitoring skutków realizacji postanowień projektu zmiany Planu, po jego przyjęciu, w zakresie oddziaływania na środowisko można wykonać przy okazji sporządzania oceny zmian w zagospodarowaniu przestrzennym, będącej elementem oceny aktualności m.in. planów miejscowych, przeprowadzanej co najmniej raz w okresie kadencji rady miejskiej (art. 32 ust. 1 i 2 ustawy z dnia 27 marca 2003 r. o planowaniu i zagospodarowaniu przestrzennym).

Ze względu na zakres projektu zmiany Planu nie przewiduje się konieczności prowadzenia dodatkowych szczegółowych analiz skutków realizacji postanowień tego dokumentu. Obowiązek przeprowadzenia pojedynczej oceny ustaleń decyzji o środowiskowych uwarunkowaniach realizacji planowanego przedsięwzięcia górniczego (po jego urzeczywistnieniu) czy pozwolenia na budowę obiektu na terenie kategorii „MU”, wydają się adekwatnymi narzędziami analizy skutków realizacji ustaleń projektu zmiany Planu. Także częstotliwość ich przeprowadzania jest wystarczająca.

11. ROZWIĄZANIA ALTERNATYWNE DO ROZWIĄZAŃ ZAWARTYCH W PROJEKCIE ZMIANY PLANU WRAZ Z UZASADNIENIEM ICH WYBORU LUB WYJAŚNIENIE BRAKU ROZWIĄZAŃ ALTERNATYWNYCH.

Dokument planistyczny, jakim jest miejscowy plan zagospodarowania przestrzennego, musi jednoznacznie przesądzać o przyjętych rozwiązaniach planistycznych, nie pozostawiając pola do dodatkowych interpretacji. W projekcie zmiany Planu uregulowano określone zagadnienia, które były przedmiotem tego projektu. Nie sposób było w tym zakresie przyjąć rozwiązań alternatywnych.

12. STRESZCZENIE W JĘZYKU NIESPECJALISTYCZNYM.

Prace nad projektem zmiany Uchwały Nr LXIII/300/2014 Rady Gminy Grębocice z dnia 26 sierpnia 2014 r. w sprawie uchwalenia zmiany miejscowego planu zagospodarowania przestrzennego wybranych obszarów w obrębie Grębocice Gminy Grębocice, zainicjowano Uchwałą Nr LXVII/439/2023 Rady Gminy Grębocice z dnia 15 marca 2023 r., zmienioną Uchwałą Nr LXXXIII/535/2024 Rady Gminy Grębocice z dnia 12 marca 2024 r.

Projektem zmiany Planu objęto obszary obowiązującego planu miejscowego, przyjętego ww. Uchwałą Nr LXIII/300/2014 Rady Gminy Grębocice z dnia 26 sierpnia 2014 r.

Celem sporządzenia tego projektu jest zmiana ustaleń obowiązującego planu miejscowego, tj. *miejscowego planu zagospodarowania przestrzennego wybranych obszarów w obrębie Grębocice Gminy Grębocice*, przyjętego Uchwałą Nr LXIII/300/2014 Rady Gminy Grębocice z dnia 26 sierpnia 2014 r., w zakresie kolidującym z planowanym przedsięwzięciem polegającym na wydobywaniu kopaliny z udokumentowanego złoża rud miedzi „Retków-Grodziszcze”. Ponadto wystąpiła konieczność zmiany zapisu odnoszącego się do kąta nachylenia połąci dachowych dla obiektów dopuszczony na terenie kategorii „MU”.

Część graficzna obowiązującego planu miejscowego nie ulegnie zmianie. Mowa o tym szerzej w rozdziale 7.1. niniejszej Prognozy.

Jak już wspomniano powyżej projektem zmiany Planu objęto dwa rozłączne obszary w obrębie Grębocice – jeden przy ul. Zielonej (działka ewidencyjna nr 689), a drugi u zbiegu ul. Głogowskiej i ul. Azaliowej (działki ewidencyjne nr 114/8 i 114/9). Obszar przy ul. Zielonej nie jest zabudowany – obecnie znajduje się na nim nieużytek. Natomiast obszar przy ul. Głogowskiej i Azaliowej jest zabudowany – znajduje się na nim pawilon handlowy z parkingiem.

Biorąc pod uwagę obecny sposób zagospodarowania obszarów projektu zmiany Planu stwierdza się, że nie występują na nich źródła znaczących negatywnych oddziaływań na środowisko. Na przedmiotowych obszarach nie ma szczególnych problemów ochrony środowiska. Nie jest prawdopodobne, by problemy te pojawiły się w wyniku realizacji ustaleń projektu zmiany Planu. Także brak realizacji ustaleń projektu zmiany Planu nie wpłynie w sposób znaczący na zmianę dotychczasowego stanu środowiska na obszarach nim objętych.

Projekt zmiany Planu zakłada, o czym już wspomniano, niewielką modyfikację wybranych ustaleń obowiązującego planu miejscowego. Zmiany te wprowadzono wyłącznie w części tekstowej obowiązującego planu miejscowego. Polegają one na:

- usunięciu zapis z §8 ust. 2 pkt 3 tekstu obowiązującego planu miejscowego dotyczącego zakazu *„realizacji przedsięwzięć mogących zawsze znacząco oddziaływać na środowisko w rozumieniu przepisów ustawy z dnia 3 października 2008 r. o udostępnianiu informacji o środowisku i jego ochronie, udziale społeczeństwa w ochronie środowiska oraz o ocenach oddziaływania na środowisko (...)*”;

- wprowadzeniu w §3 ust. 4 informacji o położeniu obszarów planu miejscowego w zasięgu udokumentowanego złoża rud miedzi „Retków-Grodziszcze” (nadano tym samym nowe brzmienie tego zapisu - względem tego z obowiązującego planu miejscowego);
- modyfikacji zapisu w §13 ust. 9 tekstu obowiązującego planu miejscowego w zakresie zmiany kąta nachylenia połaci dachowych dla obiektów dopuszczonych na terenie kategorii „MU”.

Realizacja ustaleń projektu zmiany Planu nie spowoduje znaczących negatywnych oddziaływań na środowisko w zasięgu obszarów nim objętych ani w ich sąsiedztwie. Ponieważ projekt zmiany Planu zakłada niewielką modyfikację dwóch ustaleń i jednej informacji zawartych w obowiązującym planie miejscowym, nie prognozuje się, by w wyniku realizacji tych modyfikacji pojawiły się znacząco negatywne oddziaływania na różne komponenty środowiska. Bowiem rodzaj niekorzystnych oddziaływań zależy przede wszystkim od typów źródeł tych influencji, a co za tym idzie od dopuszczonego w planie miejscowym zagospodarowania, które w analizowanym przypadku nie ulegnie zmianie - w projekcie zmiany Planu nie zmieniono, względem określonego w obowiązującym planie miejscowym, przeznaczenie poszczególnych terenów. W związku z powyższym nie przewiduje się także znaczącej zmiany skali prawdopodobnych negatywnych oddziaływań tego zagospodarowania na środowisko. Należy przy tym podkreślić, że usunięcie – w ramach projektu zmiany Planu – z obowiązującego planu miejscowego zakazu „realizacji przedsięwzięć mogących zawsze znacząco oddziaływać na środowisko” nie będzie miało związku z ustalonym już wcześniej sposobem zagospodarowaniem przedmiotowych obszarów, a co za tym idzie nie spowoduje, że na obszarach projektu zmiany Planu będą mogły zostać zlokalizowane przedsięwzięcia mogące zawsze znacząco oddziaływać na środowisko, bowiem byłoby to sprzeczne z przeznaczeniem terenów ustalonym w obowiązującym planie miejscowym.

Urzeczywistnienie proponowanej w ramach projektu zmiany Planu modyfikacja zapisu odnoszącego się do kąta nachylenia połaci dachowych dla obiektów dopuszczonych na terenie kategorii „MU”, również nie spowoduje znacząco negatywnego oddziaływania na środowisko, w tym na lokalny krajobraz. Wprawdzie w projekcie zmiany Planu „złagodzone” ograniczenie, zawarte w obowiązującym planie miejscowym, dopuszczając większą swobodę w kształtowaniu połaci dachowych zabudowy na terenie „MU”, ale wynika to z potrzeby lokalizacji na terenie „MU” inwestycji gminnej, w skład której będzie wchodziło m.in. lodowisko – zatem obiekt o specyficznych wymiarach. Pokrycie go dachem o kącie nachylenia połaci dachowych

ustalonym w obowiązującym planie miejscowym, byłoby bardzo trudne. Dlatego konieczna była zmiana zapisu zawartego w §13 ust. 9 obowiązującego planu miejscowego. Warto przy tym zwrócić uwagę, że nie zmieniono ustalonej w obowiązującym planie miejscowym wysokości zabudowy. Przedmiotowa modyfikacja ustaleń obowiązującego planu miejscowego nie spowoduje zatem, że na omawianym terenie będzie mogła powstać zabudowa wyższa, niż dotychczas. A to wysokość zabudowy ma istotne znaczenie dla jej odbiorze w krajobrazie.

Reasumując, nie przewiduje się znaczącej zmiany skali prawdopodobnych negatywnych oddziaływań na środowisko w wyniku urzeczywistnienie zmian wprowadzonych do obowiązującego planu miejscowego.

Nie jest prawdopodobne, aby w związku z realizacją ustaleń projektu zmiany Planu, wystąpiły oddziaływania na środowisko o charakterze transgranicznym.

W celu analizy skutków realizacji ustaleń projektu zmiany Planu oraz dla zapewnienia odpowiedniej ochrony środowiska w procesie planowania przestrzennego w gminie proponuje się wykorzystać:

- kontrolę decyzji o środowiskowych uwarunkowaniach realizacji przedsięwzięcia polegającego na wydobywaniu kopaliny ze złoża rud miedzi „Retków-Grodziszcze” – w zakresie dotyczącym obszaru projektu zmiany Planu;
- analizę decyzji budowlanej - w zakresie przeznaczenia terenu „MU” oraz zasad i wskaźników jego zagospodarowania, w tym np. wyposażenia w infrastrukturę techniczną, co może przełożyć się na stan jakości środowiska;
- kontrolę dokumentów potwierdzających, iż ścieki i odpady powstające na obszarach projektu zmiany Planu są zagospodarowane zgodnie z obowiązującymi przepisami.

W projekcie zmiany Planu uregulowano określone zagadnienia, które były przedmiotem tego projektu. Nie sposób było w tym zakresie przyjąć rozwiązań alternatywnych.

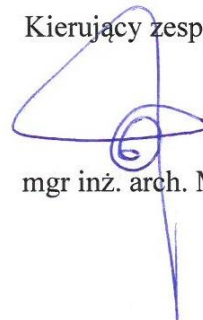
Załącznik nr 1
do prognozy oddziaływania
na środowisko do projektu zmiany
Uchwały Nr LXIII/300/2014
Rady Gminy Grębocice
z dnia 26 sierpnia 2014 r.

OŚWIADCZENIE

Stosownie do art. 51 ust. 2 pkt 1 lit. f ustawy z dnia 3 października 2008 r. *o udostępnianiu informacji o środowisku i jego ochronie, udziale społeczeństwa w ochronie środowiska oraz o ocenach oddziaływania na środowisko* (Dz. U. z 2024 r. poz. 1112) **oświadczam**, że jako osoba kierująca zespołem autorów opracowujących prognozę oddziaływania na środowisko do projektu zmiany *Uchwały Nr LXIII/300/2014 Rady Gminy Grębocice z dnia 26 sierpnia 2014 r.* spełniam wymagania art. 74 a ust. 2 pkt 2 ww. ustawy.

Jestem świadomy odpowiedzialności karnej za złożenie fałszywego oświadczenia.

Kierujący zespołem autorów



mgr inż. arch. Marek Wiland