

**UCHWAŁA NR LXXVIII/491/2023  
RADY GMINY GRĘBOCICE**

z dnia 23 listopada 2023 r.

**w sprawie przyjęcia „Raportu z realizacji Programu Ochrony Środowiska dla Gminy Grębocice na lata 2021-2024 z perspektywą do roku 2028 za lata 2021-2022”**

Na podstawie art. 18 ust. 2 pkt 15 ustawy z dnia 8 marca 1990 r. o samorządzie gminnym (Dz. U. z 2023 r., poz. 40), art. 18 ust. 2 ustawy Prawo ochrony środowiska z 27 kwietnia 2001 r. (Dz. U. z 2022 r., poz. 2556 ze zm.) uchwała się, co następuje:

§ 1. Przyjmuje się „Raport z realizacji Programu Ochrony Środowiska dla Gminy Grębocice na lata 2021-2024 z perspektywą do roku 2028 za lata 2021-2022”, który stanowi załącznik do niniejszej uchwały.

§ 2. Wykonanie uchwały powierza się Wójtowi Gminy Grębocice.

§ 3. Uchwała wchodzi w życie z dniem podjęcia.

Przewodniczący Rady Gminy

**Tadeusz Kuzara**



# **RAPORT Z WYKONANIA „PROGRAMU OCHRONY ŚRODOWISKA DLA GMINY GRĘBOCICE NA LATA 2021- 2024 Z PERSPEKTYWĄ DO ROKU 2028”**

## **ZA LATA 2021-2022**

Grębocice 2023

**Wykonawca:**

**Zakład Analiz Środowiskowych Eko-precyzja**

43-450 Ustroń ul. Sikorskiego 10

tel. +48 512 110 314; fax (33) 487 63 98

biuro@eko-precyzja.eu



eko-precyzja

## **1. Spis treści**

1. Wstęp.....	5
1.1. Podstawa prawna .....	5
1.2. Okres sprawozdawczy.....	5
1.3. Źródła danych .....	5
1.4. Zakres opracowania .....	6
2. Charakterystyka gminy Grębocice.....	6
2.1. Położenie .....	6
2.2. Komunikacja .....	8
2.3. Demografia .....	10
2.4. Klimat.....	12
2.5. Wody powierzchniowe i podziemne .....	14
2.6. Zasoby przyrodnicze .....	17
2.7. Budowa geologiczna i zasoby kopalin.....	22
2.8. Gleby .....	23
3. Zakres realizacji Programu Ochrony Środowiska dla gminy Grębocice za 2021-2022 rok .....	25
3.1. Ochrona klimatu i jakości powietrza .....	25
3.2. Zagrożenia hałasem .....	33
3.3. Pola elektromagnetyczne .....	35
3.4. Gospodarowanie wodami .....	37
3.5. Gospodarka wodno-ściekowa .....	43
3.6. Zasoby geologiczne.....	45
3.7. Gleby .....	47
3.8. Gospodarka odpadami i zapobieganie powstawaniu odpadów .....	49
3.9. Zasoby przyrodnicze .....	52
3.10. Zagrożenia poważnymi awariami .....	56
4. Ocena realizacji Programu Ochrony Środowiska .....	57
5. Ocena systemu monitoringu.....	59
6. Podsumowanie lat 2021-2022 .....	62
Spis tabel .....	64
Spis rysunków.....	64

## **Wykaz skrótów**

b.d.	brak danych
ARiMR	Agencja Restrukturyzacji i Modernizacji Rolnictwa
ASGOK	Analiza Stanu Gospodarki Odpadami Komunalnymi
BDO	Baza Danych o Produktach i Opakowaniach oraz o Gospodarce Odpadami
CRFOP	Centralny Rejestr Form Ochrony Przyrody
DODR	Dolnośląskie Ośrodek Doradztwa Rolniczego
DSDiK	Dolnośląska Służba Dróg i Kolei we Wrocławiu
FDS	Fundusz Dróg Samorządowych
GDDKiA	Generalna Dyrekcja Dróg Krajowych i Autostrad
GIOŚ	Główny Inspektorat Ochrony Środowiska
GUS	Główny Urząd Statystyczny
GZWP	Główny Zbiornik Wód Podziemnych
IUNG	Instytut Uprawy Nawożenia i Gleboznawstwa
JCWP	Jednolita Część Wód Powierzchniowych
JCWPd	Jednolita Część Wód Podziemnych
JST	Jednostka samorządu terytorialnego
KGHM	Kombinat Górniczo – Hutniczy Miedzi
KPZPO	Krajowy program zapobiegania powstawaniu odpadów
NFOŚiGW	Narodowy Fundusz Ochrony Środowiska i Gospodarki Wodnej
OUG	Okręgowy Urząd Górniczy
OSChR	Okręgowa Stacja Chemiczno-Rolnicza
OZE	Odnawialne Źródła Energii
PEM	Pola elektromagnetyczne
PGL LP	Państwowe Gospodarstwo Leśne Lasy Państwowe
PGN	Plan Gospodarki Niskoemisyjnej
PGW WP	Państwowe Gospodarstwo Wodne Wody Polskie
PIG-PIB	Państwowy Instytut Geologiczny – Państwowy Instytut Badawczy
PIP	Państwowa Inspekcja Pracy Okręgowy Inspektorat Pracy
PMŚ	Państwowy Monitoring Środowiska
POP	Program Ochrony Powietrza
POŚ	Program Ochrony Środowiska
PSG	Polska Spółka Gazownictwa sp. z o.o.
PSP	Państwowa Straż Pożarna
PSZOK	Punkt Selektywnej Zbiórki Odpadów Komunalnych
PROW	Program Rozwoju Obszarów Wiejskich
PZD	Polkowicki Zarząd Dróg Powiatowych
RDLP	Regionalna Dyrekcja Lasów Państwowych
RDOŚ	Regionalna Dyrekcja Ochrony Środowiska
RFIL	Rządowy Fundusz Inwestycji Lokalnych
RFRD	Rządowy Fundusz Rozwoju Dróg
RPO	Regionalny Program Operacyjny
RWMŚ	Regionalny Wydział Monitoringu Środowiska
RZGW	Regionalny Zarząd Gospodarki Wodnej
UE	Unia Europejska
UMWD	Urząd Marszałkowski Województwa Dolnośląskiego
WFOŚiGW	Wojewódzki Fundusz Ochrony Środowiska i Gospodarki Wodnej
WIOŚ	Wojewódzki Inspektorat Ochrony Środowiska
WITD	Wojewódzki Inspektorat Transportu Drogowego we Wrocławiu
WSSE	Wojewódzka Stacja Sanitarno-Epidemiologiczna
ZDR	Zakłady Dużego Ryzyka wystąpienia poważnej awarii przemysłowej
ZGK	Zakład Gospodarki Komunalnej w Grębocicach
ZGZM	Związek Gmin Zagłębia Miedziowego
ZZR	Zakłady Zwiększonego Ryzyka wystąpienia poważnej awarii przemysłowej

## 1. Wstęp

### 1.1. Podstawa prawna

---

Zgodnie z art. 18 ust. 2 i 3 ustawy z dnia 27 kwietnia 2001 r. Prawo ochrony środowiska (Dz. U. z 2022.poz.2556 z późn. zm.) organ wykonawczy województwa, powiatu i gminy sporządza, co 2 lata raporty z wykonania programów, które przedstawia się odpowiednio sejmikowi województwa, radzie powiatu lub radzie gminy. Po przedstawieniu raportów odpowiednio sejmikowi województwa, radzie powiatu albo radzie gminy, raporty są przekazywane przez organ wykonawczy województwa, powiatu i gminy odpowiednio do ministra właściwego do spraw środowiska, organu wykonawczego województwa i organu wykonawczego powiatu.

Raport obejmuje realizację Programu Ochrony Środowiska przyjętego Uchwałą Nr XXXII/225/2021 Rady Gminy Grębocice z dnia 26.01.2021 r. w sprawie przyjęcia Programu Ochrony Środowiska dla Gminy Grębocice na lata 2021-2024 z perspektywą do roku 2028.

Program Ochrony Środowiska ma na celu realizację polityki ochrony środowiska na terenie gminy Grębocice. Jego realizacja prowadzi do poprawy stanu środowiska naturalnego i efektywnego zarządzania środowiskiem. Celem Raportu jest ocena stopnia realizacji i analiza ujętych w Programie działań wraz z poniesionymi nakładami finansowymi.

### 1.2. Okres sprawozdawczy

---

Niniejszy Raport z wykonania Programu Ochrony Środowiska dla Gminy Grębocice sporządzono na podstawie analizy realizacji zadań zawartych w Programach, określonych dla Gminy Grębocice. Raport obejmuje okres od **1 stycznia 2021 r. – 31 grudnia 2022 r.**

### 1.3. Źródła danych

---

Dane wykorzystane podczas sporządzania niniejszego raportu pochodzą z:

- Urzędu Gminy Grębocice,
- Dolnośląskiego Ośrodka Doradztwa Rolniczego we Wrocławiu,
- Dolnośląskiej Służby Dróg i Kolei we Wrocławiu,
- Państwowego Instytutu Geologicznego we Wrocławiu,
- Polskiej Spółki Gazownictwa, Oddział Zakład Gazowniczy we Wrocławiu,
- Państwowego Gospodarstwa Wodnego Wody Polskie we Wrocławiu,
- Okręgowego Urzędu Górniczego we Wrocławiu,
- Komendy Powiatowej Państwowej Straży Pożarnej,
- Nadleśnictwa Głogów oraz Lubin,
- Wojewódzkiego Inspektoratu Transportu Drogowego we Wrocławiu
- Wojewódzkiego Inspektoratu Ochrony Środowiska we Wrocławiu,
- Związku Gmin Zagłębia Miedziowego,
- Zakładu Usług Komunalnych w Grębocicach,
- Szkoły Podstawowej im. J. Kusocińskiego w Grębocicach,
- Przedszkola Publicznego im. Jana Brzechwy w Grębocicach.

## 1.4. Zakres opracowania

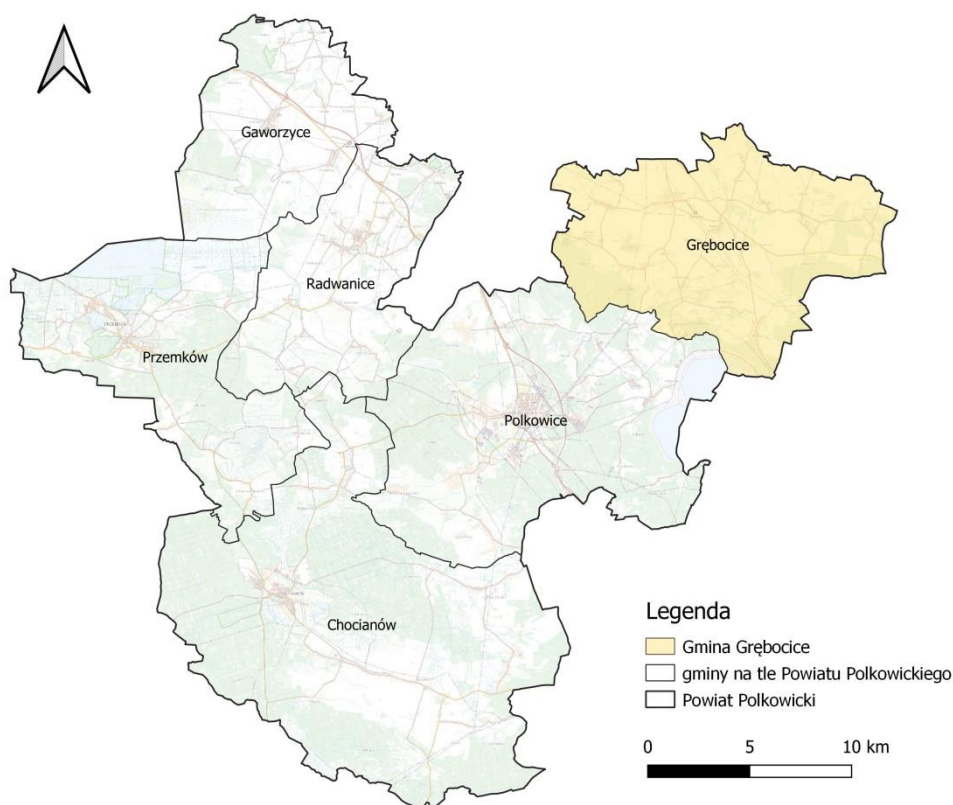
W skład niniejszego Raportu wchodzi następujące składowe:

- Charakterystyka Gminy Grębocice,
- Zakres realizacji Programu,
- Ocena realizacji Programu,
- Ocena systemu monitoringu,
- Podsumowanie.

## 2. Charakterystyka gminy Grębocice

### 2.1. Położenie

Gmina Grębocice to obszar wiejski usytuowany w północnej części województwa dolnośląskiego, w powiecie polkowickim. Na południowym wschodzie graniczy z Gminą Rudna, na południowym zachodzie z Gminą Polkowice, na północy sąsiaduje z gminami Głogów oraz Pęcław, a na zachodzie graniczy z Gminą Jerzmanowa. Na terenie gminy znajduje się 21 miejscowości w tym 17 sołectw, a jej łączna powierzchnia wynosi 121,7 km<sup>2</sup>.



Rysunek 1. Położenie Gminy Grębocice na tle powiatu polkowickiego.

źródło: opracowanie własne

Obszar gminy pod względem ukształtowania terenu dzieli się na część płaską, nizinną tj. mezoregion Pradoliny Głogowskiej oraz część pagórkowatą (wzgórza) tj. mezoregion Wzgórz Dalkowskie.

Według fizyczno–geograficznej regionalizacji wg prof. Solona (2018 r.) Gmina Grębobocice umiejscowiony jest w następujących jednostkach:

1. Megaregion: Pozaalpejska Europa Środkowa

- Prowincja Niż Środkowoeuropejski:
  - Podprowincja Niziny Środkowopolskie:
    - Makroregion Obniżenie Milicko-Głogowskie:
      - Mezoregion Pradolina Głogowska;
    - Makroregion Wał Trzebnicki:
      - Mezoregion Wzgórz Dalkowskie.



**Rysunek 2. Położenie Gminy Grębobocice na tle podziału fizyko-geograficznego Polski.**

źródło: opracowanie własne na podstawie danych udostępnianych przez GDOŚ

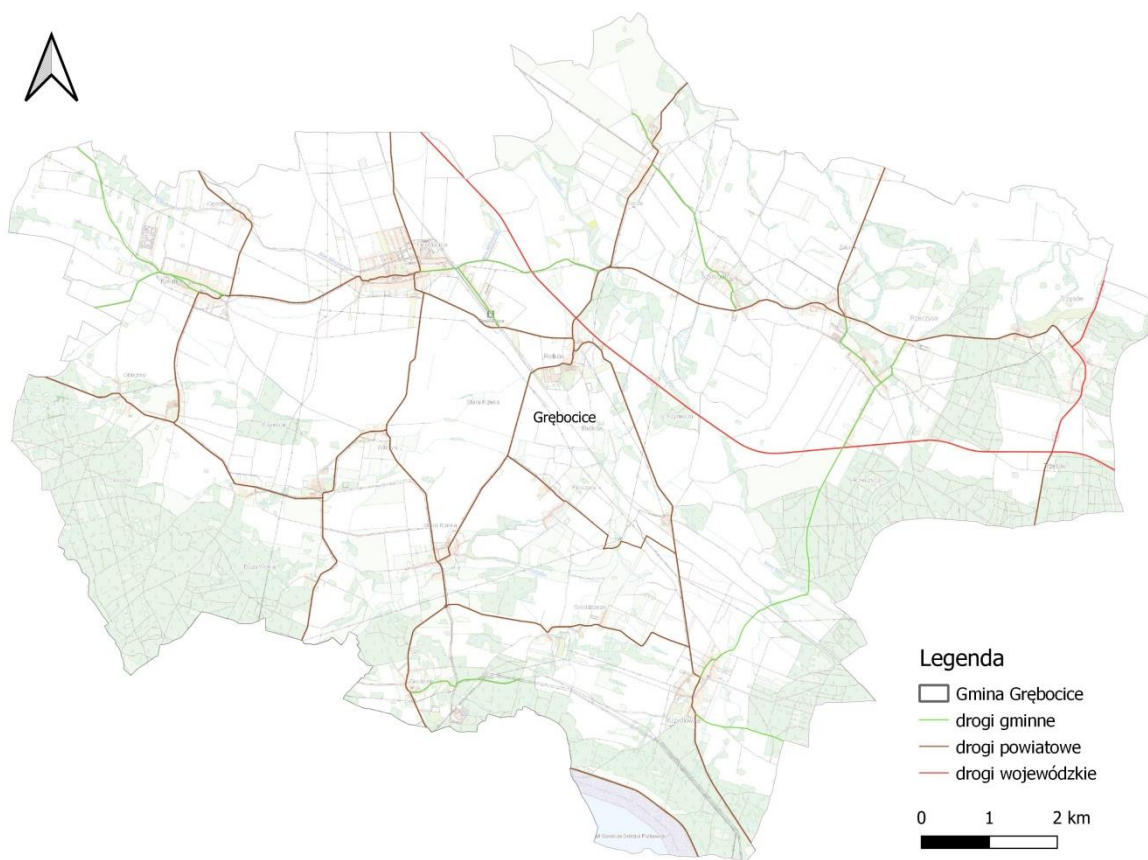


## 2.2. Komunikacja

### 2.2.1. Sieć drogowa

Sieć komunikacyjna gminy współtworzona jest przede wszystkim przez transport drogowy. Układ drogowy na terenie gminy Grębobocice tworzą:

- droga wojewódzka nr 104,
- droga wojewódzka nr 292.
- drogi powiatowe:
  - nr.1001D,
  - nr.1011D,
  - nr.1013D,
  - nr.1201D
  - nr.1202D,
  - nr.1130D,
  - nr.1128D,
  - nr.1130D,
  - nr.1131D,
  - nr.1132D,
  - nr.1133D,
  - nr.1134D,
  - nr.1136D,
- drogi gminne

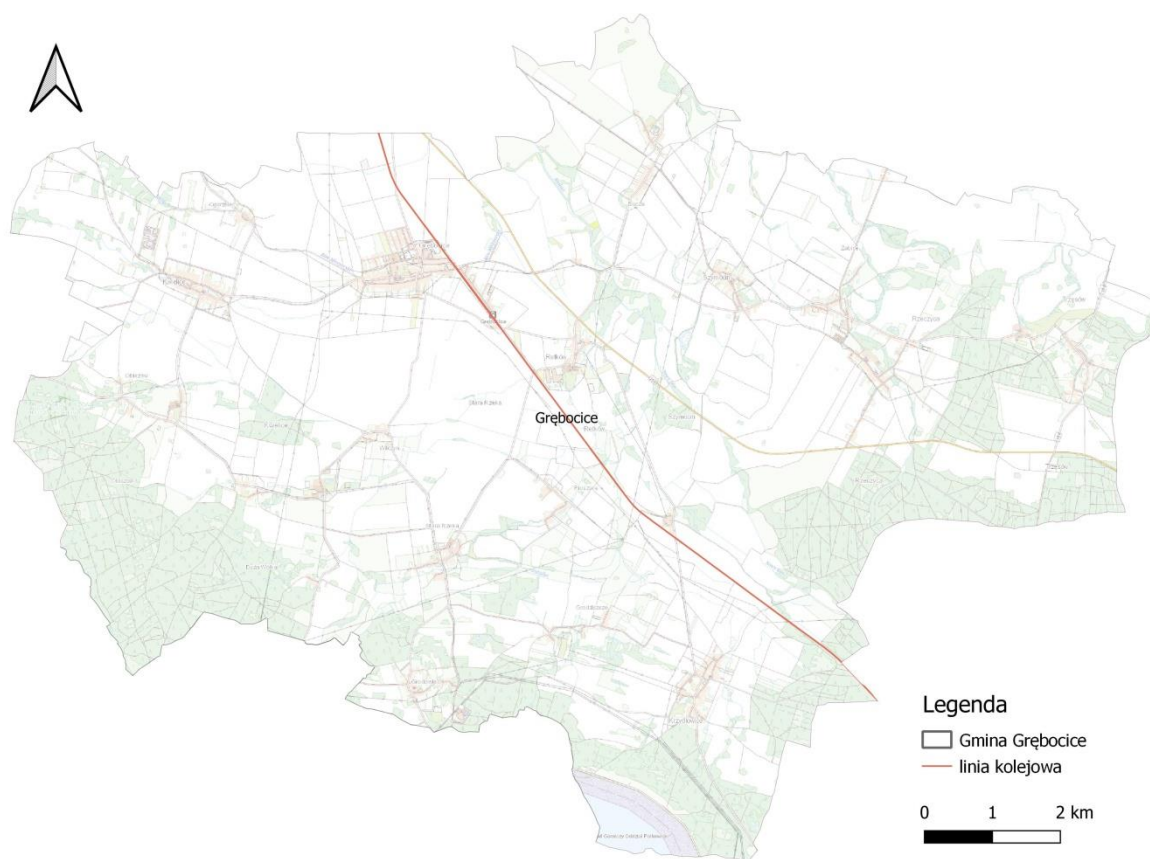


Rysunek 3. Układ głównych dróg na terenie Gminy Grębobocice

źródło: opracowanie własne

### 2.2.2. Sieć kolejowa

Przez Gminę Grębocice przebiega jedna linia kolejowa nr 273 relacji Wrocław Główny – Szczecin Główny.



**Rysunek 4 Linia kolejowa na terenie gminy Grębocice**  
źródło: opracowanie własne

## 2.3. Demografia

Zgodnie z danymi Głównego Urzędu Statystycznego z 2022 roku liczba ludności na terenie gminy Grębocice wynosiła łącznie 5 293 osób, z czego 2 676 stanowili mężczyźni, a 2 617 kobiety. Szczegółowe informacje na temat demografii zostały zamieszczone w poniższej tabeli.

**Tabela 1. Dane demograficzne za 2022 rok.**

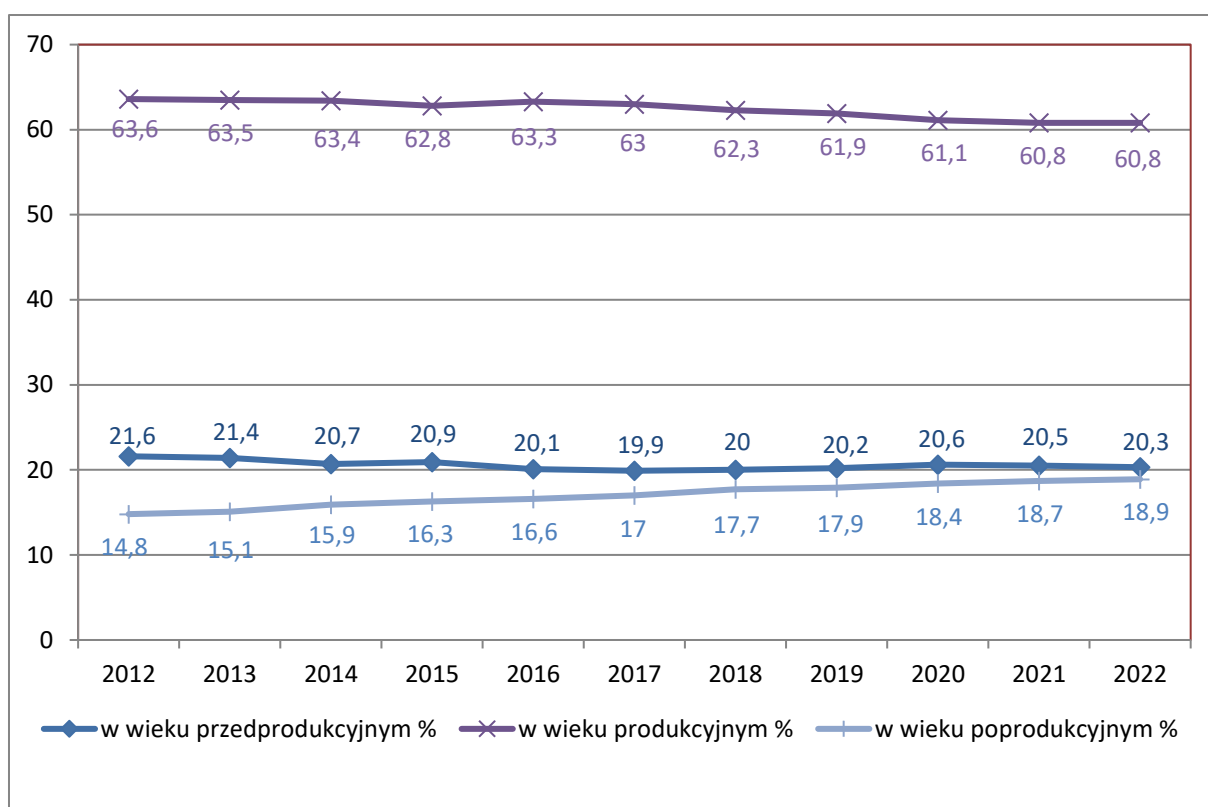
Wskaźnik	Jednostka miary	Wartość
Liczba ludności (ogółem)	osoba	5 293
Liczba mężczyzn	osoba	2 676
Liczba kobiet	osoba	2 617
Saldo migracji wewnętrznych	osoba	61
Saldo migracji wewnętrznych na 1000 ludności	-	11,5
Saldo migracji zagranicznych	osoba	4
Saldo migracji zagranicznych na 1000 ludności	-	0,76
Przyrost naturalny ogółem	osoba	-8
Przyrost naturalny na 1000 ludności	-	-1,51
Ludność na 1 km <sup>2</sup>	osoba	43,5
Zmiana liczby ludności na 1000 mieszkańców	osoba	5,7
Udział ludności wg ekonomicznych grup wieku w % ludności ogółem		
W wieku przedprodukcyjnym	%	20,3
W wieku produkcyjnym	%	60,8
W wieku poprodukcyjnym	%	18,9

źródło: GUS

**Tabela 2. Liczba ludności Gminy Grębocice w latach 2012-2022.**

Rok	Kobiety	Mężczyźni	Ogółem
2012	2 644	2 692	5 336
2013	2 665	2 696	5 361
2014	2 655	2 698	5 353
2015	2 686	2 717	5 403
2016	2 661	2 713	5 374
2017	2 670	2 717	5 387
2018	2 672	2 695	5 367
2019	2 699	2 703	5 402
2020	2 607	2 673	5 280
2021	2 589	2 674	5 263
2022	2 617	2 676	5 293

źródło: GUS, stan na 31.12.2022 r.



**Rysunek 5. Udział ludności wg ekonomicznych grup wieku w % ludności ogółem**

źródło: GUS, opracowanie własne

Z powyższych zestawień wynika, że liczba ludności w ostatnich latach systematycznie maleje, na co wpływ ma stale utrzymujący się przyrost naturalny na ujemnym poziomie. Zaobserwować można również wystąpienie procesu starzenia się społeczeństwa, w niewielkim stopniu maleje również populacja osób w wieku przedprodukcyjnym oraz wzrastającej liczbie osób w wieku poprodukcyjnym. Ilość osób w wieku produkcyjnym na przestrzeni maleje. Utrzymanie się takiej sytuacji będzie prowadzić do coraz większego obciążenia ekonomicznego grupy w wieku produkcyjnym.

Informacje na temat wielkości bezrobocia na terenie gminy Grębocice zestawione zostały w poniższej tabeli.

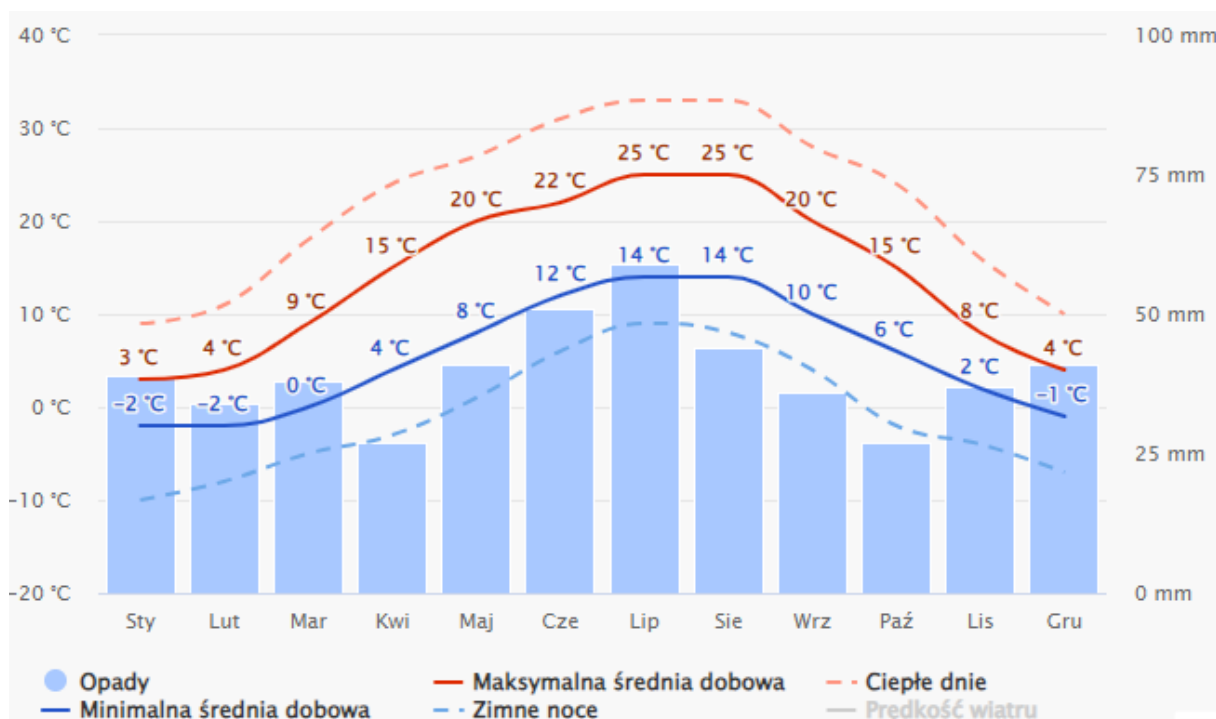
Tabela 3. Bezrobocie na terenie Gminy Grębobocice w latach 2018-2022

Wskaźnik	Jednostka miary	2018	2019	2020	2021	2022
<b>Bezrobotni zarejestrowani wg płci</b>						
Ogółem	osoba	139	152	179	152	158
Mężczyźni	osoba	42	54	64	65	59
Kobiety	osoba	97	98	115	87	99
<b>Udział bezrobotnych zarejestrowanych w liczbie ludności w wieku produkcyjnym</b>						
Ogółem	%	4,2	4,5	5,6	4,7	4,9
Mężczyźni	%	2,3	3,0	3,6	3,7	3,4
Kobiety	%	6,4	6,5	8,0	6,1	6,8

źródło: GUS

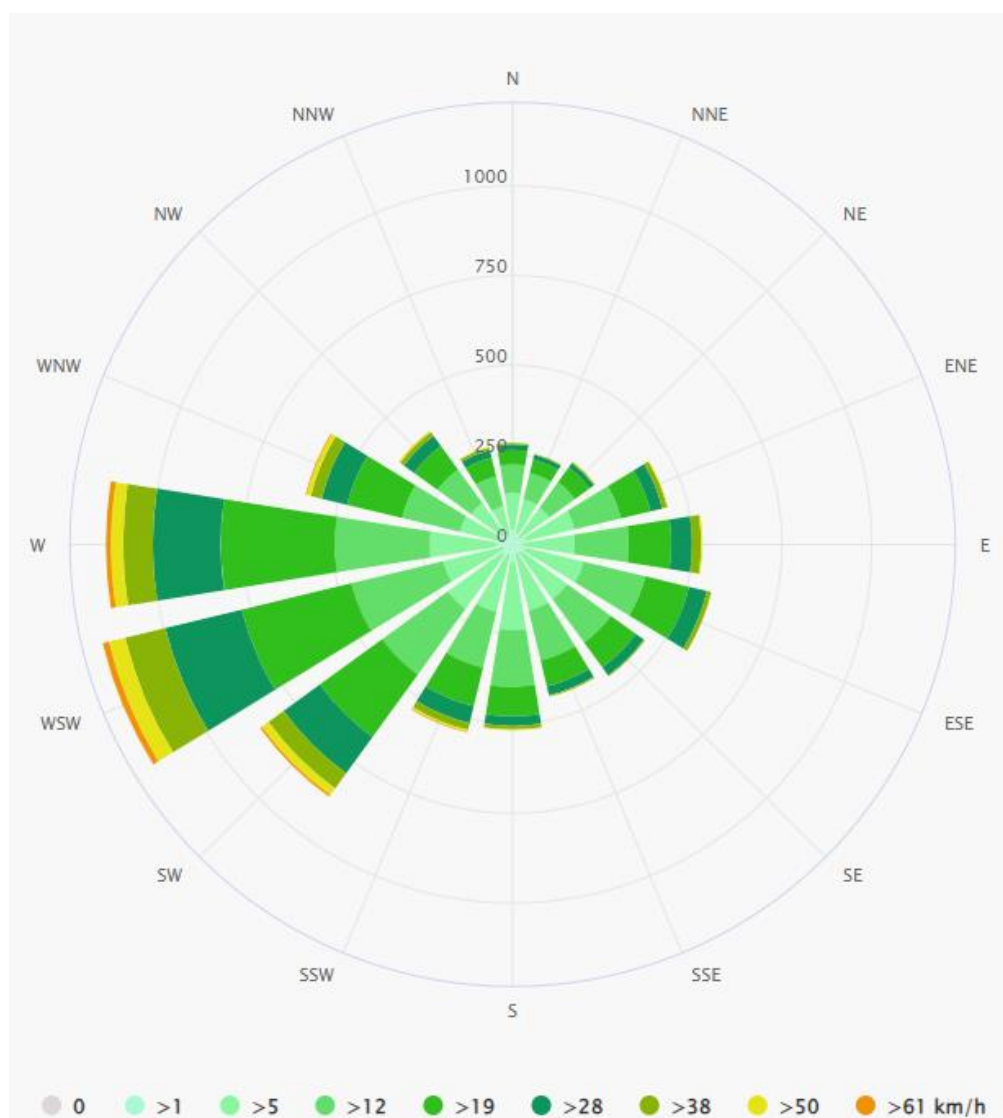
## 2.4. Klimat

Omawiany teren pod względem klimatycznym należy do tzw. głogowskiej strefy klimatycznej. Okolice Grębobocice cechuje ciepła zima i stosunkowo ciepłe lato. Omawiany teren należy do strefy umiarkowanej klimatycznie, leży w pasie przejściowym klimatu ciepłego morskiego do ciepłego kontynentalnego. Najkorzystniejsze warunki termiczne występują na najbardziej płaskich terenach wysoczyzny plejstoceńskiej i na trasie nadzalewowej, najmniej korzystne w obrębie doliny Odry. Opady atmosferyczne w skali rocznej wynoszą około 732 mm, a w okresie IV -IX 473 mm. Przeważają wiatry zachodnie i południowo-zachodnie.



Rysunek 6. Średnie temperatury i opady występujące na terenie gminy Grębobocice

źródło: www.meteoblue.com



**Rysunek 7. Róża wiatrów gmina Grębobocice**

źródło: [www.meteoblue.com](http://www.meteoblue.com)

## 2.5. Wody powierzchniowe i podziemne

### 2.5.1. Wody powierzchniowe

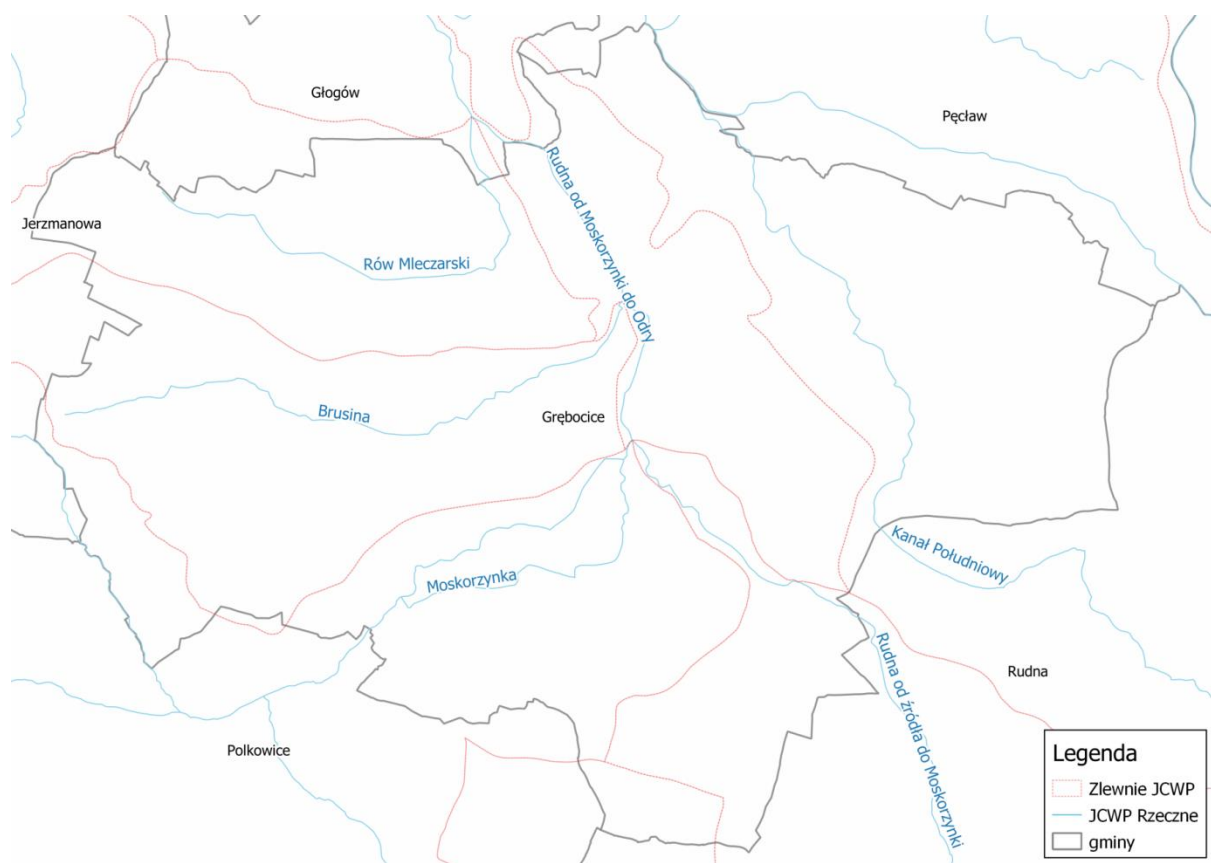
- **Jednolita część wód powierzchniowych** – rozumie się przez to oddzielny i znaczący element wód powierzchniowych, taki jak:
  - jezioro lub inny naturalny zbiornik wodny,
  - sztuczny zbiornik wodny,
  - struga, strumień, potok, rzeka i kanał lub ich części,
  - morskie wody wewnętrzne, wody przejściowe lub wody przybrzeżne;

Obszar gminy Grębocice leży w 7 zlewniach jednolitych części wód powierzchniowych (JCWP).

**Tabela 4. Jednolite Części Wód Powierzchniowych obejmujące swoim zasięgiem Gminę Grębocice.**

Kod JCWP	Nazwa JCPW
RW60001715269	Moskorzynka
RW60001715272	Brusina
RW600017152769	Rów Mleczarski
RW60001715289	Kanał Południowy
RW60001715312	Kanał Głogowski
RW60001815259	Rudna od źródła do Moskorzynki
RW60001915299	Rudna od Moskorzynki do Odry

źródło: apgw.gov.pl



**Rysunek 8. JCWP na tle Gminy Grębobocice.**

źródło: opracowanie własne na podstawie danych przestrzennych udostępnianych przez PGW WP

### 2.5.2. Wody podziemne

- **Jednolita część wód podziemnych** – rozumie się przez to określoną objętość wód podziemnych występującą w obrębie warstwy wodonośnej lub zespołu warstw wodonośnych.

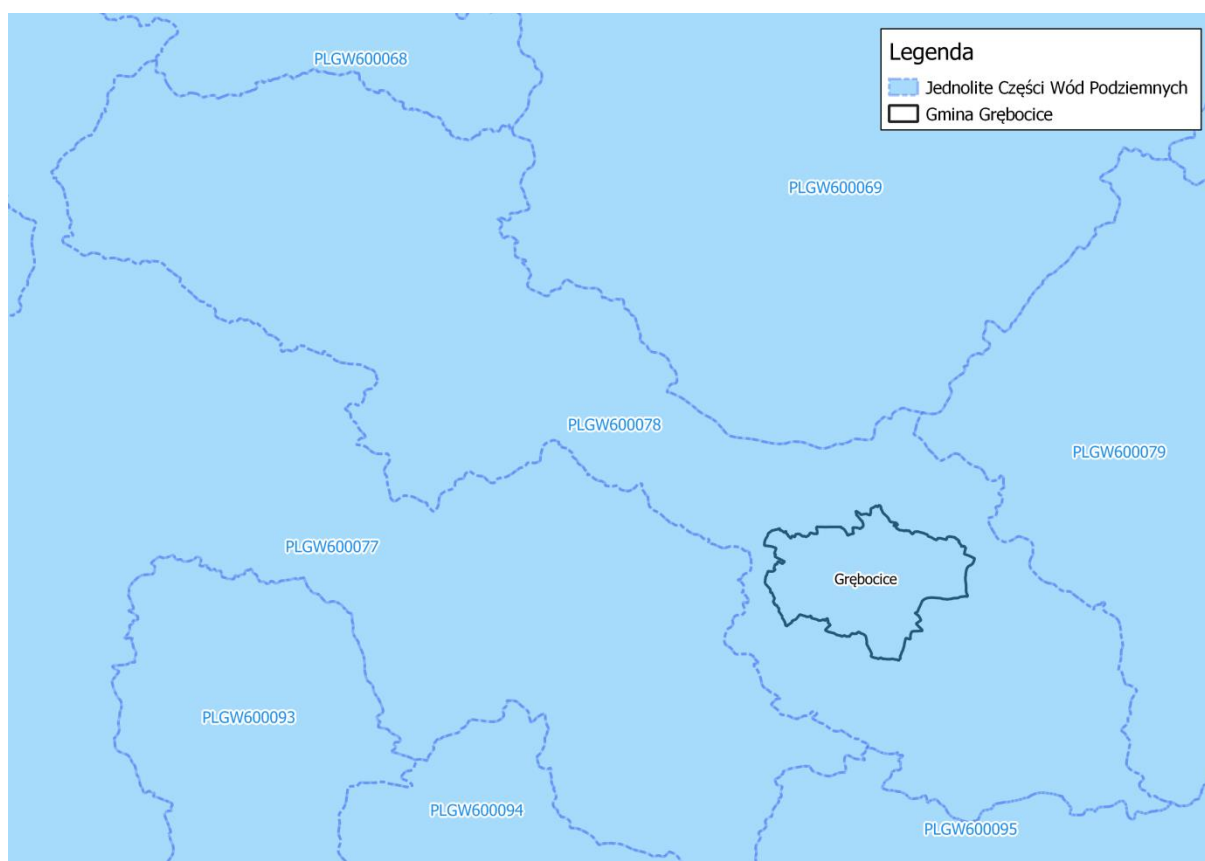
Gmina Grębobocice znajduje się w zasięgu Jednolitej Części Wód Podziemnych (JCWPd) nr 78. Jej położenie oraz charakterystykę przedstawiono poniżej.

**Tabela 5. Charakterystyka JCWPd nr 78**

<b>Powierzchnia</b>	1 730,7 km <sup>2</sup>
<b>Region wodny</b>	Środkowej Odry
<b>Województwo</b>	Dolnośląskie, Lubuskie
<b>Powiaty</b>	<u>Dolnośląskie</u> : głogowski, górowski, lubiński, polkowicki, wołowski <u>Lubuskie</u> : m. Zielona Góra, zielonogórski, wschowski, nowosolski, żagański
<b>Głębokość występowania wód słodkich</b>	od 0 do 150 m

źródło: Państwowa Służba Hydrogeologiczna





**Rysunek 9. JCWPd obejmujące zasięgiem Gminę Grębocice.**

źródło: opracowanie własne na podstawie danych przestrzennych udostępnianych przez PGW WP

- **Główny Zbiornik Wód Podziemnych**

Część Gminy Grębocice leży w zasięgu Głównego Zbiornika Wód Podziemnych (GZWP) nr 314 „Pradolina rzeki Odra (Głogów)”.

**GZWP nr 314 „Pradolina rzeki Odra (Głogów)”<sup>1</sup>**

Główny zbiornik wód podziemnych nr 314 Pradolina rzeki Odra (Głogów) o powierzchni 115,12 km<sup>2</sup>, jest położony w województwie dolnośląskim, na terenie części powiatów: głogowskiego, polkowickiego i lubińskiego. Zbiornik obejmuje część odcinka struktury pradolinnej Odry między Głogowem, Orskiem i Rudną. Graniczy bezpośrednio od północy z GZWP nr 302 Pradolina Barycz–Głogów (W) i od północnego wschodu z GZWP nr 303 Pradolina Barycz– Głogów (E). Związany jest z występowaniem piasków i żwirów fluwioglacjalnych, glacialnych i rzecznych zlodowaceń: południowo-, środkowopolskich i Wisły oraz holocenu. Miąższość utworów wodonośnych wykazuje zmienność w przedziale 20–100 m. Współczynnik filtracji wynosi od kilku do 50 m/d, a wodoprzewodność 48 – 1800 m<sup>2</sup>/d. Zwierciadło wody o charakterze swobodnym zalega płytko na głębokości 0,5 – 5 m, lokalnie głębiej. Zasilanie poziomu zbiornikowego odbywa się przede wszystkim na drodze infiltracji z opadów atmosferycznych, podrzędnie z bocznego dopływu rejonu Wzgórz Dalkowskich.

<sup>1</sup> Informator PSH – Główne Zbiorniki Wód Podziemnych w Polsce



**Rysunek 10. Główne Zbiorniki Wód Podziemnych nr 314 „Pradolina rzeki Odra (Głogów)” na Gminy Grębocice.**

źródło: opracowanie własne na podstawie danych przestrzennych udostępnianych przez PGW WP

## 2.6. Zasoby przyrodnicze

### 2.6.1. Formy ochrony przyrody

Formami ochrony przyrody w Polsce, w myśl ustawy z dnia 16 kwietnia 2004 r. o ochronie przyrody są: parki narodowe, rezerваты przyrody, parki krajobrazowe, obszary chronionego krajobrazu, obszary Natura 2000, pomniki przyrody, stanowiska dokumentacyjne, użytki ekologiczne, zespoły przyrodniczo-krajobrazowe, ochrona gatunkowa roślin, zwierząt i grzybów.

Na obszarze analizowanej jednostki znajdują się:

- Rezerwat Przyrody: „Uroczysko Obiszów”,
- Rezerwat Przyrody: „Skarpa Storczyków”,
- Zespół Przyrodniczo-Krajobrazowy „Grodowiec”,
- Użytek ekologiczny „Grodowiec II”,
- 4 pomniki przyrody.

#### **Rezerwat Przyrody „Uroczysko Obiszów”**

Rezerwat przyrody „Uroczysko Obiszów” jest rezerwatem leśnym o powierzchni 6,28 ha. Został powołany do życia 25 sierpnia 1972 roku, w celu zachowania ze względów naukowych i dydaktycznych fragmentu lasu mieszanego o cechach zespołu naturalnego.

**Tabela 6. Charakterystyka rezerwatu przyrody Uroczysko Obiszów**

Rodzaj rezerwatu	leśny
Typ rezerwatu	fitocenotyczny
Podtyp rezerwatu	zbiorowisk leśnych
Typ ekosystemu	leśny i borowy
Podtyp ekosystemu	lasów mieszanych nizinnych

źródło: Centralny Rejestr Form Ochrony Przyrody

### Rezerwat Przyrody „Skarpa Storczyków”

Rezerwat przyrody „Skarpa Storczyków” jest rezerwatem leśnym o powierzchni 65,17 ha. Został powołany do życia 15 lutego 1994 roku, w celu zachowania ze względów naukowych i dydaktycznych zbiorowiska lasów liściastych ze stanowiskami chronionych i rzadkich gatunków roślin, w tym kruszczyka połabskiego.

**Tabela 7. Charakterystyka rezerwatu przyrody Skarpa Storczyków**

Rodzaj rezerwatu	leśny
Typ rezerwatu	fitocenotyczny
Podtyp rezerwatu	zbiorowisk leśnych
Typ ekosystemu	leśny i borowy
Podtyp ekosystemu	lasów nizinnych

źródło: Centralny Rejestr Form Ochrony Przyrody



**Rysunek 11 Rezerwat przyrody „Uroczysko Obiszów” oraz „Skarpa Storczyków” na terenie gminy Grębocice**

źródło: opracowanie własne

### Zespół przyrodniczo-krajobrazowy „Grodowiec”

Zespół przyrodniczo-krajobrazowy „Grodowiec” ma powierzchnię 50,45 ha. Został utworzony 1 stycznia 2000 roku w celu zachowania zabytków kultury oraz walorów przyrodniczych.



**Rysunek 12. Zespół przyrodniczo-krajobrazowy „Grodowiec” na tle Gminy Grębocice.**

źródło: opracowanie własne na podstawie materiałów udostępnianych przez GDOS

### Użytek ekologiczne

Zgodnie z informacjami zawartymi w Centralnym Rejestrze Form Ochrony Przyrody, na terenie gminy Grębocice, zlokalizowany jest jeden użytek ekologiczny:

- Grodowiec II - Stare wyrobisko poglinowe lub naturalna forma wązowa, o powierzchni 0,25 ha, pokryta gęstym zadrzewieniem i zakrzewieniem.

### Pomniki przyrody<sup>2</sup>

Na terenie Gminy Grębocice znajdują się 4 obiekty zaliczane do pomników przyrody. Informacje na ich temat zebrano w tabeli poniżej.

<sup>2</sup> [www.crfop.gdos.gov.pl](http://www.crfop.gdos.gov.pl)

Raport z wykonania Programu Ochrony Środowiska dla Gminy Grębocice  
za lata 2021 – 2022

**Tabela 8. Charakterystyka pomników przyrody występujących na terenie gminy Grębocice.**

L.p.	Data utworzenia	Nazwa	Gmina	Opis granicy	Typ tworu	Opis pomnika	Gatunek drzewa	Wysokość drzewa [m]	Pierśnica [cm]
1.	1999-12-30	-	Grębocice (wiejska)	Przy posesji Grodowiec 41, przy drodze	Jednoobiektowy	-	Dąb burgundzki - <i>Quercus cerris</i>	21	128
2.	1999-12-30	Aleksy	Grębocice (wiejska)	110 m na północ od posesji Grodowiec 33	Jednoobiektowy	-	Dąb burgundzki - <i>Quercus cerris</i>	20	183
3.	1988-03-11	-	Grębocice (wiejska)	Grębocice na placu kościelnym	Jednoobiektowy	pojedyncze drzewo, w terenie dwa pasujące obiekty	Lipa szerokolistna - <i>Tilia platyphyllos</i>	21	115
4.	1999-12-30	-	Grębocice (wiejska)	Po obu stronach drogi prowadzącej do cmentarza parafialnego	Wieloobiektowy	Aleja 43 drzew, w terenie pomierzono 45	Kasztanowiec zwyczajny (Kasztanowiec biały) - <i>Aesculus hippocastanum</i>	11	86
							Drzewo (44szt.)	-	-

źródło: Centralny Rejestr Form Ochrony Przyrody

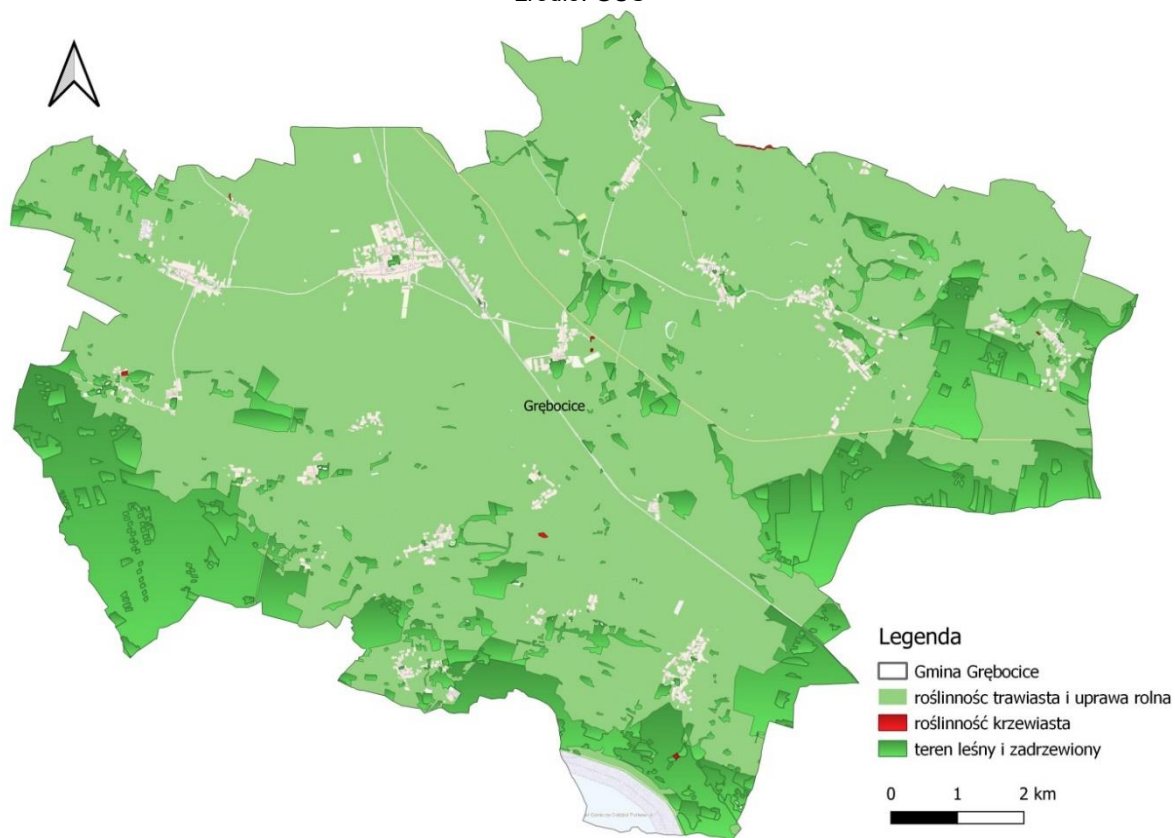
## 2.6.2. Lasy

Z danych Głównego Urzędu Statystycznego wynika, iż powierzchnia gruntów leśnych na terenie gminy Grębobocice wynosi 2 470,57 ha, co daje lesistość na poziomie 19,7 %. Strukturę gruntów leśnych na terenie gminy Grębobocice przedstawiono w poniższej tabeli.

Tabela 9. Struktura gruntów leśnych i terenów zieleni na terenie gminy Grębobocice

Wskaźnik	jednostka	2020	2021	2022
Powierzchnia gruntów leśnych ogółem	ha	2 459,53	2 469,58	2 470,57
Lesistość	%	19,6	19,7	19,7
Grunty leśne publiczne ogółem	ha	2 365,53	2 378,58	2 378,57
Grunty leśne publiczne Skarbu Państwa	ha	2 363,53	2 376,58	2 376,57
Grunty leśne publiczne Skarbu Państwa w zarządzie Lasów Państwowych	ha	2 360,49	2 360,49	2 360,48
Grunty leśne prywatne	ha	94,00	91,00	92,00
Powierzchnia lasów	ha	2 386,67	2 396,72	2 397,71
Parki spacerowo – wypoczynkowe	szt.	3	3	3
	ha	11,94	11,94	11,94
Zieleńce	szt.	4	4	4
	ha	2,50	2,50	2,50
Tereny zieleni osiedlowej	ha	1,02	1,02	b.d.
Parki, zieleńce i tereny zieleni osiedlowej	ha	15,46	15,46	b.d.

źródło: GUS



Rysunek 31. Lasy na terenie gminy Grębobocice

źródło: opracowanie własne

## 2.7. Budowa geologiczna i zasoby kopalin

Pod względem tektonicznym obszar gminy należy do monokliny przedsudeckiej. Starsze kaledońskie podłoże zalega tu na głębokości około 1,5 km i zbudowane jest ze skał osadowych permu i triasu – piaskowców lub skał węglanowych – głównie cechsztynu i czerwonego spągowca, z którymi związane są łupki miedzionośne. Towarzyszą im inne surowce mineralne, w szczególności sól kamienna i anhydryt, a także metale – ołów, srebro i kobalt. Permskie i triasowe podłoże pokrywają osady trzeciorzędowe o miąższości do około 300 m. Tworzą je zarówno drobne piaski i żwiry, jak i mułki oraz ropy lub osady piaszczysto-ilaste. Występują też pokłady burowęglowe. Trzeciorzęd występuje tu na zmiennej głębokości – do 100 m ppt. Miejscami plioceńskie osady ilasto-piaszczyste wyłaniają się na powierzchni. Jest to jednak efektem zaburzeń tektonicznych, w wyniku których płyty podłoża trzeciorzędowego zostały oderwane i przemieszane z późniejszymi osadami plejstoceńskimi

Wykaz złóż surowców zlokalizowanych na terenie gminy Grębocice zestawiono w poniższej tabeli opracowanej na podstawie danych Państwowego Instytutu Geologicznego. W raportowanych latach wydobywano miedź i srebro wraz z kopalinami towarzyszącymi ze złóż: Głogów Głęboki - Przemysłowy oraz Rudna.

**Tabela 10. Wykaz złóż surowców zlokalizowanych na terenie gminy Grębocice**

Nazwa złoża	Gmina	Kopalina główna	Powierzchnia złoża [ha]	Stan zagospodarowania
Gawrony-Ścinawa	Grębocice	Rudy miedzi	1 770,00	złoże skreślone z bilansu zasobów
Głogów	Grębocice	Rudy miedzi	99 999,99	złoże skreślone z bilansu zasobów
Głogów I	Grębocice	Rudy miedzi	60,00	złoże skreślone z bilansu zasobów
Głogów II	Grębocice	Rudy miedzi	4 470,00	złoże skreślone z bilansu zasobów
Głogów Głęboki-Przemysłowy	Grębocice	Rudy miedzi	5 602,03	złoże zagospodarowane
Głogów III	Grębocice	Rudy miedzi	99 999,99	złoże skreślone z bilansu zasobów
Grodziszczce	Grębocice	Kruszywa naturalne	3,79	złoże rozpoznane szczegółowo
Ogorzelec	Grębocice	Kruszywa naturalne	4,79	złoże eksploatowane okresowo
Retków	Grębocice	Rudy miedzi	78,98	złoże rozpoznane szczegółowo
Retków-Grodziszczce	Grębocice	Rudy miedzi	5 138,00	złoże rozpoznane szczegółowo
Rudna	Grębocice	Rudy miedzi	99 999,99	złoże o zasobach prognostycznych
Sieroszowice	Grębocice	Rudy miedzi	3 732,61	złoże rozpoznane wstępnie
Żukowice-Jaczów	Grębocice	Rudy miedzi	99 999,99	złoże skreślone z bilansu zasobów

źródło: Państwowy Instytut Geologiczny - Państwowy Instytut Badawczy

## 2.8. Gleby

Rodzaje gleb występujące na terenie gminy Grębobocice są determinowane przez rodzaj skał na których zostały utworzone, oraz przez warunki glebotwórcze występujące w poszczególnych obszarach gminy. Na jej terenie można wyróżnić następujące rodzaje gleb:

- **Gleby bielcowe** – gleby tworzące się na różnego rodzaju piaskach, dochodzi w nich do procesu wymywania niektórych związków chemicznych tworzących minerały co nazywane jest bielcowaniem;
- **Gleby brunatne** - powstające na glinach zwałowych oraz piaskach i piaskowcach, można wśród nich wyróżnić:
  - **Brunatne – kwaśne**, tworzące się na podłożach bogatych w związki fosforu, potasu, wapnia i magnezu;
  - **Brunatne – wylugowane**, które cechuje wylugowanie górnej części profilu z kationów zasadowych oraz brakiem zawartości węgla wapnia, co ogranicza ich żyzność;
- **Czarne ziemie** - są to gleby powstające na utworach mineralnych bogatych w związki wapnia oraz materię organiczną, często powstają w miejscach oddziaływania wód gruntowych;
- **Mady** – są to gleby tworzące się w wyniku nagromadzenia się materiałów niesionych przez wody rzeczne.

Na terenie Gminy Grębobocice dominują gleby I – IV klasy bonitacyjnej.

Tabela 11. Klasy bonitacyjne gleb

<b>klasa I</b>	Gleby orne najlepsze. Są to gleby położone w dobrych warunkach fizjograficznych, najbardziej zasobne w składniki pokarmowe, posiadają dobrą naturalną strukturę, są łatwe do uprawy (czynne biologicznie, przepuszczalne, przewiewne, ciepłe, wilgotne)
<b>klasa II</b>	Gleby orne bardzo dobre. Mają skład i właściwości podobne (lub nieco gorsze) jak gleby klasy I, jednak położone są w mniej korzystnych warunkach terenowych lub mają gorsze warunki fizyczne, co powoduje, że plony roślin uprawianych na tej klasie gleb, mogą być niższe niż na glebach klasy I
<b>klasa III</b>	Gleby orne średnio dobre. W porównaniu do gleb klas I i II, posiadają gorsze właściwości fizyczne i chemiczne, występują w mniej korzystnych warunkach fizjograficznych. Oznaczają się dużym wahaniami poziomu wody w zależności od opadów atmosferycznych. Na glebach tej klasy można już zaobserwować procesy ich degradacji
<b>klasa IV</b>	Gleby orne średnie. Plony roślin uprawianych na tych glebach są wyraźnie niższe niż na glebach klas wyższych, nawet gdy utrzymywane są one w dobrej kulturze rolnej. Są mało przewiewne, zimne, mało czynne biologicznie. Gleby te są bardzo podatne na wahania poziomu wód gruntowych (zbyt podmokłe lub przesuszone)
<b>klasa V</b>	Gleby orne słabe. Są ubogie w substancje organiczne, mało żyzne i nieurodzajne. Do tej klasy zaliczmy również gleby położone na terenach niezmeliorowanych albo takich, które do melioracji się nie nadają
<b>klasa VI</b>	Gleby orne najgorsze. W praktyce nadają się tylko do zalesienia. Posiadają bardzo niski poziom próchnicy. Próba uprawy roślin na glebach tej klasy niesie ze sobą duże ryzyko uzyskania bardzo niskich plonów



### Użytkowanie powierzchni ziemi na terenie Gminy Grębobocice

Użytki rolne na terenie Gminy Grębobocice stanowią 72,03% całego obszaru gminy. Dane statystyczne na temat struktury użytków rolnych zostały zestawione poniżej.

**Tabela 12. Struktura zagospodarowania gruntów gminy Grębobocice**

Nazwa		Jednostka	Grębobocice
grunty rolne	razem	ha	8766
	grunty orne	ha	7440
	łąki trwałe	ha	653
	pastwiska trwałe	ha	348
	sady	ha	14
	grunty rolne zabudowane	ha	171
	grunty pod rowami	ha	89
	<b>nieużytki</b>	ha	51
grunty leśne oraz zadrzewione i zakrzewione	razem	ha	2479
	lasy	ha	2455
	grunty zadrzewione i zakrzewione	ha	24
grunty zabudowane i zurbanizowane	razem	ha	722
	tereny mieszkaniowe	ha	83
	tereny przemysłowe	ha	149
	Inne tereny zabudowane	ha	22
	tereny zurbanizowane niezabudowane lub w trakcie zabudowy	ha	18
	tereny rekreacyjno-wypoczynkowe	ha	26
	użytki kopalne	ha	9
	tereny komunikacyjne	drogi	ha
tereny kolejowe		ha	31
grunty pod wodami	razem	ha	23
	powierzchniowymi płynącymi	ha	21
	powierzchniowymi stojącymi	ha	1
<b>tereny różne</b>		ha	1
<b>POWIERZCHNIA OGÓŁEM</b>		ha	11990

źródło: Starostwo Powiatowe w Polkowicach, stan na 12.05.2023 r

### 3. Zakres realizacji Programu Ochrony Środowiska dla gminy Grębocice za 2021-2022 rok

Realizacja działań wyznaczonych w *Programie Ochrony Środowiska dla Gminy Grębocice* została zaprezentowana z podziałem na obszary interwencji, cele, kierunki interwencji i zadania. Stopień realizacji zadań opisany został strzałkami:

↑ - zadanie zrealizowane                      → - zadanie w trakcie realizacji  
↔ - zadanie ciągle                                ↓ - zadanie nie zrealizowane

#### 3.1. Ochrona klimatu i jakości powietrza

Poniższa tabela przedstawia stan realizacji 18 zadań środowiskowych w ramach obszaru interwencji ochrona klimatu i jakości powietrza.

**Tabela 13. Cel, kierunek interwencji i zadania w obszarze interwencji ochrona klimatu i jakości powietrza**

Lp.	Nazwa zadania	Realizatorzy	Stan realizacji
Cel: Poprawa jakości powietrza atmosferycznego			
Kierunek interwencji: Poprawa jakości powietrza atmosferycznego poprzez ograniczanie niskiej emisji			
1.	Aktualizacja i wdrażanie Planu gospodarki niskoemisyjnej	Gmina Grębocice, podmioty wyznaczone w PGN	↔
2.	Wdrażanie zapisów Programu Ochrony Powietrza	Gmina Grębocice, podmioty wyznaczone w POP	↑
3.	Zmniejszenie niskiej emisji poprzez wymianę źródeł ciepła na bardziej przyjazne środowisku	Gmina Grębocice, mieszkańcy	↑
4.	Zmniejszenie niskiej emisji poprzez budowę i rozbudowę systemów gazowniczych	spółki zarządzające infrastrukturą przesyłową	↑
5.	Termomodernizacja budynków	Gmina Grębocice, mieszkańcy	↑
6.	Prowadzenie działań kontrolnych w zakresie zakazu rodzaju paliw spalanych w indywidualnych systemach grzewczych	Gmina Grębocice	↔
7.	Wdrożenie zasad zielonych zamówień publicznych	Gmina Grębocice	↓
8.	Wymiana oświetlenia na energooszczędne	Gmina Grębocice, zarządcy i właściciele budynków	↑
Kierunek interwencji: Ograniczenie emisji zanieczyszczeń powietrza pochodzących ze źródeł przemysłowych oraz komunikacyjnych			
9.	Budowa i modernizacja dróg	Gmina Grębocice, zarządcy dróg	↑
10.	Budowa obwodnicy Grębocic	Gmina Grębocice	↑

*Raport z wykonania Programu Ochrony Środowiska dla Gminy Grębocice  
za lata 2021 – 2022*

Lp.	Nazwa zadania	Realizatorzy	Stan realizacji
<b>Cel: Poprawa jakości powietrza atmosferycznego</b>			
11.	Ograniczanie pylenia wtórnego poprzez oczyszczanie dróg	Gmina Grębocice, zarządcy dróg	↔
12.	Rozwój systemu dróg i ścieżek rowerowych	Gmina Grębocice, zarządcy dróg	↑
13.	Rozwój komunikacji publicznej oraz zwiększenie jej atrakcyjności dla mieszkańców	Gmina Grębocice, Starostwo Powiatowe w Polkowicach, przedsiębiorstwa zajmujące się komunikacją zbiorową	↑
14.	Wprowadzenie energooszczędnych rozwiązań w zakładach przemysłowych oraz wspieranie gospodarki przyjaznej środowisku	zakłady przemysłowe	↔
<b>Kierunek interwencji: Monitoring jakości powietrza oraz podejmowanie działań wpływających na zmniejszenie emisji zanieczyszczeń</b>			
15.	Realizacja zadań monitoringowych jakości powietrza w ramach Państwowego Monitoringu Środowiska	RMWŚ we Wrocławiu	↔
<b>Kierunek interwencji: Rozwój świadomości ekologicznej mieszkańców w zakresie ochrony powietrza atmosferycznego</b>			
16.	Prowadzenie kampanii edukacyjnych dotyczących ochrony powietrza	Gmina Grębocice, organizacje pozarządowe	↔
<b>Cel: Zwiększenie wykorzystania odnawialnych źródeł energii</b>			
<b>Kierunek interwencji: Zwiększenie udziału rozproszonych źródeł odnawialnych</b>			
17.	Wykorzystanie odnawialnych niekonwencjonalnych źródeł energii	Gmina Grębocice, mieszkańcy, przedsiębiorstwa	↑
<b>Kierunek interwencji: Promocja wykorzystania odnawialnych źródeł energii</b>			
18.	Organizowanie kampanii edukacyjnych związanych z tematyką OZE	Gmina Grębocice, organizacje pozarządowe	↔

### **1. Aktualizacja i wdrażanie Planu gospodarki niskoemisyjnej**

Zadania realizowane są w oparciu o Uchwałę Nr XXXII/226/2021 Rady Gminy Grębocice z dnia 26 stycznia 2021 r. w sprawie przyjęcia aktualizacji Planu Gospodarki Niskoemisyjnej dla Gminy Grębocice na lata 2021- 2030 oraz Raportu z realizacji Planu Gospodarki Niskoemisyjnej dla Gminy Grębocice na lata 2015- 2020.

### **2. Wdrażanie zapisów Programu Ochrony Powietrza**

W ramach programu ochrony powietrza przyjętego Uchwałą nr XXI/505/20 Sejmiku Województwa Dolnośląskiego z dnia 16 lipca 2020 r. zrealizowano następujące działania:

- w 2021 przygotowano raport końcowy z przeprowadzonej inwentaryzacji źródeł niskiej emisji na terenie Gminy Grębocice;
- w 2022 r. przygotowano harmonogram rzeczowo finansowy;
- w 2021 i 2022 przeprowadzano i brano udział w akcjach edukacyjnych dotyczących ochrony powietrza oraz wymieniano nieefektywne źródła ciepła.

### **3. Zmniejszenie niskiej emisji poprzez wymianę źródeł ciepła na bardziej przyjazne środowisku**

W 2021 roku wymieniono 53 szt. nieekologicznych źródeł ciepła. Poniesiono koszty w wysokości 369 541,00 zł z budżetu gminy oraz 21 000,00 z WFOŚiGW.

W 2022 roku wymieniono 33 szt. nieekologicznych źródeł ciepła w kwocie 230 300,00 zł z budżetu gminy oraz 63 000,00 z WFOŚiGW.

### **4. Zmniejszenie niskiej emisji poprzez budowę i rozbudowę systemów gazowniczych**

W raportowanych latach na terenie gminy Grębocice wykonano inwestycje z zakresu rozbudowy sieci gazowniczej w następujących lokalizacjach:

- Grębocice, ul. Irysowa, gazociąg ś/c dn 63, dł. 50 m,
- Grębocice, ul. Kolejowa, gazociąg ś/c dn 63, dł. 179 m,
- Grębocice, ul. Kwiatowa / Konwaliowa gazociąg ś/c dn 63, dł 272 m,
- Grębocice, Żabice, gazociąg ś/c dn 63, dł. 172 m.

### **5. Termomodernizacja budynków**

Termomodernizacja budynków odbyła się podczas budowy świetlicy w m. Ogorzelec. Poniesiono koszt w kwocie 1 067 824,41 zł z budżetu gminy Grębocice, wykonano również przebudowę GOKiB w Grębocicach w kwocie 12 856 142,22 zł z budżetu gminy.

## **6. Prowadzenie działań kontrolnych w zakresie zakazu rodzaju paliw spalanych w indywidualnych systemach grzewczych**

Zakres przedmiotowy kontroli:

Przestrzeganie przepisów ustawy o utrzymaniu czystości i porządku w gminach oraz Uchwały Nr XLI/1407/17 Sejmiku Województwa Dolnośląskiego z dnia 30 listopada 2017 r. w sprawie wprowadzenia na obszarze województwa dolnośląskiego, z wyłączeniem Gminy Wrocław i uzdrowisk, ograniczeń i - zakazów w zakresie eksploatacji instalacji, w których następuje spalanie paliw – tzw. Uchwały Antysmogowej.

## **7. Wdrożenie zasad zielonych zamówień publicznych**

W raportowanych latach nie wykonywano zadania.

## **8. Wymiana oświetlenia na energooszczędne**

W okresie 28.10 – 09.12.2022 roku zakupiono i wymieniono 50 szt. żarówek sodowych na żarówki led, w kwocie 25 461,00 zł. W okresie 15.11.2021 r. do 28.02.2022 r. zakupiono i wymieniono 95 szt. żarówek sodowych na żarówki led w kwocie 31 475,70 zł. Koszty zostały poniesione z budżetu gminy Grębocice.

## **9. Budowa i modernizacja dróg**

W raportowanych latach zrealizowano następujące zadania:

- Przebudowa drogi gminnej dz. 516 w m. Rzeczyca – 35 347 207,33 zł z budżetu RFIL,
- Budowa drogi dz. 158 w m. Grodowiec - 1 305 019,35 zł z budżetu RFIL,
- Budowa drogi dojazdowej do cmentarza w m. Krzydłowice - 164 721,31 zł z budżetu RFIL,
- „Budowa drogi na osiedlu mieszkaniowym ul. Chabrowa w m. Grębocice” - 681 821,65 z budżetu RFIL,
- Budowa chodnika przy przystanku w Proszycach” – 136 445,30 zł z budżetu RFIL,
- Przebudowa ul. Irysowej koło cmentarza w m. Grębocice – 297 445,98 zł z budżetu RFIL,
- Przebudowa ul. Wspólnej w m. Grębocice – 2 132 446,31 zł z budżetu RFRD,
- „Budowa drogi na osiedlu mieszkaniowym w Grębocicach ul. Irysowa – etap 4” – 1 980 763,06 zł z budżetu RFIL.

## **10. Budowa obwodnicy Grębocic**

W 2023 r. oddano do użytkowania obwodnicę Grębocic. Trasa zaczyna się za Grębocicami, od drogi powiatowej, aż do drogi w Kwielicach koło boiska. Koszt inwestycji został dofinansowany w kwocie 10 200 200,00 zł z Polskiego Ładu. Pozostałą sumę sfinansowano z budżetu gminy Grębocice. Całość kosztowała ok. 16 milionów.

## **11. Ograniczanie pylenia wtórnego poprzez oczyszczanie dróg**

Zadanie realizowane corocznie, polegające na zamiętaniu dróg w okresie letnim wraz z interwencyjnym polewaniem dróg.

## **12. Rozwój systemu dróg i ścieżek rowerowych**

W maju 2022 roku podpisano umowę, która zapoczątkowała budowę ścieżek rowerowych w ramach dużego projektu, jakim jest Miedziowy Szlak Rowerowy, m. in. w Gminie Grębocice. Trasa ma na celu połączenie analizowane gminy z Polkowicami. Przebiegać będzie wzdłuż kilku dróg powiatowych. Ścieżki mają być gotowe w III kwartale 2023 roku. Zadanie finansowane jest przez gminy Grębocice, Polkowice oraz Rządowy Fundusz Polski Ład.

## **13. Rozwój komunikacji publicznej oraz zwiększenie jej atrakcyjności dla mieszkańców**

Publiczny transport zbiorowy na terenie Gminy Grębocice pokrywany jest z budżetu Gminy oraz Funduszu Rozwoju przewozów autobusowych. Koszt w raportowanych latach wyniósł 762 165,18 zł.

## **14. Wprowadzenie energooszczędnych rozwiązań w zakładach przemysłowych oraz wspieranie gospodarki przyjaznej środowisku**

Zadanie jest realizowane przez zakłady przemysłowe w ramach możliwości i potrzeb.

## **15. Realizacja zadań monitoringowych jakości powietrza w ramach Państwowego Monitoringu Środowiska**

Gmina Grębocice należy do strefy dolnośląskiej, na której odbywają się coroczne pomiary jakości powietrza wykonywane przez Regionalny Wydział Środowiska we Wrocławiu.

Poniżej przedstawiono zestawienie wyników oceny dla wszystkich zanieczyszczeń uwzględnianych w ocenie rocznej dokonywanej pod kątem ochrony zdrowia ludzi.

**Tabela 14. Wyniki monitoringu powietrza w strefie dolnośląskiej przedstawione w rocznych ocenach jakości powietrza.**

Rok	Symbol klasy wynikowej												
	SO <sub>2</sub>	NO <sub>2</sub>	CO	C <sub>6</sub> H <sub>6</sub>	O <sub>3</sub>	O <sub>3</sub> <sup>1)</sup>	PM10	Pb	As	Cd	Ni	B(a)P	PM2,5 <sup>2)</sup>
2021	A	A	A	A	A	A	C	A	C	A	A	C	C1
2022	A	A	A	A	A	A	C	A	C	A	A	C	C1

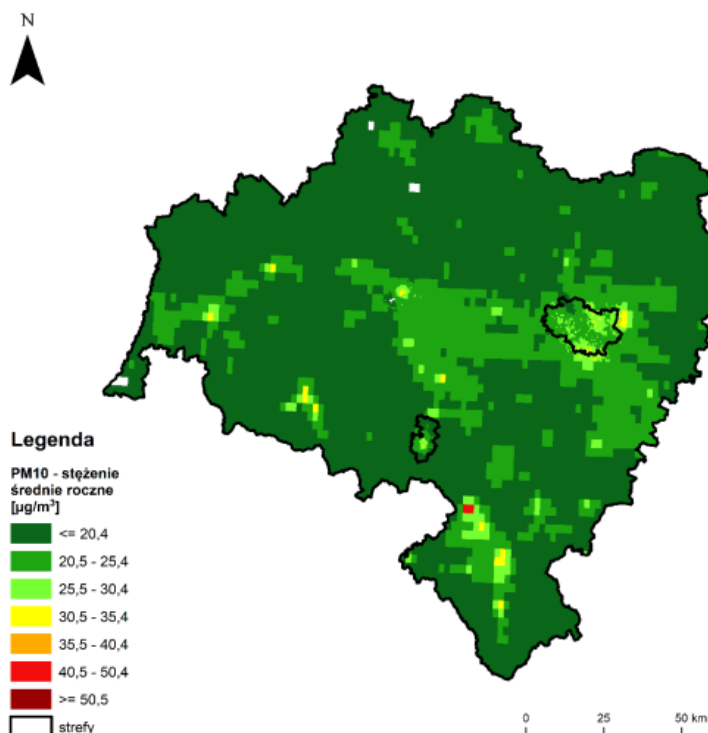
<sup>1)</sup> Dla ozonu – poziom celu długoterminowego, strefy uzyskały klasę D2,

<sup>2)</sup> Dla pyłu zawieszonego PM2,5 – poziom dopuszczalny I faza, strefa dolnośląska uzyskała klasę C, a pozostałe strefy klasę A.

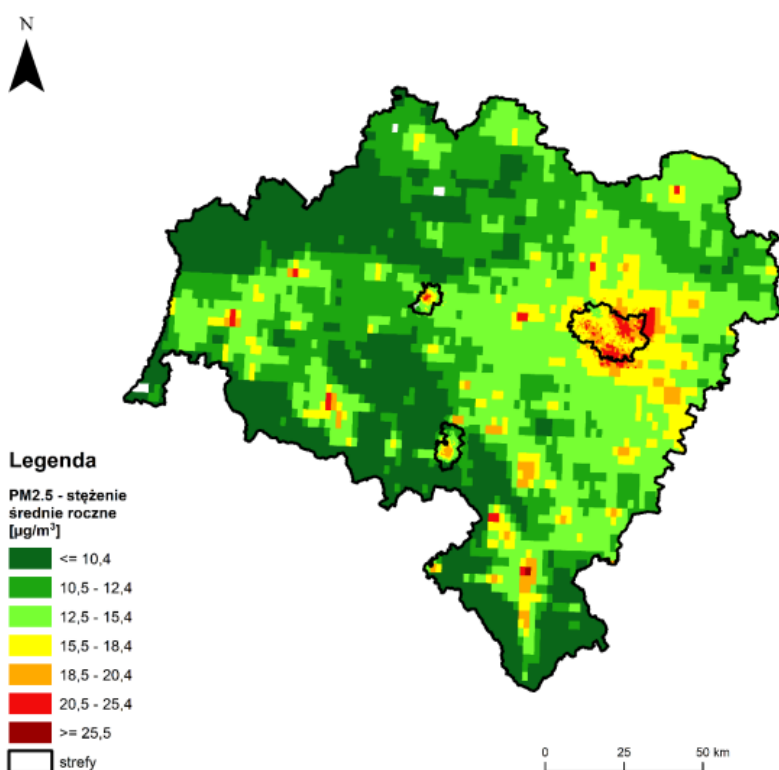
źródło: Roczna ocena jakości powietrza w województwie dolnośląskim, raport wojewódzki za rok 2021-2022

Strefę dolnośląską zakwalifikowano do klasy C ze względu na przekroczenia poziomów dopuszczalnych: pyłu zawieszonego PM10 i pyłu zawieszonego PM2,5 (II faza i I faza) oraz poziomów docelowych: arsenu i benzo(a)pirenu w pyłe zawieszonym PM10. Na terenie gminy Grębocice nie ma zlokalizowanego punktu pomiarowego.

Zgodnie z zasadami oceny rocznej, klasę strefy dla danego zanieczyszczenia określa się na podstawie jego stężeń występujących w rejonach potencjalnie najbardziej zanieczyszczonych rozważaną substancją. W rezultacie, nawet obszar przekroczeń wartości normatywnych zanieczyszczeń o małym zasięgu decyduje o wyniku klasyfikacji całej strefy (nawet o dużej powierzchni). Należy zatem pamiętać, że zaliczenie strefy do klasy C dla danego zanieczyszczenia (C1 dla pyłu zawieszonego PM2,5) nie oznacza złej sytuacji na terenie całej strefy – a jest jedynie sygnałem, że w strefie istnieją obszary wymagające podjęcia i prowadzenia działań na rzecz poprawy jakości powietrza pod kątem rozważanego zanieczyszczenia.



**Rysunek 13. Rozkład przestrzenny wartości stężenia średniego rocznego pyłu zawieszonego PM10 w województwie dolnośląskim w 2021 roku, opracowany z wykorzystaniem metody szacowania w oparciu o wyniki modelowania jakości powietrza dla roku 2021 wykonanego przez IOŚ-PIB**  
źródło: GIOŚ, IOŚ-PIB]



**Rysunek 14. Rozkład przestrzenny wartości stężenia średniego rocznego pyłu zawieszonego PM2,5 w województwie dolnośląskim w 2021 roku, opracowany z wykorzystaniem metody szacowania w oparciu o wyniki modelowania jakości powietrza dla roku 2021 wykonanego przez IOŚ-PIB**  
źródło: GIOŚ, IOŚ-PIB]



## 16. Prowadzenie kampanii edukacyjnych dotyczących ochrony powietrza

Na terenie gminy Grębocice funkcjonuje stały punkt informacyjny dotyczący zanieczyszczeń powietrza oraz możliwości uzyskania dofinansowania do wymiany nieekologicznych źródeł ciepła w ramach Programu Gminnego, Programu Czyste Powietrze czy ulg termomodernizacyjnych w Urzędzie Gminy Grębocice.

W raportowanych latach organizowano akcję sadzimy drzewa. Planowana jest coroczna akcja posadzenia 100 drzew na terenie gminy. Celem przedsięwzięcia jest wzrost świadomości mieszkańców gminy oraz zwrócenie uwagi na to, że sadzenie i ochrona drzew to bardzo skuteczny sposób na oczyszczanie powietrza.

Przeprowadzono również akcję edukacyjną „Odetchnij z ulgą” dot. ochrony powietrza.

Koszt zrealizowanych zadań w latach 2021-2022 roku wyniósł gminę 45 204,09 zł.

## 17. Wykorzystanie odnawialnych niekonwencjonalnych źródeł energii

W ramach zadania rozbudowano instalację fotowoltaiczną na budynku świetlicy Świnino, o mocy 5,4 kW. Koszt wyniósł 28 077,50 zł, poniesiony z budżetu gminy Grębocice.

## 18. Organizowanie kampanii edukacyjnych związanych z tematyką OZE

W latach 2021-2022 Gmina Grębocice udzieliła łącznie 79 dotacji na dofinansowanie kosztów inwestycji z wykorzystaniem odnawialnych źródeł energii. Celem uzyskania dotacji przez osoby fizyczne było ograniczenie emisji CO<sub>2</sub> w wyniku zwiększenia produkcji energii z odnawialnych źródeł, poprzez zakup i montaż małych instalacji lub mikroinstalacji odnawialnych źródeł energii, do produkcji energii elektrycznej na potrzeby gospodarstwa domowego. Udzielenie tego typu dofinansowań miało na celu promowanie nowych technologii OZE oraz postaw prosumenckich (podniesienie świadomości inwestorskiej i ekologicznej), a także wpłynęło na rozwój rynku dostawców urządzeń i instalatorów.

Koszt poniesiony przez gminę Grębocice:

- w 2021 roku – 586 500,00 zł,
- w 2022 roku – 199 000, 00 zł.

### 3.2. Zagrożenia hałasem

Poniższa tabela przedstawia stan realizacji 6 zadań środowiskowych w ramach obszaru interwencji ochrona przed hałasem.

**Tabela 15. Cel, kierunek interwencji i zadania w obszarze interwencji ochrona przed hałasem**

Lp.	Nazwa zadania	Realizatorzy	Stan realizacji
Cel: Poprawa klimatu akustycznego			
Kierunek interwencji: Planowanie przestrzenne uwzględniające klimat akustyczny			
1.	Stosowanie odpowiednich zapisów w planach zagospodarowania przestrzennego, umożliwiających ograniczenie emisji hałasu do środowiska	Gmina Grębocice	↔
2.	Wyznaczanie „obszarów ciszy” na terenie gminy	Gmina Grębocice	↓
Kierunek interwencji: Ograniczenie występowania przekroczeń dopuszczalnych poziomów hałasu			
3.	Monitoring poziomów hałasu	Regionalny Wydział Monitoringu Środowiska we Wrocławiu	↓
4.	Stosowanie zabezpieczeń akustycznych na wymagających tego odcinkach dróg i linii kolejowych	Gmina Grębocice, zarządcy dróg, zarządcy linii kolejowych	↓
5.	Wprowadzenie pasów zieleni przy drogach, zieleni niskiej i wysokiej, instalowanie zabezpieczeń akustycznych przy trasach o największym natężeniu ruchu	Gmina Grębocice, zarządcy dróg	↑
6.	Edukacja ekologiczna w zakresie zapobiegania nadmiernej emisji hałasu	Gmina Grębocice, organizacje pozarządowe	↓

#### **1. Stosowanie odpowiednich zapisów w planach zagospodarowania przestrzennego, umożliwiających ograniczenie emisji hałasu do środowiska**

Zapis z Uchwale Nr LXIV/409/2022 z dnia 28 grudnia 2022 r. w sprawie uchwalenia miejscowego planu zagospodarowania przestrzennego dla wybranego obszaru w obrębie Grębocice w rejonie ul. Parkowej i ul. Wspólnej w gminie Grębocice: „§ 4. W zakresie ochrony i kształtowania krajobrazu oraz ochrony środowiska i przyrody:

1) ustala się, że zgodnie z przepisami dotyczącymi ochrony środowiska w zakresie ochrony przed hałasem, teren oznaczony na rysunku planu miejscowego symbolem UP.1 należy do terenów przeznaczonych pod budynki związane ze stałym lub czasowym pobytem dzieci i młodzieży,

2) ustala się obowiązek zapewnienia właściwego standardu akustycznego na terenie podlegającym ochronie akustycznej wymienionym w pkt 1, zgodnie z wymogami przepisów odrębnych dotyczących ochrony środowiska”.

II. Zapis w Uchwale Nr XLII/293/2021 z dnia 26 października 2021 r. w sprawie uchwalenia miejscowego planu zagospodarowania przestrzennego dla wybranych obszarów w obrębach: Rzeczyca, Retków i Obiszów w gminie Grębocice: „§ 4. (...) 8. Obszary planu miejscowego lub ich części, które są lub zostaną faktycznie zagospodarowane dla celów, dla których określono dopuszczalne poziomy hałasu, podlegają ochronie na podstawie przepisów o ochronie środowiska. (...)

10. Dopuszcza się lokalizację ekranów akustycznych wzdłuż dróg oraz na obszarach, na obrzeżu których występują przekroczenia dopuszczalnych poziomów hałasu.

11. Na terenach, które przeznacza się pod zabudowę mieszkaniową, inne sytuowane obiekty mogą być wyłącznie obiektami nieuciążliwymi.”

## **2. Wyznaczanie „obszarów ciszy” na terenie gminy**

W raportowanych latach nie wykonywano zadania.

## **3. Monitoring poziomów hałasu**

W raportowanych latach na terenie gminy Grębocice nie znajdowały się żadne punkty pomiarowe hałasu.

## **4. Stosowanie zabezpieczeń akustycznych na wymagających tego odcinkach dróg i linii kolejowych**

W raportowanych latach Dolnośląska Służba Dróg i Kolei we Wrocławiu nie realizowała żadnych zadań drogowych.

W granicach gminy Grębocice przebiega fragment drogi wojewódzkiej nr 292 o długości 12,288 km. Wzdłuż drogi nie występują elementy ochrony akustycznej.

## **5. Wprowadzenie pasów zieleni przy drogach, zieleni niskiej i wysokiej, instalowanie zabezpieczeń akustycznych przy trasach o największym natężeniu ruchu**

Nasadzono 26 szt. drzew gatunku klon kulisty na działce stanowiącej drogę publiczną nr. 576, obręb Grębocice, gm. Grębocice. Koszt zadania wyniósł 7 880,64 zł, poniesiony z budżetu gminy Grębocice.

## **6. Edukacja ekologiczna w zakresie zapobiegania nadmiernej emisji hałasu**

W raportowanych latach nie wykonywano zadania.

### 3.3. Pola elektromagnetyczne

Poniższa tabela przedstawia stan realizacji 5 zadań środowiskowych w ramach obszaru interwencji pola elektromagnetyczne.

**Tabela 16. Cel, kierunek interwencji i zadania w obszarze interwencji pola elektromagnetyczne**

Lp.	Nazwa zadania	Realizatorzy	Stan realizacji
Cel: Ochrona przed negatywnym oddziaływaniem pól elektromagnetycznych			
Kierunek interwencji: Utrzymanie poziomów pól elektromagnetycznych poniżej dopuszczalnych lub co najmniej na tych poziomach			
1.	Wprowadzenie do planów zagospodarowania przestrzennego zapisów poświęconych ochronie przed promieniowaniem elektromagnetycznym	Gmina Grębocice	↔
2.	Preferowanie niskokonfliktowych lokalizacji źródeł pól elektromagnetycznych	Gmina Grębocice	↓
3.	Prowadzenie ewidencji źródeł wytwarzających pola elektromagnetyczne	Starostwo Powiatowe w Polkowicach	↔
4.	Edukacja społeczeństwa dotycząca rzeczywistej skali zagrożenia emisją pól elektromagnetycznych	Gmina Grębocice, organizacje pozarządowe	↓
5.	Prowadzenie monitoringu pól elektromagnetycznych	Regionalny Wydział Monitoringu Środowiska we Wrocławiu	↔

#### 1. Wprowadzenie do planów zagospodarowania przestrzennego zapisów poświęconych ochronie przed promieniowaniem elektromagnetycznym

Zapis w Uchwale Nr XLII/293/2021 z dnia 26 października 2021 r. w sprawie uchwalenia miejscowego planu zagospodarowania przestrzennego dla wybranych obszarów w obrębach: Rzeczyca, Retków i Obiszów w gminie Grębocice: „§ 4. (...) 9. Ze względu na dopuszczalne poziomy pól elektromagnetycznych tereny kategorii „MP”, „MW”, „MN” i „MN,Z” zalicza się do terenów przeznaczonych pod zabudowę mieszkaniową; pozostałe kategorie terenów zalicza się do miejsc dostępnych dla ludności.”

#### 2. Preferowanie niskokonfliktowych lokalizacji źródeł pól elektromagnetycznych

W raportowanych latach nie wykonywano zadania.

### **3. Prowadzenie ewidencji źródeł wytwarzających pola elektromagnetyczne**

Zadanie jest wykonywane w ramach bieżącej działalności. W raportowanych latach przyjmowano zgłoszenia nowych instalacji wytwarzających pola elektromagnetyczne oraz zgłoszenia z aktualizacją już istniejących instalacji.

### **4. Edukacja społeczeństwa dotycząca rzeczywistej skali zagrożenia emisją pól elektromagnetycznych**

W raportowanych latach nie wykonywano zadania.

### **5. Prowadzenie monitoringu pól elektromagnetycznych**

Monitoring pól elektromagnetycznych (PEM) w ramach Państwowego Monitoringu Środowiska (PMŚ) prowadzony jest od 2008 r. W latach 2008 – 2020 pomiary wykonywano w trzyletnich cyklach pomiarowych, zgodnie z rozporządzeniem Ministra Środowiska z dnia 12 listopada 2007 r. w sprawie zakresu i sposobu prowadzenia okresowych badań poziomów pól elektromagnetycznych w środowisku. Z dniem 1 stycznia 2021 r. ww. rozporządzenie zostało uchylone na rzecz rozporządzenia Ministra Klimatu i Środowiska z dnia 15 grudnia 2020 r. w sprawie zakresu i sposobu prowadzenia okresowych badań poziomów pól elektromagnetycznych w środowisku, które zmieniło dotychczasowy sposób prowadzenia PMŚ w zakresie PEM. Punkty pomiarowe, w których wykonuje się okresowe badania poziomów pól elektromagnetycznych w środowisku, wyznacza się dla każdego województwa w ramach PMŚ dla stałej sieci monitoringu oraz dla monitoringu badawczego. Pomiary w ramach stałej sieci monitoringu prowadzone są w dwuletnich cyklach pomiarowych, natomiast w ramach monitoringu badawczego w czteroletnich cyklach pomiarowych.

Badania natężeń pól elektromagnetycznych były prowadzone w ramach PMŚ na terenie gminy Grębocice w 2020 r. Zadanie realizowane jest na bieżąco, kolejne badania odbędą się w przyszłych latach.

### 3.4. Gospodarowanie wodami

Poniższa tabela przedstawia stan realizacji 11 zadań środowiskowych w ramach obszaru interwencji gospodarowanie wodami.

Tabela 17. Cel, kierunek interwencji i zadania w obszarze interwencji gospodarowanie wodami

Lp.	Nazwa zadania	Realizatorzy	Stan realizacji
Cel: Poprawa jakości wód			
Kierunek interwencji: Osiągnięcie i utrzymanie dobrego stanu ilościowego i jakościowego wód powierzchniowych i podziemnych			
1.	Monitoring jakości wód powierzchniowych i podziemnych	Regionalny Wydział Monitoringu Środowiska we Wrocławiu, PIG-PIB	↑
2.	Przeciwdziałanie zanieczyszczeniom wód powierzchniowych i podziemnych ze źródeł komunalnych, przemysłowych i rolniczych	Gmina Grębocice, mieszkańcy	↔
3.	Kontrola przestrzegania przez zakłady przemysłowe norm prawnych i warunków pozwoleń wodno-prawnych	PGW WP	↓
4.	Zapewnienie ochrony wód podziemnych przed degradacją (zanieczyszczeniem) zwłaszcza głównych zbiorników wód podziemnych oraz stref ochrony ujęć wód podziemnych	PGW WP	↓
5.	Dążenie do racjonalizacji użytkowania zasobów wodnych	PGW WP	↓
6.	Działania edukacyjne, promocyjne, propagujące i upowszechniające wiedzę o konieczności, celach, zasadach i sposobach ochrony wód	Gmina Grębocice, PGW WP, organizacje pozarządowe	↑
Cel: Ochrona przed podtopieniami i suszą			
Kierunek interwencji: Ograniczenie negatywnych skutków podtopień i suszy oraz minimalizowanie ryzyka występowania sytuacji nadzwyczajnych			
7.	Renaturalizacją cieków i zbiorników wodnych, z uwzględnieniem tworzenia obszarów bioretencji	Gmina Grębocice, PGW WP	↓
8.	Utrzymanie rowów melioracyjnych	Gmina Grębocice	↔
9.	Rozwijanie systemów zagospodarowania wód opadowych na terenach zurbanizowanych	Gmina Grębocice	↓
10.	Realizacja programu małej retencji na obszarach rolnych i leśnych	Gmina Grębocice, nadleśnictwa	↓
11.	Właściwe zagospodarowanie przestrzenne terenów zagrożonych podtopieniami i suszami	Gmina Grębocice	↓

## 1. Monitoring jakości wód powierzchniowych i podziemnych

### Monitoring wód powierzchniowych

Obowiązek badania i oceny jakości wód powierzchniowych w ramach Państwowego Monitoringu Środowiska wynika z art. 349 ustawy z dnia 20 lipca 2017 r. – Prawo wodne (Dz. U. z 2022 r., poz. 2625) przy czym zgodnie z ust. 3 tego artykułu badania jakości wód powierzchniowych w zakresie elementów fizykochemicznych, chemicznych i biologicznych oraz obserwacje elementów hydromorfologicznych na potrzeby oceny stanu ekologicznego należą do kompetencji organów Inspekcji Ochrony Środowiska.

Celem wykonywania badań jest stworzenie podstaw do podejmowania działań na rzecz poprawy stanu wód oraz ich ochrony przed zanieczyszczeniem, w tym ochrony przed eutrofizacją powodowaną wpływem sektora bytowo-komunalnego i rolnictwa oraz ochrony przed zanieczyszczeniami przemysłowymi, w tym zasoleniem i substancjami szczególnie szkodliwymi dla środowiska wodnego.

Stan ekologiczny/potencjał ekologiczny jest określeniem jakości struktury i funkcjonowania ekosystemu wód powierzchniowych, sklasyfikowanej na podstawie wyników badań elementów biologicznych oraz wspierających je wskaźników fizykochemicznych i hydromorfologicznych. Ogólna ocena stanu JCWP jest wypadkową klasyfikacji stanu/potencjału ekologicznego oraz stanu chemicznego. Część wód może być oceniana jako w stanie dobrym tylko i wyłącznie w przypadku, kiedy jej stan/potencjał ekologiczny jest co najmniej dobry i stan chemiczny jest dobry. W przypadku stanu/potencjału poniżej stanu dobrego lub stanu chemicznego poniżej dobrego, część wód jest oceniona jako w stanie złym, niezależnie od oceny drugiego komponentu lub od dostępności oceny dla drugiego komponentu.

W tabeli przedstawiono ocenę jakości JCWP obejmujących obszar Grębocice, na terenie którego znajdowały się cztery punkty badawcze<sup>3</sup>.

<sup>3</sup> Ocena stanu jednolitych części wód rzek i zbiorników zaporowych w latach 2016–2021 na podstawie monitoringu – tabela, GIOŚ, Warszawa 2022.

Tabela 18. Wyniki oceny jakości JCWP w 2021 r. obejmujących teren gminy Grębocice.

Nazwa JCWP	Punkt pomiarowo-kontrolny	Klasa elementów biologicznych*	Klasa obserwacji hydromorfologicznych*	Klasa elementów fizykochemicznych*	Stan/potencjał ekologiczny	Stan chemiczny	Stan ogólny
Moskorzynka	Moskorzynka - ujście do Rudnej	4	2	>2	4	-	zły
Kanał Południowy	Kanał Południowy - ujście do Rudnej (m. Czernczyce)	4	3	>2	4	stan chemiczny dobry	zły
udna od Moskorzynki do Odry	Rudna - poniżej Cukrowni "Głogów"	4	2	>2	4	stan chemiczny poniżej dobrego	zły
Brusina	Brusina - ujście do Rudnej (m. Retków)	2	4	>2	3	-	zły
Kanał Głogowski	Kanał Głogowski - ujście do Odry (m. Głogów ul. Rudnowska)	2	5	>2	3	-	zły
Rów Mleczarski	Rów Mleczarski - ujście do Rudnej (droga 292 m. Grębocice)	4	5	>2	4	-	zły
Rudna od źródła do Moskorzynki	Rudna - powyżej Moskorzynki i Kalinówki (m. Krzydłowice)	2	3	>2	3	-	zły

źródło: GIOŚ

- \* 1 – stan bardzo dobry/potencjał maksymalny,  
2 – stan/potencjał dobry,  
3 – stan/potencjał umiarkowany,  
4 – stan/potencjał słaby,  
5 – stan/potencjał zły.



### **Monitoring wód podziemnych**

Ustawa z dnia 20 lipca 2017 r. Prawo wodne (Dz.U. z 2022 r., poz. 2625) zobowiązuje Państwową Służbę Hydrogeologiczną do wykonywania badań i oceny stanu wód podziemnych w zakresie elementów fizykochemicznych i ilościowych. Badania i klasyfikację wód podziemnych w punktach sieci krajowej w ramach Państwowego Monitoringu Środowiska wykonuje Państwowy Instytut Geologiczny – Państwowy Instytut Badawczy w Warszawie przy koordynacji i na zlecenie GIOŚ.

Celem monitoringu wód podziemnych jest dostarczenie informacji o jakości tych wód, obserwacja zachodzących zmian chemizmu oraz sygnalizacja zagrożeń w skali regionu i kraju. Wyniki badań i ocen są pomocne do optymalizacji związanych z ochroną i gospodarowaniem zasobami wód oraz działań mających na celu utrzymanie lub osiągnięcie ich dobrego stanu.

W 2022 roku w ramach monitoringu diagnostycznego JCWPd, obejmującego swoim zasięgiem cały kraj, opróbowano jeden punkt pomiarowy o numerze ID 671 Monbada 1810 na terenie Gminy Grębocice. Na podstawie wartości stężeń parametrów fizykochemicznych oznaczonych w pobranej próbce wody wyznaczono klasę jakości wód podziemnych w punkcie pomiarowym. Zadanie sfinansowano w kwocie 3 300 zł na zlecenie Głównego Inspektoratu Ochrony Środowiska, ze środków Narodowego Funduszu Ochrony Środowiska i Gospodarki Wodnej.

### **2. Przeciwdziałanie zanieczyszczeniom wód powierzchniowych i podziemnych ze źródeł komunalnych, przemysłowych i rolniczych**

Zadanie jest realizowane na bieżąco w ramach możliwości inwestycyjnych i potrzeb.

### **3. Kontrola przestrzegania przez zakłady przemysłowe norm prawnych i warunków pozwoleń wodno-prawnych**

W raportowanych latach nie wykonywano zadania.

### **4. Zapewnienie ochrony wód podziemnych przed degradacją (zanieczyszczeniem) zwłaszcza głównych zbiorników wód podziemnych oraz stref ochrony ujęć wód podziemnych**

W raportowanych latach nie wykonywano zadania.

### **5. Dążenie do racjonalizacji użytkowania zasobów wodnych**

W raportowanych latach nie wykonywano zadania.

## 6. Działania edukacyjne, promocyjne, propagujące i upowszechniające wiedzę o konieczności, celach, zasadach i sposobach ochrony wód

Przedszkole Publiczne im. Jana Brzechwy w Grębobocicach prowadziła:

- akcje ekologiczne – „Dzień Wody”,
- warsztaty ekologiczne „Rola wody w życiu człowieka”,
- warsztaty ekologiczne „Światowy Dzień Wody”, gdzie dzieci zapoznały się z obiegiem wody w przyrodzie. Badały i poznawały różne właściwości wody. Poprzez różnorodne działania dowiedziały się jak oszczędzać wodę,
- program edukacyjny „Mamo, Tato wolę wodę”, które pomagają kształtować wśród dzieci zdrowe nawyki: picia wody, recykling i dbanie o przyrodę. Wprowadzenie cyklu zajęć uświadamiających konieczność dbania o naturalne środowisko w związku z zagrożeniem pomniejszenia się zasobów wodnych na świecie.

## 7. Renaturalizacją cieków i zbiorników wodnych, z uwzględnieniem tworzenia obszarów bioretencji

W raportowanych latach nie wykonywano zadania.

## 8. Utrzymanie rowów melioracyjnych

W raportowanych latach 2021-2022 Gmina Grębobocice objęła bieżącą konserwacją rowy melioracyjne szczegółowe oraz podstawowe. Roboty na ciekach wykonywane były zgodnie z potrzebami oraz zgłoszeniami sołtysów i mieszkańców. Głównym celem wykonanych prac było wyeliminowanie zagrożeń lokalnymi powodziami i podtopieniami, poprawa stanu technicznego cieków i urządzeń wodnych. Zakres wykonywanych prac obejmował takie zadania jak: wykoszenie roślinności, ścinanie zakrzaczeń rosnących wzdłuż koryt cieków, czyszczenie koryt kanałów, usuwanie ręczne oraz mechaniczne namułu z dna cieków, naprawianie uszkodzonych skarp cieków, czyszczenie przepustów itp. Zadania zostały sfinansowane ze środków własnych gminy oraz gmina otrzymała pomoc finansową z budżetu Województwa Dolnośląskiego

Ogółem w 2021 roku Gmina Grębobocice objęła konserwacją 12.796 mb urządzeń melioracyjnych, a w 2022 roku 11.602 mb, szczegółowo przedstawione w tabeli.

Tabela 19. Charakterystyka konserwacji urządzeń melioracyjnych w latach 2021-2022 na terenie gminy Grębobocice

Lp.	Miejscowość	Długość rowów w mb	Nazwa rowów
<b>2021</b>			
1.	Grębobocice	4520	Ru-12, Ru-12 h,
2.	Retków	930	Ru-19, Ru-7
3.	Kwielice	1500	Ru-12 h, Ru-12k
4.	Bucze	1222	Ru-14 i, Ru-14, Ru-14p
5.	Stara Rzeka	1325	W-5 oraz W-7

*Raport z wykonania Programu Ochrony Środowiska dla Gminy Grębocice  
za lata 2021 – 2022*

6.	Obiszów	700	
8.	Rzeczyca	724	Bw-21
9.	Szymocin	1875	Bw -12, Ru-14, Ru-14 p
<b>RAZEM:</b>		<b>12 796</b>	
<b>2022</b>			
1.	Grębocice	4520	Ru-12, Ru-12 h,
2.	Retków	930	Ru-19, Ru-7
3.	Kwielice	1500	Ru-12 h, Ru-12k
4.	Bucze	1222	Ru-14 i, Ru-14, Ru-14p
5.	Stara Rzeka	1325	W-5 oraz W-7
6.	Rzeczyca	630	R-Bw-9f
7.	Obiszów	500	
8.	Szymocin	975	Ru-14, Ru-14 p
<b>RAZEM</b>		<b>11 602</b>	

źródło: Raport o stanie gminy Grębocice w latach 2021-2022

Prace związane z konserwacją rowów melioracyjnych wyniosły gminę Grębocice 97 295,01 zł, a Województwo Dolnośląskie przekazało kwotę 70 330,32 zł

**9. Rozwijanie systemów zagospodarowania wód opadowych na terenach zurbanizowanych**

W raportowanych latach nie wykonywano zadania.

**10. Realizacja programu małej retencji na obszarach rolnych i leśnych**

W raportowanych latach nie wykonywano zadania.

**11. Właściwe zagospodarowanie przestrzenne terenów zagrożonych podtopieniami i suszami**

W raportowanych latach nie wykonywano zadania.

### 3.5. Gospodarka wodno-ściekowa

Poniższa tabela przedstawia stan realizacji 7 zadań środowiskowych w ramach obszaru interwencji zasoby geologiczne.

**Tabela 20. Cel, kierunek interwencji i zadania w obszarze interwencji gospodarka wodno-ściekowa**

Lp.	Nazwa zadania	Realizatorzy	Stan realizacji
Cel: Prowadzenie skutecznej gospodarki wodno-ściekowej			
Kierunek interwencji: Budowa oraz modernizacja sieci kanalizacyjnej oraz wodociągowej			
1.	Budowa i modernizacja ujęć wody, stacji uzdatniania wody oraz infrastruktury służącej do zbiorowego zaopatrzenia w wodę	Gmina Grębocice, ZGK	↑
2.	Prowadzenie działań mających na celu zmniejszenie zużycia wody w gospodarstwach domowych i przemyśle	Gmina Grębocice, ZGK, organizacje pozarządowe	↑
3.	Edukacja ekologiczna mieszkańców i przedsiębiorstw w zakresie gospodarki wodnej	Gmina Grębocice, PGW WP, organizacje pozarządowe	↔
4.	Ustanawianie stref ochronnych ujęć wód	PGW WP	↓
5.	Budowa, rozbudowa i modernizacja sieci kanalizacji, w tym deszczowej	Gmina Grębocice, ZGK	↑
6.	Budowa, rozbudowa i modernizacja urządzeń służących do oczyszczania ścieków komunalnych i zagospodarowywania osadów ściekowych	Gmina Grębocice, ZGK	↑
7.	Budowa przydomowych oczyszczalni ścieków tam gdzie jest to ekonomicznie uzasadnione	osoby fizyczne	↑

#### 1. Budowa i modernizacja ujęć wody, stacji uzdatniania wody oraz infrastruktury służącej do zbiorowego zaopatrzenia w wodę

W raportowanych latach odbyła się modernizacja i rozbudowa sieci wodociągowej wraz z modernizacją stacji uzdatniania wody na terenie gminy Grębocice. Zadanie sfinansowano z dotacji Programu Rządowego Polski Ład: program inwestycji strategicznych.

Koszt całkowity wyniósł 1 378 927,79 zł, w tym:

- środki własne: 68 996,39 zł,
- dotacja: 1 309 931,40 zł.

## **2. Prowadzenie działań mających na celu zmniejszenie zużycia wody w gospodarstwach domowych i przemyśle**

W omawianych latach udzielano dotacji celowej ze środków budżetu gminy Grębobocice na dofinansowanie kosztów inwestycji służących gospodarce wodnej z budżetu gminy w kwocie:

- w 2021 roku 40 680,00 zł,
- w 2022 roku 29 448,00 zł.

## **3. Edukacja ekologiczna mieszkańców i przedsiębiorstw w zakresie gospodarki wodnej**

W raportowanych latach Zakład Gospodarki Komunalnej w Grębobocicach zwracał się z prośbą do wszystkich odbiorców wody o ograniczenie poboru oraz oszczędne i racjonalne korzystanie z wody z sieci wodociągowej, jak również o rozważne użytkowanie wody pitnej z sieci i ograniczenie do niezbędnego minimum wykorzystywania wody do innych celów niż socjalno-bytowe.

Na stronie internetowej Gminy Grębobocice również udostępniane są informacje odnośnie oszczędzania wody. Zawarto sposoby ograniczania wody w celu ochrony przed suszą.

## **4. Ustanawianie stref ochronnych ujęć wód**

W raportowanych latach nie wykonywano zadania.

## **5. Budowa, rozbudowa i modernizacja sieci kanalizacji, w tym deszczowej**

W okresie od 01.12.2022 do 30.12.2022 roku rozbudowano sieć kanalizacyjną w m. Żabice. Koszt dotacji Urzędu Gminy Grębobocice wyniósł 76 801,71 zł.

W 2022 roku rozbudowano sieć kanalizacyjno-sanitarną w m. Żabice dz. 110/7 i 110/11. Zadanie dofinansowano z Programu Rządowego Polski Ład: program inwestycji strategicznych w kwocie 19 435,70 zł.

W 2022 roku rozpoczęto modernizację przepompowni ścieków na terenie gminy Grębobocice, której zakończenie jest planowane na 2024 rok:

- środki własne gminy wynoszą 32 420,72 zł,
- dotacja: 485 305,19 zł.

## **6. Budowa, rozbudowa i modernizacja urządzeń służących do oczyszczania ścieków komunalnych i zagospodarowywania osadów ściekowych**

W omawianych latach przebudowano i rozbudowano oczyszczalnię ścieków w Grębobocicach w kwocie 8 091 325,46 zł z budżetu gminy, WFOŚiGW oraz RFIL.

## 7. Budowa przydomowych oczyszczalni ścieków tam gdzie jest to ekonomicznie uzasadnione

W 2021 roku na terenie gminy Grębocice znajdowało się 5 oczyszczalni przydomowych. W ciągu roku wybudowano jedną oczyszczalnię.

### 3.6. Zasoby geologiczne

Poniższa tabela przedstawia stan realizacji 4 zadań środowiskowych w ramach obszaru interwencji gospodarka odpadami i zapobieganie powstawaniu odpadów.

Tabela 21. Cel, kierunek interwencji i zadania w obszarze interwencji zasoby geologiczne

Lp.	Nazwa zadania	Realizatorzy	Stan realizacji
Cel: Racjonalne gospodarowanie zasobami geologicznymi			
Kierunek interwencji: Ochrona i zrównoważone wykorzystanie zasobów kopalin			
1.	Rekultywacja i zagospodarowanie terenów powydobywczych	Gmina Grębocice, właściciele gruntów	↔
2.	Zapobieganie nielegalnej eksploatacji kopalin	Starostwo Powiatowe w Polkowicach, Marszałek Województwa Dolnośląskiego, OUG	↑
3.	Uwzględnienie w koncesjach na wydobycie surowców racjonalnego gospodarowania zasobami geologicznymi	Starostwo Powiatowe w Polkowicach, Marszałek Województwa Dolnośląskiego, OUG	↑
4.	Ujęcie złóż mineralnych w planach zagospodarowania przestrzennego	Gmina Grębocice	↑

#### 1. Rekultywacja i zagospodarowanie terenów powydobywczych

Zadanie jest wykonywane w razie potrzeb przez właścicieli gruntów oraz zakłady wydobywcze, które muszą podjąć się rekultywacji po zakończonej eksploatacji.

#### 2. Zapobieganie nielegalnej eksploatacji kopalin

Okręgowy Urząd Górniczy we Wrocławiu nie stwierdził w omawianym okresie miejsc poboru kopaliny, kwalifikującego się do ustalenia opłaty podwyższonej za wydobycie kopaliny bez wymaganej koncesji.

### **3. Uwzględnienie w koncesjach na wydobycie surowców racjonalnego gospodarowania zasobami geologicznymi**

Okręgowy Urząd Górniczy we Wrocławiu w wyniku przeprowadzonych kontroli zakładów górniczych nie stwierdził nieprawidłowości w zakresie racjonalnego gospodarowania zasobami geologicznymi.

### **4. Ujęcie złóż mineralnych w planach zagospodarowania przestrzennego**

I. Zapis w Uchwale Nr LXIV/409/2022 z dnia 28 grudnia 2022 r. w sprawie uchwalenia miejscowego planu zagospodarowania przestrzennego dla wybranego obszaru w obrębie Grębocice w rejonie ul. Parkowej i ul. Wspólnej w gminie Grębocice: „§ 7. W zakresie granic i sposobów zagospodarowania terenów lub obiektów podlegających ochronie na podstawie odrębnych przepisów i terenów górniczych:

1. obszar objęty planem miejscowym znajduje się w granicach złoża rud miedzi „Retków” RM 6751 oraz terenu górniczego „Głogów Głęboki-Przemysłowy”, dla których obowiązują przepisy odrębne;”

II. Zapis w Uchwale Nr XLII/293/2021 z dnia 26 października 2021 r. w sprawie uchwalenia miejscowego planu zagospodarowania przestrzennego dla wybranych obszarów w obrębach: Rzeczyca, Retków i Obiszów w gminie Grębocice: „§ 10. 1. Na obszarach planu miejscowego podlegają ochronie – na mocy przepisów prawa geologicznego i górniczego – udokumentowane złoża:

- 1) rud miedzi „Retków” RM 6751 – na obszarach nr 1 i 3 oraz na fragmencie obszaru nr 2, zgodnie z oznaczeniem na rysunku planu miejscowego nr 2,
- 2) rud miedzi „Sieroszowice” RM 29 oraz występującego ponad nim złoża soli kamiennej – na obszarze nr 4”.

III. Zapis w Uchwale Nr XXXVII/267/2021 z dnia 29 czerwca 2021 r. w sprawie uchwalenia miejscowego planu zagospodarowania przestrzennego dla wybranego obszaru w obrębie Ogorzelec w gminie Grębocice: § 6. 1. Cały obszar objęty planem miejscowym znajduje się w granicach udokumentowanego złoża rud miedzi „Głogów Głęboki-Przemysłowy” (RM 9748) oraz obszaru i terenu górniczego „Głogów Głęboki-Przemysłowy”, których granic nie ujawniono na rysunku planu miejscowego z uwagi na znaczne oddalenie granicy złoża oraz granic obszaru i terenu górniczego od obszaru objętego planem miejscowym.

- 1) Znaczna część obszaru objętego planem miejscowym znajduje się w granicach udokumentowanego złoża kruszywa naturalnego „Ogorzelec” (KN 15831) oraz obszaru i terenu górniczego „Ogorzelec I”, których granice ujawniono na rysunku planu miejscowego,
- 2) Złoża, o których mowa w ust. 1 i 2 podlegają ochronie na mocy przepisów prawa geologicznego i górniczego.”

### 3.7. Gleby

Poniższa tabela przedstawia stan realizacji 6 zadań środowiskowych w ramach obszaru interwencji zasoby przyrodnicze.

**Tabela 22. Cel, kierunek interwencji i zadania w obszarze interwencji gleby**

Lp.	Nazwa zadania	Realizatorzy	Stan realizacji
Cel: Ochrona gleb przed degradacją oraz rekultywacja terenów zdegradowanych i zdewastowanych			
Kierunek interwencji: Ochrona gleb użytkowanych rolniczo			
1.	Rozpowszechnianie dobrych praktyk rolnych, zgodnych z zasadami zrównoważonego rozwoju	ODR	↑
2.	Przeciwdziałanie degradacji terenów rolnych przez czynniki antropogeniczne	ODR, rolnicy	↑
3.	Monitoring gleb użytkowanych rolniczo i gleb na obszarach bezpośrednio zagrożonych zanieczyszczeniami	GIOŚ, IUNG	↔
4.	Racjonalne gospodarowanie zasobami środowiskowymi w produkcji rolnej	ODR, rolnicy	↑
5.	Adaptacja rolnictwa do zmian klimatu oraz udział w przeciwdziałaniu tym zmianom	ODR, rolnicy	↑
Kierunek interwencji: Rekultywacji gleb zdegradowanych i zdewastowanych			
6.	Rekultywacja i rewitalizacja terenów	Gmina Grębocice, właściciele gruntów	↔

#### 1. Rozpowszechnianie dobrych praktyk rolnych, zgodnych z zasadami zrównoważonego rozwoju

Dolnośląski Ośrodek Doradztwa Rolniczego we Wrocławiu w raportowanych latach łącznie udzielił 22 porady informacyjne, 29 porad doradczych oraz 1 poradę grupową, w następujących tematach:

- Nowe rozwiązania w produkcji zwierzęcej,
- Normy i wymagania wzajemnej zgodności (w tym dobrostan zwierząt),
- Nowe rozwiązania w produkcji roślinnej,
- Technologia produkcji roślinnej,
- Zasady integrowanej ochrony roślin.



## **2. Przeciwdziałanie degradacji terenów rolnych przez czynniki antropogeniczne**

W ramach zadania Dolnośląski Ośrodek Doradztwa Rolniczego we Wrocławiu przeprowadził następujące akcje informacyjne:

- ochrona wód przed zanieczyszczeniem azotanami pochodzącymi ze źródeł rolniczych zgodnie z Dyrektywą Azotanową,
- propagowanie zasadności badania gleb i ich wapnowanie,
- zasady ochrony wód przed zanieczyszczeniami ze źródeł rolniczych związkami azotu pochodzenia rolniczego, dyrektywa azotanowa i wodna,
- ochrona wód przed zanieczyszczeniem azotanami pochodzącymi ze źródeł rolniczych zgodnie z Prawem Wodnym.

## **3. Monitoring gleb użytkowanych rolniczo i gleb na obszarach bezpośrednio zagrożonych zanieczyszczeniami**

Badania monitoringowe w województwie dolnośląskim prowadzone są cyklicznie. Ostatnie badania gleb zanieczyszczonych w gminie Grębocice w ramach wojewódzkiego monitoringu prowadzono w 2020 r.

## **4. Racjonalne gospodarowanie zasobami środowiskowymi w produkcji rolnej**

Dolnośląski Ośrodek Doradztwa Rolniczego we Wrocławiu w raportowanych latach przeprowadził następujące akcje:

- programy rolno-środowiskowo-klimatyczne,
- program działalności ekologicznej (PROW),
- ochrona bioróżnorodności, w tym NATURA 2000.

## **5. Adaptacja rolnictwa do zmian klimatu oraz udział w przeciwdziałaniu tym zmianom**

W latach 2021-2022 Dolnośląski Ośrodek Doradztwa Rolniczego we Wrocławiu następujące akcje:

- nowe rozwiązania w produkcji zwierzęcej,
- nowe rozwiązania w produkcji roślinnej,
- technologia produkcji roślinnej.

## **6. Rekultywacja i rewitalizacja terenów**

W latach 2021-2022 Gmina Grębocice realizowała Dolnośląski Projekt Rekultywacji, w którym przeprowadzono rekultywację składowiska odpadów. Łącznie inwestycja kosztowała 73 892,40 zł, gdzie koszty poniosła gmina Grębocice oraz uzyskano dofinansowanie z NFOŚiGW, WFOŚiGW.

### 3.8. Gospodarka odpadami i zapobieganie powstawaniu odpadów

Poniższa tabela przedstawia stan realizacji 7 zadań środowiskowych w ramach obszaru interwencji zagrożenia poważnymi awariami.

**Tabela 23 Cel, kierunek interwencji i zadania w obszarze interwencji gospodarka odpadami i zapobieganie powstawaniu odpadów**

Lp.	Nazwa zadania	Realizatorzy	Stan realizacji
Cel: Racjonalna gospodarka odpadami			
Kierunek interwencji: Racjonalna gospodarka odpadami			
1.	Tworzenie rocznych sprawozdań z funkcjonowania systemu gospodarki odpadami komunalnymi	ZGZM	↔
2.	Ograniczeniem produkcji odpadów i ich ponowne wykorzystanie, wprowadzenie recyklingu	ZGZM	↔
3.	Odbiór i zagospodarowanie odpadów komunalnych z terenu Gminy Grębocice	ZGZM	↔
4.	Budowa Punktu Składowania Odpadów Komunalnych w Grębocicach	Gmina Grębocice	↑
5.	Działania edukacyjne na temat zapobiegania powstawaniu odpadów oraz prawidłowego postępowania z wytworzonymi odpadami	Gmina Grębocice, ZGZM, organizacje pozarządowe	↔
Kierunek interwencji: Usuwanie oraz unieszkodliwianie odpadów zawierających azbest			
6.	Sukcesywne i bezpieczne dla środowiska oraz zdrowia mieszkańców usuwanie wyrobów zawierających azbest	Gmina Grębocice, mieszkańcy	↑
7.	Zwiększenie świadomości mieszkańców na temat szkodliwości azbestu i konieczności jego eliminowania ze środowiska	Gmina Grębocice, organizacje pozarządowe	↓

#### 1. Tworzenie rocznych sprawozdań z funkcjonowania systemu gospodarki odpadami komunalnymi

Gmina Grębocice należy do Związku Gmin Zagłębia Miedziowego, któremu przekazała prawa i obowiązki w zakresie planowania i wykonywania zadań z zakresu gospodarki odpadami komunalnymi na swoim terenie, w tym, zgodnie z §7 ust. 1 pkt 12 lit. f) Statutu ZGZM, prawa i obowiązki w zakresie zapewnienia osiągnięcia odpowiednich poziomów recyklingu i przygotowania do ponownego użycia. W związku z powyższym ZGZM złożył do Urzędu Marszałkowskiego Województwa Dolnośląskiego sprawozdanie roczne z zakresu gospodarowania odpadami komunalnymi za Gminę Grębocice za lata 2021 i 2022.

## **2. Ograniczeniem produkcji odpadów i ich ponowne wykorzystanie, wprowadzenie recyklingu**

Dnia 30.11.2021 r. na terenie Gminy Grębocice został otwarty PSZOK. W Punkcie znajdują się kontenery do zbierania wszystkich frakcji odpadów komunalnych. Odpowiednia segregacja problemowych odpadów komunalnych poprawia jakość selektywnej zbiórki oraz powoduje wzrost masy odpadów kierowanych do recyklingu. Ponadto na PSZOK-u znajduje się wiata na przedmioty do ponownego użycia, w której mieszkańcy mogą zostawić niepotrzebne przedmioty lub zabrać, te które mogą im się przydać. W 2022 r. na PSZOKu zebrano 179,88 Mg odpadów komunalnych (bez budowlanych i rozbiórkowych), z czego 76,5393 zostało przekazane do recyklingu. Natomiast z wiaty mieszkańcy odebrali przedmioty o łącznej masie 200 kg. Budowa PSZOK została dofinansowana z NFOŚiGW, całkowity koszt prac wyniósł ok. 1 mln zł.

## **3. Odbiór i zagospodarowanie odpadów komunalnych z terenu Gminy Grębocice**

ZGZM posiada własną Spółkę Polkowicką Dolinę Recyklingu, której powierza odbiór, zbieranie i zagospodarowanie odpadów oraz administrowanie PSZOK-ami. W 2021 r. z terenu gminy Grębocice odebrano i zebrano 1972,163 Mg odpadów komunalnych, a w 2022 r. 1972,899 Mg.

Roczny koszt gospodarowania odpadami przypadający na mieszkańców gminy Grębocice w roku 2021 wyniósł 1 420 000 zł, a w 2022 roku 1 530 000 zł.

## **4. Budowa Punktu Składowania Odpadów Komunalnych w Grębocicach**

W raportowanych latach wybudowano Osiedlowy Punkt Selektywnego Zbierania Odpadów komunalnych w systemie półpodziemnym przy ul. Kwiatowej oraz przeniesienie PSZOK w m. Duża Wólka w kwocie 73 660,45 zł. Wybudowano również PSZOK na dz. nr 648/8 obręb Grębocice w kwocie 412 274,45 zł

## **5. Działania edukacyjne na temat zapobiegania powstawaniu odpadów oraz prawidłowego postępowania z wytworzonymi odpadami**

Związek Gmin Zagłębia Miedziowego zorganizował dla uczniów Szkoły Podstawowej w Grębocicach zwiedzanie PSZOK-u wraz z warsztatami ekologicznymi o tematyce odpadowej. ZGZM przygotował także dla SP w Grębocicach pakiet materiałów ekologicznych dla uczniów i nauczycieli. Ponadto Związek prowadzi ciągłą edukację ekologiczną związaną z ograniczaniem wytwarzania odpadów i postępowania z odpadami na portalu Facebook, na stronie internetowej, poprzez prasę, wydawanie ulotek, naklejek itp.

Roczny koszt edukacji ekologicznej przypadający na mieszkańców gminy Grębocice w roku 2021 wyniósł 2 300 zł, a w 2022 roku 2 400 zł.

Obowiązki z zakresie gospodarki odpadami są realizowane przez Związek Gmin Zagłębia Miedziowego. W ramach edukacji odpadowej prowadzone są warsztaty w przedszkolach, szkołach i innych instytucjach, dotyczące segregacji odpadów, ograniczania ich wytwarzania i ponownego użycia, a także upcyklingowe warsztaty rękodzielnicze. Podobne warsztaty są realizowane na PSZOK-ach połączone ze zwiedzaniem punktu. Dodatkowo organizowane są akcje na PSZOK-ach, zachęcające mieszkańców do prawidłowego pozbywania się odpadów. ZGZM organizuje także konkursy ekologiczne o różnej tematyce.

W gminie prowadzone są cyklicznie akcje takie jak Dzień Ziemi, Sprzątanie Świata. W kampanii biorą udział szkoły, przedszkola z terenu gminy, poszczególne sołectwa. Akcje promują postawy ekologiczne w społeczeństwie, są okazją do uświadomienia mieszkańcom, że warto dbać o czystość środowiska naturalnego. Zadanie sfinansowano z budżet gminy w kwocie 4 949,56 zł.

#### **6. Sukcesywne i bezpieczne dla środowiska oraz zdrowia mieszkańców usuwanie wyrobów zawierających azbest**

02.08.2022 r. 16.09.2022 r. - Zadanie „Usuwanie wyrobów zawierających azbest z terenu Gminy Grębocice” obejmowało demontaż, zbieranie, transport oraz unieszkodliwienie wyrobów. W ramach przeprowadzonego zadania usunięto i unieszkodliwiono 58,23 Mg materiałów budowlanych zawierających azbest. Wyroby zawierające azbest zostały zutylizowane z terenu 29 posesji. Koszty zadania prezentowały się następująco:

Budżet gminy Grębocice – 65 % poniesionych kosztów;

Dotacja z WFOŚiGW we Wrocławiu – 35 % poniesionych kosztów;

Całkowity koszt wyniósł: 39 994, 56 zł.

#### **7. Zwiększenie świadomości mieszkańców na temat szkodliwości azbestu i konieczności jego eliminowania ze środowiska**

W raportowanych latach nie wykonywano zadania.

### 3.9. Zasoby przyrodnicze

Poniższa tabela przedstawia stan realizacji 13 zadań środowiskowych w ramach obszaru interwencji zagrożenia poważnymi awariami.

**Tabela 24. Cel, kierunek interwencji i zadania w obszarze interwencji zasoby przyrodnicze**

Lp.	Nazwa zadania	Realizatorzy	Stan realizacji
Cel: Ochrona zasobów przyrodniczych			
Kierunek interwencji: Rozszerzenie i umocnienie systemu obszarów chronionych			
1.	Działania ochrony czynnej na terenach form ochrony przyrody	RDOŚ we Wrocławiu	↓
2.	Tworzenie i powiększanie obszarów chronionych	Gmina Grębocice, RDOŚ we Wrocławiu, Urząd Marszałkowski Województwa Dolnośląskiego	↓
Kierunek interwencji: Ochrona różnorodności biologicznej			
3.	Wspierania działań w zakresie ochrony czynnej siedlisk przyrodniczych, gatunków roślin i zwierząt	Gmina Grębocice, RDOŚ w Wrocławiu	↓
4.	Usuwanie, kontrola i przeciwdziałanie rozprzestrzenianiu się gatunków inwazyjnych	Gmina Grębocice, RDOŚ we Wrocławiu, nadleśnictwa	↓
5.	Przeciwdziałanie fragmentacji przestrzeni przyrodniczej	Gmina Grębocice, RDOŚ we Wrocławiu, nadleśnictwa	↑
6.	Realizacja projektów dot. udostępniania lokalnych zasobów przyrodniczych m.in. na cele turystyczne z uwzględnieniem zasad ochrony środowiska	Gmina Grębocice, RDOŚ we Wrocławiu, nadleśnictwa	↑
7.	Działania edukacyjne dotyczące bioróżnorodności	Gmina Grębocice, RDOŚ we Wrocławiu, nadleśnictwa, organizacje pozarządowe	↔
Kierunek interwencji: Ochrona i zwiększanie powierzchni terenów zielonych			
8.	Ochrona, uzupełnianie i rozbudowa terenów zielonych na terenie gminy	Gmina Grębocice	↔
Cel: Rozwijanie zrównoważonej i wielofunkcyjnej gospodarki leśnej			
Kierunek interwencji: Racjonalne użytkowanie zasobów leśnych przez kształtowanie ich właściwej struktury gatunkowej i wiekowej z zachowaniem bogactwa biologicznego			

Lp.	Nazwa zadania	Realizatorzy	Stan realizacji
9.	Uaktualnienie i opracowanie planów urządzania lasów	Starostwo Powiatowe w Polkowicach, nadleśnictwa	↑
10.	Uwzględnianie w planach urządzenia lasu dostosowanie składu gatunkowego drzewostanów do siedliska	Starostwo Powiatowe w Polkowicach, nadleśnictwa	↑
11.	Przeciwdziałanie zagrożeniom, w tym m.in. zagrożeniu pożarowemu, poprzez stały monitoring obszarów leśnych pod kątem ewentualnych zagrożeń	nadleśnictwa	↑
12.	Zalesianie gruntów niskiej jakości lub zdegradowanych	Gmina Grębocice, RDOŚ we Wrocławiu, nadleśnictwa	↑
13.	Działania edukacyjne na temat znaczenia i roli lasów	Gmina Grębocice, RDOŚ we Wrocławiu, nadleśnictwa, organizacje pozarządowe	↑

**1. Działania ochrony czynnej na terenach form ochrony przyrody**

W raportowanych latach nie wykonywano zadania.

**2. Tworzenie i powiększanie obszarów chronionych**

W raportowanych latach nie wykonywano zadania.

**3. Wspierania działań w zakresie ochrony czynnej siedlisk przyrodniczych, gatunków roślin i zwierząt**

W raportowanych latach nie wykonywano zadania.

**4. Usuwanie, kontrola i przeciwdziałanie rozprzestrzenianiu się gatunków inwazyjnych**

Nadleśnictwo Głogów i Lubin we wskazanym okresie nie prowadzili działań związanych ze zwalczaniem gatunków inwazyjnych.

**5. Przeciwdziałanie fragmentacji przestrzeni przyrodniczej**

W omawianym okresie nastąpiło wyznaczanie nowych form ochrony przyrody oraz powoływanie ekosystemów reprezentatywnych tj. powierzchni z drzewami pozostawionymi do naturalnego rozpadu, przez Nadleśnictwo Głogów.

Nadleśnictwo Lubin realizując postanowienia ustawy o lasach i o ochronie gruntów rolnych i leśnych przeciwdziałało fragmentacji przestrzeni przyrodniczej.

#### **6. Realizacja projektów dot. udostępniania lokalnych zasobów przyrodniczych m.in. na cele turystyczne z uwzględnieniem zasad ochrony środowiska**

Nadleśnictwo na terenie gminy nie realizowało projektów dot. udostępniania zasobów przyrodniczych na cele turystyczne.

W raportowanych latach zrealizowano również projekt w którym wykonano sadzawkę w zabytkowym parku w Retkowie, poniesiony z budżetu gminy oraz WFOŚiGW w kwocie 172 115,53 zł.

#### **7. Działania edukacyjne dotyczące bioróżnorodności**

Nadleśnictwo Głogów w raportowanych latach prowadziło działania z zakresu edukacji przyrodniczo – leśnej (pogadanki, spotkaniach z dziećmi w szkołach, udział w imprezach otwartych organizowanych przez lokalne organizację w granicach gminy w trakcie które poruszano tematy związane z bioróżnorodnością.

W gminie zorganizowano konkurs pszczelarski za kwotę 15 111,40 zł.

#### **8. Ochrona, uzupełnianie i rozbudowa terenów zielonych na terenie gminy**

Zadanie jest wykonywane w ramach bieżącej działalności, zgodnie z zapisami Planu Urządzenia Lasu sporządzonego na lata 2017-2026.

W raportowanych latach wykonano:

- nasadzenia zastępcze drzew na terenach zieleni, które zostały nałożone na Wójta Gminy Grębocice, w ramach uzyskanego zezwolenia na usunięcie drzew w ilości 71 szt. Zadanie zrealizowano przy współpracy z KGHM Polska Miedź S.A. Oddział Zakład Hydrotechniczny w ramach zawartego porozumienia,
- nasadzenia zastępcze drzew na terenach zieleni, które zostały nałożone na Wójta Gminy Grębocice, w ramach uzyskanego zezwolenia na usunięcie drzew w ilości 3 szt. Zadanie zrealizowano z budżetu Gminy Grębocice w wysokości 1 469, 99 zł,
- nasadzenia zastępcze drzew na terenach zieleni, które zostały nałożone na Wójta Gminy Grębocice, w ramach uzyskanych zezwoleń na usunięcie drzew w ilości 14 szt. Zadanie zrealizowano z budżetu Gminy Grębocice w wysokości 2 806,20 zł,
- Zakup działki w Żabicach dz. nr 100 o. Rzeczyca pow. 300m<sup>2</sup>, zakup dz. nr 647/19 o. Grębocice o pow. 159 m<sup>2</sup>. Zadanie zrealizowano z budżetu Gminy Grębocice w wysokości 12 920,00 zł.

### **9. Uaktualnienie i opracowanie planów urządzania lasów**

W ramach zadania są sporządzane uproszczone plany urządzania lasów. Koszt zadania w raportowanych latach wyniósł 10 635,18 zł pochodzący z budżetu powiatu oraz z dotacji WFOŚiGW.

### **10. Uwzględnianie w planach urządzania lasu dostosowanie składu gatunkowego drzewostanów do siedliska**

Nadleśnictwo Lubin prowadząc gospodarkę leśną realizuje zadania zgodnie z wytycznymi zawartymi w PUL w tym dostosowywane są składy gatunkowe drzewostanów do warunków siedliskowych.

### **11. Przeciwdziałanie zagrożeniom, w tym m.in. zagrożeniu pożarowemu, poprzez stały monitoring obszarów leśnych pod kątem ewentualnych zagrożeń**

Nadleśnictwo Głogów prowadziło monitoring oraz ograniczanie występowania szkodników wtórnych i pierwotnych w granicach leśnictw: Duża Wólka, Obisz; tj. wywieszanie pułapek fermionowych na szkodniki wtórne i pierwotne; jesienne poszukiwania szkodników pierwotnych sosny; zwalczanie mechaniczne szkodników wtórnych – palenie gałęzi)

Nadleśnictwo Lubin prowadziło stały monitoring i działania przeciwdziałające zagrożeniom, w tym zagrożeniu przeciwpożarowym. Łączny koszt w latach 2021 - 2022 wyniósł 1 870 382,67 zł w tym 593 797,44 zł na ochronę przeciwpożarową lasu.

### **12. Zalesianie gruntów niskiej jakości lub zdegradowanych**

Sukcesywne nabywanie gruntów rolnych odbywa się w ramach prawa pierwokupu, a następnie zalesianie ich zgodnie z zasadami hodowli lasu.

### **13. Działania edukacyjne na temat znaczenia i roli lasów**

Nadleśnictwo Głogów prowadziło działania z zakresu edukacji przyrodniczo – leśnej (pogadanki, spotkaniach z dziećmi w szkołach, udział w imprezach otwartych organizowanych przez lokalne organizację w granicach gminy w trakcie które poruszano tematy związane z bioróżnorodnością).

Nadleśnictwo Lubin przeprowadziło zajęcia edukacyjne, w których uczestniczyły 2534 osoby. Łączny koszt zadania wyniósł 30 593,01 zł.

Przedszkole Publiczne im. Jana Brzechwy w Grębocicach przeprowadziło edukację ekologiczną na temat znaczenia i roli lasów „Światowy Dzień Drzewa”. Obchodom święta towarzyszyły różne zabawy dydaktyczne, ruchowe oraz doświadczenia z lupą. Głównym



celem warsztatów było uświadomienie dzieciom roli drzew w przyrodzie, kształtowanie więzi z przyrodą i pozytywnego stosunku do niej oraz propagowanie idei ochrony przyrody.

W październiku 2021 roku zorganizowano wycieczkę do lasu, której celem było wzbogacenie wiedzy przedszkolaków o lesie i zwierzętach w nim zamieszkujących.

### 3.10. Zagrożenia poważnymi awariami

Poniższa tabela przedstawia stan realizacji 4 zadań środowiskowych w ramach obszaru interwencji zagrożenia poważnymi awariami.

**Tabela 25 Cel, kierunek interwencji i zadania w obszarze interwencji zagrożenia poważnymi awariami**

Lp.	Nazwa zadania	Realizatorzy	Stan realizacji
Cel: Ograniczenie ryzyka wystąpienia zagrożeń środowiska spowodowanych przez potencjalne źródła awarii przemysłowych			
Kierunek interwencji: Zmniejszenie zagrożenia oraz minimalizacja skutków w przypadku wystąpienia awarii			
1.	Nadzór nad logistyką transportową substancji niebezpiecznych	zarządcy dróg, WITD	↓
2.	Zapobieganie lub usuwanie skutków zanieczyszczenia środowiska	Wojewoda, Marszałek Województwa Dolnośląskiego, PSP, WIOŚ we Wrocławiu	↑
3.	Poprawa technicznego wyposażenia służb OSP	Gmina Grębocice	↑
4.	Zwiększenie świadomości społecznej dotyczącej zasad postępowania w przypadku wystąpienia poważnej awarii	Gmina Grębocice, KW PSP, WIOŚ we Wrocławiu	↔

#### 1. Nadzór nad logistyką transportową substancji niebezpiecznych

W raportowanych latach nie wykonywano zadania.

#### 2. Zapobieganie lub usuwanie skutków zanieczyszczenia środowiska

W omawianym okresie przeprowadzono szkolenia oraz ćwiczenia dla struktur zarządzania kryzysowego, służb, inspekcji i straży w zakresie organizacji akcji ratowniczo – gaśniczej sprawdzające zewnętrzny plan operacyjno – ratowniczy dla obiektu unieszkodliwiania odpadów wydobywczych KGHM Polska Miedź S.A.

#### 3. Poprawa technicznego wyposażenia służb OSP

W 2022 zakupiono lekki pojazd pożarniczy w kwocie 250 000,00 zł. Koszt pokryto z budżetu gminy.

#### 4. Zwiększenie świadomości społecznej dotyczącej zasad postępowania w przypadku wystąpienia poważnej awarii

Prowadzenie Młodzieżowej Drużyny Pożarniczej z terenu gminy Grębocice. Koszt zadania wyniósł 10 000,00 zł, pokryty z budżetu gminy.

### 4. Ocena realizacji Programu Ochrony Środowiska

Program Ochrony Środowiska dla Gminy Grębocice na lata 2021-2024 z perspektywą do 2028 r. wyznaczył 81 zadań w 10 obszarach interwencji. W okresie od 1 stycznia 2021 r. do 31 grudnia 2022 r. podjęto się realizacji 61 zadań.

Należy podkreślić, iż wiele zadań wpisuje się w realizację więcej niż jednego strategicznego celu długoterminowego. Znaczna część zadań ma charakter ciągły.

**Stopień realizacji zadań dla Gminy Grębocice wynosi 75,3 %.**

Poniżej zestawiono ilość zadań wyznaczonych i zrealizowanych w poszczególnych obszarach interwencji. Część zadań posiada charakter administracyjny i jest realizowana w ramach bieżącej działalności podmiotów.

Tabela 26. Ocena realizacji Programu Ochrony Środowiska

Lp.	Obszar interwencji	Liczba zadań wyznaczonych	Liczba zadań zrealizowanych/ realizowanych	% realizacji POŚ
<b>Programu Ochrony Środowiska dla Gminy Grębocice na lata 2021-2024 z perspektywą do roku 2028</b>				
1.	Ochrona klimatu i jakości powietrza	18	17	94,44%
2.	Zagrożenia hałasem	6	2	33,33%
3.	Pola elektromagnetyczne	5	3	60%
4.	Gospodarowanie wodami	11	4	36,36%
5.	Gospodarka wodno-ściekowa	7	6	85,71%
6.	Zasoby geologiczne	4	4	100%
7.	Gleby	6	6	100%
8.	Gospodarka odpadami i zapobieganie powstawaniu odpadów	7	6	85,71%
9.	Zasoby przyrodnicze	13	10	76,92%
10.	Zagrożenia poważnymi awariami	4	3	75%
<b>Razem</b>		<b>81</b>	<b>61</b>	<b>75,3%</b>

źródło: opracowanie własne

#### 4.1. Koszty poniesione na realizację Programu Ochrony Środowiska w latach 2021-2022

W poniższej tabeli zestawiono łączne koszty poniesione na zadania, które opisano we wcześniejszych rozdziałach.

Tabela 27 Koszty poniesione na realizację Programu Ochrony Środowiska w latach 2021-2022

Obszar interwencji	Źródło finansowania	Poniesione nakłady finansowe
		RAZEM [zł]
Ochrona klimatu i jakości powietrza	UG Grębocice	21 439 526,92
	Wojewódzki Fundusz Ochrony Środowiska i Gospodarki Wodnej	84 000,00
	Rządowy Fundusz Inwestycji Lokalnych	39 913 423,98
	Rządowy Fundusz Rozwoju Dróg	2 132 446,31
	Polski Ład	10 200 000,00
	inne	762 165,18
	<b>RAZEM</b>	<b>74 531 562,39</b>
Zagrożenia hałasem	UG Grębocice	7 880,64
	<b>RAZEM</b>	<b>7 880,64</b>
Pola elektromagnetyczne	-	-
	<b>RAZEM</b>	<b>-</b>
Gospodarowanie wodami	PG BiP	3 300
	<b>RAZEM</b>	<b>3 300</b>
Gospodarka wodno-ściekowa	UG Grębocice	179 350,43
	Polski Ład	1 814 672,29
	Zakład Gospodarki Komunalnej i Mieszkaniowej	68 996,39
	inne	8 091 325,46
	<b>RAZEM</b>	<b>10 154 344,57</b>
Zasoby geologiczne	-	-
	<b>RAZEM</b>	<b>-</b>
Gleby	inne	73 892,40
	<b>RAZEM</b>	<b>73 892,40</b>
Gospodarka odpadami i zapobieganie powstawaniu odpadów	UG Grębocice	520 796,55
	Zakład Gospodarki Komunalnej i Mieszkaniowej	2 950 000,00
	Narodowy Fundusz Ochrony Środowiska i Gospodarki Wodnej	1 000 000,00
	Wojewódzki Fundusz Ochrony Środowiska i Gospodarki Wodnej	13 9988,09
	<b>RAZEM</b>	<b>4 610 784,64</b>

*Raport z wykonania Programu Ochrony Środowiska dla Gminy Grębocice  
za lata 2021 – 2022*

Obszar interwencji	Źródło finansowania	Poniesione nakłady finansowe
		<b>RAZEM [zł]</b>
Zasoby przyrodnicze	UG Grębocice	32 307,59
	Nadleśnictwo Lubin	1 900 976,68
	Inne	182 750,71
	<b>RAZEM</b>	<b>2 116 034,98</b>
Zagrożenia poważnymi awariami	UG Grębocice	260 000,00
	<b>RAZEM</b>	<b>260 000,00</b>
<b>SUMA</b>		<b>91 757 799,62</b>

źródło: opracowanie własne

## 5. Ocena systemu monitoringu

W celu oceny wpływu realizacji zadań wyznaczonych w Programie Ochrony Środowiska na poprawę środowiska na terenie gminy Grębocice zestawiono wartości wskaźników monitoringu, porównując stan w latach 2021-2022.

Raport z wykonania Programu Ochrony Środowiska dla Gminy Grębocice  
za lata 2021 – 2022

**Tabela 28. Wskaźniki monitoringu z „Programu Ochrony Środowiska dla gminy Grębocice na lata 2021-2024 z perspektywą do 2028 r”.**

Lp.	Wskaźnik	Źródło danych	Jednostka	Wartość bazowa	2021	2022	Zmiana wskaźnika*
<b>OCHRONA KLIMATU I JAKOŚCI POWIETRZA</b>							
1.	Liczba zanieczyszczeń dla których odnotowano przekroczenia stanu dopuszczalnego w strefie	RWMŚ	szt.	4	4	4	
2.	Ilość dofinansowań przyznanych na wymianę pieców na ekologiczne	UG Grębocice	szt.	32	53	33	
4.	Odbiorcy gazu ogrzewający mieszkania gazem	GUS	szt.	720	775	788	
<b>ZAGROŻENIA HAŁASEM</b>							
4.	Poziom przekroczeń hałasu na terenie miasta	RWMŚ, GDDKiA	dB	-	Brak badań monitoringowych		
<b>POLA ELEKTROMAGNETYCZNE</b>							
5.	Liczba przekroczeń dopuszczalnych wartości PEM	RWMŚ	szt.	0	0	0	
<b>GOSPODAROWANIE WODAMI</b>							
6.	Ilość JCWP o złym stanie ogólnym	RWMŚ	szt.	7	7	7	
7.	Ilość JCWPd o słabym stanie ogólnym	RWMŚ	szt.	0	0	0	
<b>GOSPODARKA WODNO-ŚCIEKOWA</b>							
8.	Połączenia wodociągowe prowadzące do budynków mieszkalnych i zbiorowego zamieszkania	GUS	szt.	1 215	1 267	1 273	
9.	Połączenia kanalizacyjne prowadzące do budynków mieszkalnych i zbiorowego zamieszkania	GUS	szt.	1 159	1 199	1 199	
10.	Przydomowe oczyszczalnie ścieków	GUS	szt.	5	5	6	
11.	Zbiorniki bezodpływowe	GUS	szt.	5	5	8	
<b>ZASOBY GEOLOGICZNE</b>							
12.	Wydobycie rudy	PIG-PIB	tys/t.	3 016	9 722	10 281	-
<b>GLEBY</b>							
13.	Powierzchnia nieużytków	GUS	ha	51	51	51	

Raport z wykonania Programu Ochrony Środowiska dla Gminy Grębocice  
za lata 2021 – 2022

Lp.	Wskaźnik	Źródło danych	Jednostka	Wartość bazowa	2021	2022	Zmiana wskaźnika*
<b>GOSPODARKA ODPADAMI I ZAPOBIEGANIE POWSTAWANIU ODPADÓW</b>							
14.	Poziom recyklingu, przygotowania do ponownego użycia takich frakcji odpadów komunalnych jak: papieru, metali, tworzyw sztucznych, i szkła wyніósł	GUS	%	45	47,8	50,4	
15.	Masa wyrobów zawierających azbest na terenie gminy	baza azbestowa	kg	1 367 658	-	1 584 205 <sup>4</sup>	
<b>ZASOBY PRZYRODNICZE</b>							
16.	Ilość form ochrony przyrody	CRFOP	szt.	9	9	9	
17.	Parki, zieleńce i tereny zieleni osiedlowej	GUS	ha	15,46	15,46	15,46	
18.	Lesistość gminy	GUS	%	19,6	19,7	19,7	
<b>ZAGROŻENIA POWAŻNYMI AWARIAMI</b>							
19.	Ilość zdarzeń o znamionach poważnej awarii na terenie gminy	WIOŚ	szt.	0	0	0	

źródło: GUS, dane z gmin, RWMS, WIOŚ, PIG-PIB

\*Gdzie:

kolor zielony – poprawa lub brak zmian przy pozytywnej wartości wskaźnika,

kolor czerwony – pogorszenie lub negatywna wartość wskaźnika.

<sup>4</sup> Stan na dzień: 18.10.2023 r.

## 6. Podsumowanie lat 2021-2022

Analizie poddano 81 zadań, które zostały wyznaczone w ramach 10 obszarów interwencji. Podjęto się realizacji 61 zadań. Realizacja Programu kształtuje się na poziomie **75,3%**, co jest dobrym wynikiem.

Zadaniami nie zrealizowanymi były:

1. Wdrożenie zasad zielonych zamówień publicznych,
2. Wyznaczanie „obszarów ciszy” na terenie gminy,
3. Monitoring poziomów hałasu,
4. Stosowanie zabezpieczeń akustycznych na wymagających tego odcinkach dróg i linii kolejowych,
5. Edukacja ekologiczna w zakresie zapobiegania nadmiernej emisji hałasu,
6. Preferowanie niskokonfliktowych lokalizacji źródeł pól elektromagnetycznych,
7. Edukacja społeczeństwa dotycząca rzeczywistej skali zagrożenia emisją pól elektromagnetycznych,
8. Kontrola przestrzegania przez zakłady przemysłowe norm prawnych i warunków pozwoleń wodno-prawnych,
9. Zapewnienie ochrony wód podziemnych przed degradacją (zanieczyszczeniem) zwłaszcza głównych zbiorników wód podziemnych oraz stref ochrony ujęć wód podziemnych,
10. Dążenie do racjonalizacji użytkowania zasobów wodnych,
11. Rozwijanie systemów zagospodarowania wód opadowych na terenach zurbanizowanych,
12. Renaturalizacją cieków i zbiorników wodnych, z uwzględnieniem tworzenia obszarów bioretencji,
13. Realizacja programu małej retencji na obszarach rolnych i leśnych
14. Właściwe zagospodarowanie przestrzenne terenów zagrożonych podtopieniami i suszami,
15. Ustanawianie stref ochronnych ujęć wód,
16. Zwiększenie świadomości mieszkańców na temat szkodliwości azbestu i konieczności jego eliminowania ze środowiska,
17. Działania ochrony czynnej na terenach form ochrony przyrody,
18. Tworzenie i powiększanie obszarów chronionych,
19. Wspierania działań w zakresie ochrony czynnej siedlisk przyrodniczych, gatunków roślin i zwierząt,
20. Nadzór nad logistyką transportową substancji niebezpiecznych.

Spora zrealizowanych zadań jest długofalowa, to znaczy, że przedsięwzięcia są działaniami ciągłymi (wykonywanymi na bieżąco w ramach potrzeb i dostępnych środków finansowych) i cyklicznymi (corocznymi).

Nakłady poniesione na realizację Programu Ochrony Środowiska w latach 2021-2022 wyniosły ponad 90 mln zł.

Władze gminy oraz inne podmioty odpowiedzialne za realizację Programu największe nakłady finansowe, ponad 74 mln zł, przeznaczyły na działania inwestycyjne związane z ochroną klimatu i jakości powietrza.

W obszarze *gospodarka wodno-ściekowa* zmodernizowano i rozbudowano sieci wodociągowe wraz z modernizacją stacji uzdatniania wody na terenie Gminy Grębocice. Rozbudowano sieć kanalizacyjną w m. Żabice oraz przebudowano i rozbudowano oczyszczalnię ścieków w Grębocicach.

Drugim obszarem była *ochrona klimatu i jakości powietrza*. Realizowano Państwowy Monitoring w zakresie jakości powietrza atmosferycznego. Budowano oraz modernizowano drogi. Realizowano inwestycje związane z termomodernizacją budynków użyteczności publicznej oraz budynków mieszkalnych. Sukcesywnie wymieniano nieekologiczne źródła ciepła. Zmniejszono niską emisję poprzez budowę i rozbudowę systemów gazowniczych.

W obszarze *zagrożenia hałasem* realizowano inwestycje związane z wprowadzeniem pasów zieleni przy drogach, zieleni niskiej i wysokiej oraz stosowano odpowiednie zapisy w planach zagospodarowania przestrzennego, umożliwiającymi ograniczenie emisji hałasu do środowiska.

W obszarze *gospodarka odpadami i zapobieganie powstawaniu odpadów* dokonywano corocznej analizy gospodarki odpadami komunalnymi. Realizowano zapisy ustawy o odpadach i ustawy o utrzymaniu porządku i czystości oraz usuwano wyroby zawierające azbest. Prowadzono również edukację dla każdej grupy wiekowej.

W obszarach pola elektromagnetyczne oraz gospodarowanie wodami, prowadzono działania monitoringowe i kontrolne. Na bieżąco wykonywane były prace pielęgnacyjne i utrzymujące tereny zieleni oraz na bieżąco utrzymywano rowy melioracyjne.

Prowadzono edukację ekologiczną dla wszystkich grup wiekowych z zakresu ochrony powietrza, racjonalnego gospodarowania zasobami wodnymi na poziomie gospodarstwa domowego czy gospodarki odpadami komunalnymi.

Gmina wybiera te inwestycje, które z punktu widzenia potrzeb omawianej jednostki samorządu terytorialnego są najważniejsze i najpilniejsze, w stosunku do jakości środowiska i zdrowia mieszkańców. Podmioty wyznaczone do realizacji zadań zawartych w Programie pozyskiwały środki finansowe ze źródeł zewnętrznych, takich jak: Narodowy oraz Wojewódzki Fundusz Ochrony Środowiska i Gospodarki Wodnej, Fundusz Dróg Samorządowych, Rządowy Fundusz Rozwoju Dróg, Rządowy Fundusz Inwestycji Lokalnych.

Przeprowadzona analiza wskaźnikowa realizacji Programu na terenie gminy Grębocice wskazuje m.in. na wzrost odbiorców gazu ogrzewający mieszkania gazem, wzrost połączenia wodociągowego prowadzące do budynków mieszkalnych i zbiorowego zamieszkania, przydomowych oczyszczalni ścieków oraz wzrost poziomu recyklingu, natomiast nie odnotowano żadnego spadku. W dalszym ciągu konieczne jest inwestowanie w działania z zakresu ochrony środowiska. Opracowując nowy Program zaleca się wyznaczenie celów i zadań, które będą przyczyniać się do dalszej ochrony i sukcesywnej poprawy jakości środowiska, uwzględniając możliwości finansowe i organizacyjne poszczególnych jednostek.

Biorąc pod uwagę zawarte w opracowaniu informacje, wskazujące na liczne podejmowane działania oraz wynikające z nich pozytywne aspekty, realizację Programu Ochrony Środowiska dla gminy Grębocice za lata 2021-2022 ocenia się pozytywnie.



### **Spis tabel**

Tabela 1. Dane demograficzne za 2022 rok. ....	10
Tabela 2. Liczba ludności Gminy Grębocice w latach 2012-2022. ....	10
Tabela 3. Bezrobocie na terenie Gminy Grębocice w latach 2018-2022. ....	12
Tabela 4. Jednolite Części Wód Powierzchniowych obejmujące swoim zasięgiem Gminę Grębocice. ....	14
Tabela 5. Charakterystyka JCWPd nr 78. ....	15
Tabela 6. Charakterystyka rezerwatu przyrody Uroczysko Obiszów. ....	18
Tabela 7. Charakterystyka rezerwatu przyrody Skarpa Storczyków. ....	18
Tabela 8. Charakterystyka pomników przyrody występujących na terenie gminy Grębocice. ....	20
Tabela 9. Struktura gruntów leśnych i terenów zieleni na terenie gminy Grębocice. ....	21
Tabela 10. Wykaz złóż surowców zlokalizowanych na terenie gminy Grębocice. ....	22
Tabela 11. Klasy bonitacyjne gleb. ....	23
Tabela 12. Struktura zagospodarowania gruntów gminy Grębocice. ....	24
Tabela 13. Cel, kierunek interwencji i zadania w obszarze interwencji ochrona klimatu i jakości powietrza. ....	25
Tabela 14. Wyniki monitoringu powietrza w strefie dolnośląskiej przedstawione w rocznych ocenach jakości powietrza. ....	30
Tabela 15. Cel, kierunek interwencji i zadania w obszarze interwencji ochrona przed hałasem. ....	33
Tabela 16. Cel, kierunek interwencji i zadania w obszarze interwencji pola elektromagnetyczne. ....	35
Tabela 18. Cel, kierunek interwencji i zadania w obszarze interwencji gospodarowanie wodami. ....	37
Tabela 19. Wyniki oceny jakości JCWP w 2021 r. obejmujących teren gminy Grębocice. ....	39
Tabela 20. Charakterystyka konserwacji urządzeń melioracyjnych w latach 2021-2022 na terenie gminy Grębocice. ....	41
Tabela 21. Cel, kierunek interwencji i zadania w obszarze interwencji gospodarka wodno-ściekowa. ....	43
Tabela 22. Cel, kierunek interwencji i zadania w obszarze interwencji zasoby geologiczne. ....	45
Tabela 23. Cel, kierunek interwencji i zadania w obszarze interwencji gleby. ....	47
Tabela 24. Cel, kierunek interwencji i zadania w obszarze interwencji gospodarka odpadami i zapobieganie powstawaniu odpadów. ....	49
Tabela 25. Cel, kierunek interwencji i zadania w obszarze interwencji zasoby przyrodnicze. ....	52
Tabela 26. Cel, kierunek interwencji i zadania w obszarze interwencji zagrożenia poważnymi awariami. ....	56
Tabela 27. Ocena realizacji Programu Ochrony Środowiska. ....	57
Tabela 28. Koszty poniesione na realizację Programu Ochrony Środowiska w latach 2021-2022. ....	58
Tabela 29. Wskaźniki monitoringu z „Programu Ochrony Środowiska dla gminy Grębocice na lata 2021-2024 z perspektywą do 2028 r”. ....	60

### **Spis rysunków**

Rysunek 1. Położenie Gminy Grębocice na tle powiatu polkowickiego. ....	6
Rysunek 2. Położenie Gminy Grębocice na tle podziału fizyko-geograficznego Polski. ....	7
Rysunek 3. Układ głównych dróg na terenie Gminy Grębocice. ....	8
Rysunek 4. Linia kolejowa na terenie gminy Grębocice. ....	9
Rysunek 5. Udział ludności wg ekonomicznych grup wieku w % ludności ogółem. ....	11
Rysunek 6. Średnie temperatury i opady występujące na terenie gminy Grębocice. ....	12
Rysunek 7. Róża wiatrów gmina Grębocice. ....	13
Rysunek 8. JCWP na tle Gminy Grębocice. ....	15
Rysunek 9. JCWPd obejmujące zasięgiem Gminę Grębocice. ....	16
Rysunek 10. Główny Zbiorniki Wód Podziemnych nr 314 „Pradolina rzeki Odra (Głogów)” na Gminy Grębocice. ....	17
Rysunek 11. Rezerwaty przyrody „Uroczysko Obiszów” oraz „Skarpa Storczyków” na terenie gminy Grębocice. ....	18
Rysunek 12. Zespół przyrodniczo-krajobrazowy „Grodowiec” na tle Gminy Grębocice. ....	19

Rysunek 13. Rozkład przestrzenny wartości stężenia średniego rocznego pyłu zawieszonego PM10 w województwie dolnośląskim w 2021 roku, opracowany z wykorzystaniem metody szacowania w oparciu o wyniki modelowania jakości powietrza dla roku 2021 wykonanego przez IOŚ-PIB..... 31

Rysunek 14. Rozkład przestrzenny wartości stężenia średniego rocznego pyłu zawieszonego PM2,5 w województwie dolnośląskim w 2021 roku, opracowany z wykorzystaniem metody szacowania w oparciu o wyniki modelowania jakości powietrza dla roku 2021 wykonanego przez IOŚ-PIB..... 31