

**UCHWAŁA NR XVII/69/2015  
RADY GMINY GRĘBOCICE**

z dnia 20 października 2015 r.

**w sprawie przystąpienia do sporządzenia miejscowego planu zagospodarowania przestrzennego dla  
wybranych obszarów w obrębach: Duża Wólka, Obiszów, Kwielice, Grodowiec, Grębocice i Retków  
w gminie Grębocice.**

Na podstawie art. 18 ust. 2 pkt 15 ustawy z dnia 8 marca 1990 roku o samorządzie gminnym (Dz. U. z 2015 r. poz. 1515), art. 14 ust. 1, 2 i 4 ustawy z dnia 27 marca 2003 r. o planowaniu i zagospodarowaniu przestrzennym (Dz. U. z 2015 r. poz. 199, z późn. zm.) oraz art. 104 ustawy z dnia 9 czerwca 2011 r. Prawo geologiczne i górnicze (Dz. U. z 2015 r. poz. 196, z późn. zm.) Rada Gminy Grębocice uchwala, co następuje:

**§ 1.** 1. Przystępuje się do sporządzenia miejscowego planu zagospodarowania przestrzennego dla wybranych obszarów w obrębach: Duża Wólka, Grodowiec, Grębocice, Kwielice, Obiszów i Retków w gminie Grębocice.

2. Szczegółowy przebieg granicy obszarów obejmowanych planem miejscowym, o którym mowa w ust. 1, przedstawiono na załącznikach graficznych nr 1-6 do niniejszej uchwały.

**§ 2.** Miejscowy plan, o którym mowa w § 1, ma stanowić fragmentaryczną zmianę:

- 1) miejscowego planu zagospodarowania przestrzennego dla terenów górniczych „Głogów Głębocki-Przemysłowy” i „Sieroszowice I” oraz powiązanych z nimi funkcjonalnie innych obszarów w granicach administracyjnych gminy Grębocice, z wyłączeniem części obszarów leżących w granicach terenów górniczych „Rudna I” i „Rudna II”, przyjętego Uchwałą Nr XLVII/191/2009 Rady Gminy w Grębocicach z dnia 24 września 2009 r., opublikowanego w Dz. Urz. Woj. Dolnośląskiego z 2009 r. Nr 203, poz. 3647;
- 2) miejscowego planu zagospodarowania przestrzennego dla obszarów położonych w obrębach: Bucze, Czerńczyce, Grębocice, Krzydłowice, Proszówek, Retków, Rzeczyca, Szymocin i Trzęsów w gminie Grębocice, przyjętego Uchwałą Nr LX/238/2010 Rady Gminy Grębocice z dnia 10 czerwca 2010 r., opublikowanego w Dz. Urz. Woj. Dolnośląskiego z 2010 r. Nr 136, poz. 2098.

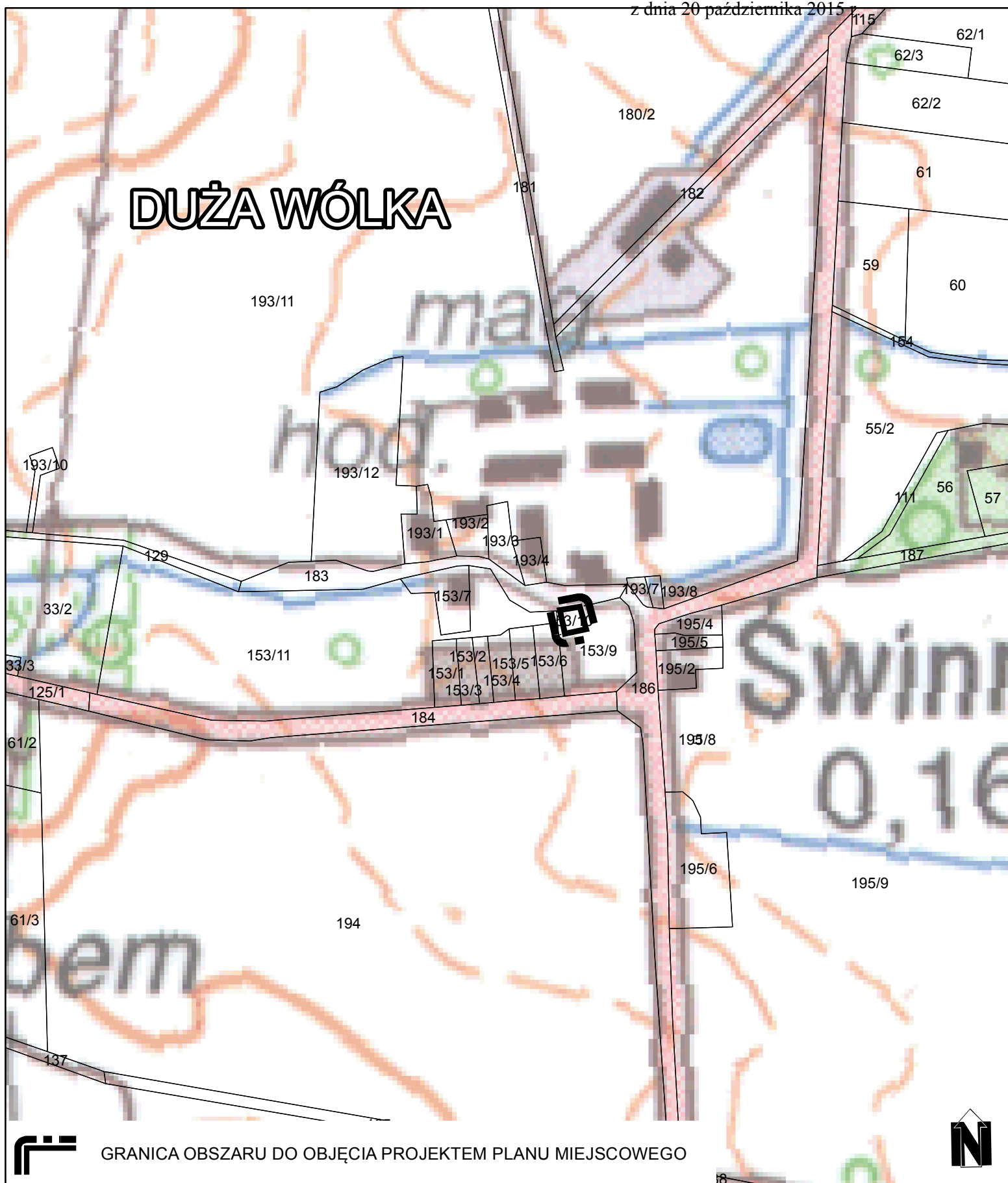
**§ 3.** Wykonanie uchwały powierza się Wójtowi Gminy Grębocice.

**§ 4.** Uchwała wchodzi w życie z dniem podjęcia.

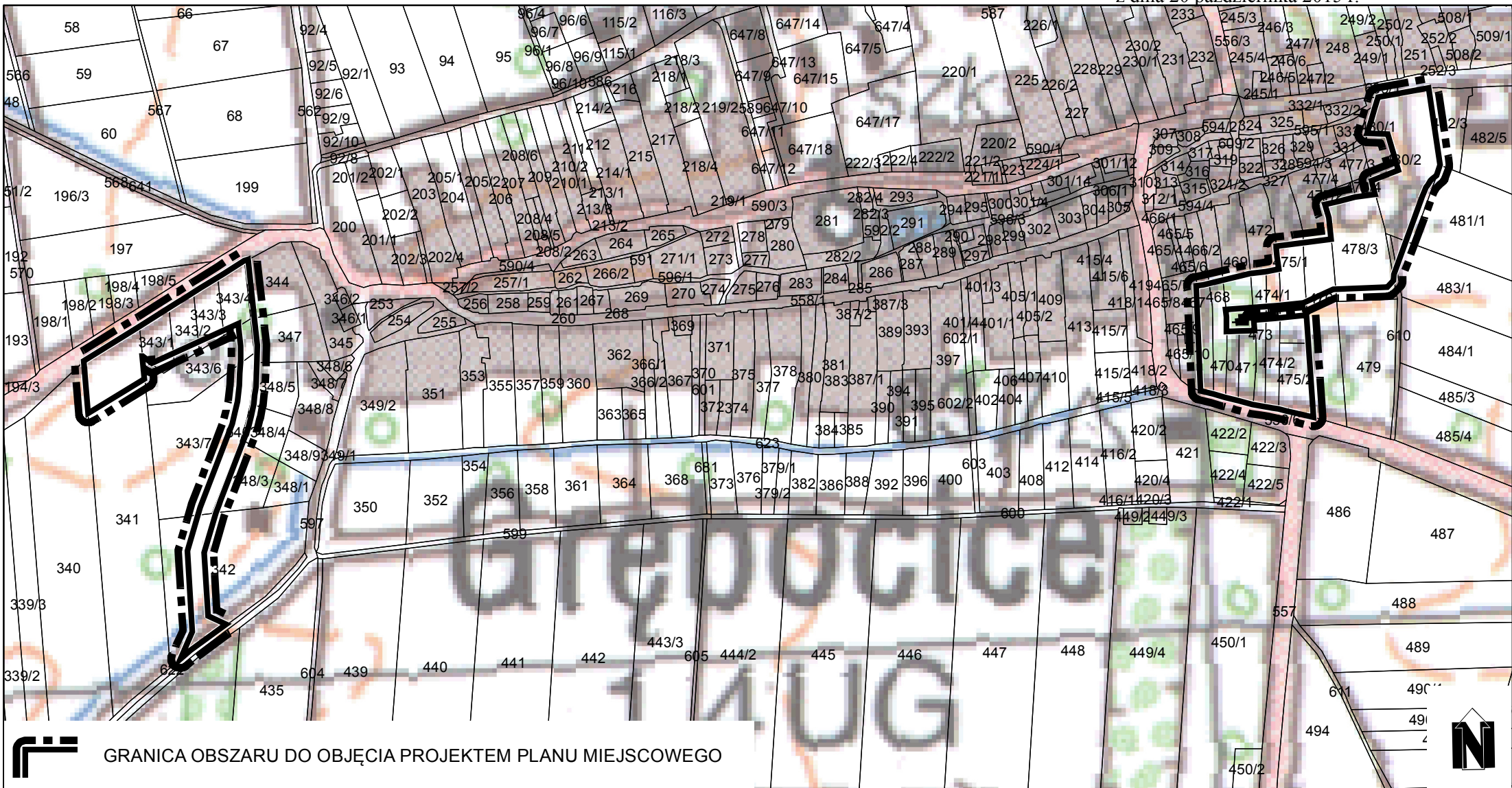
Przewodniczący Rady Gminy

**Tadeusz Kuzara**

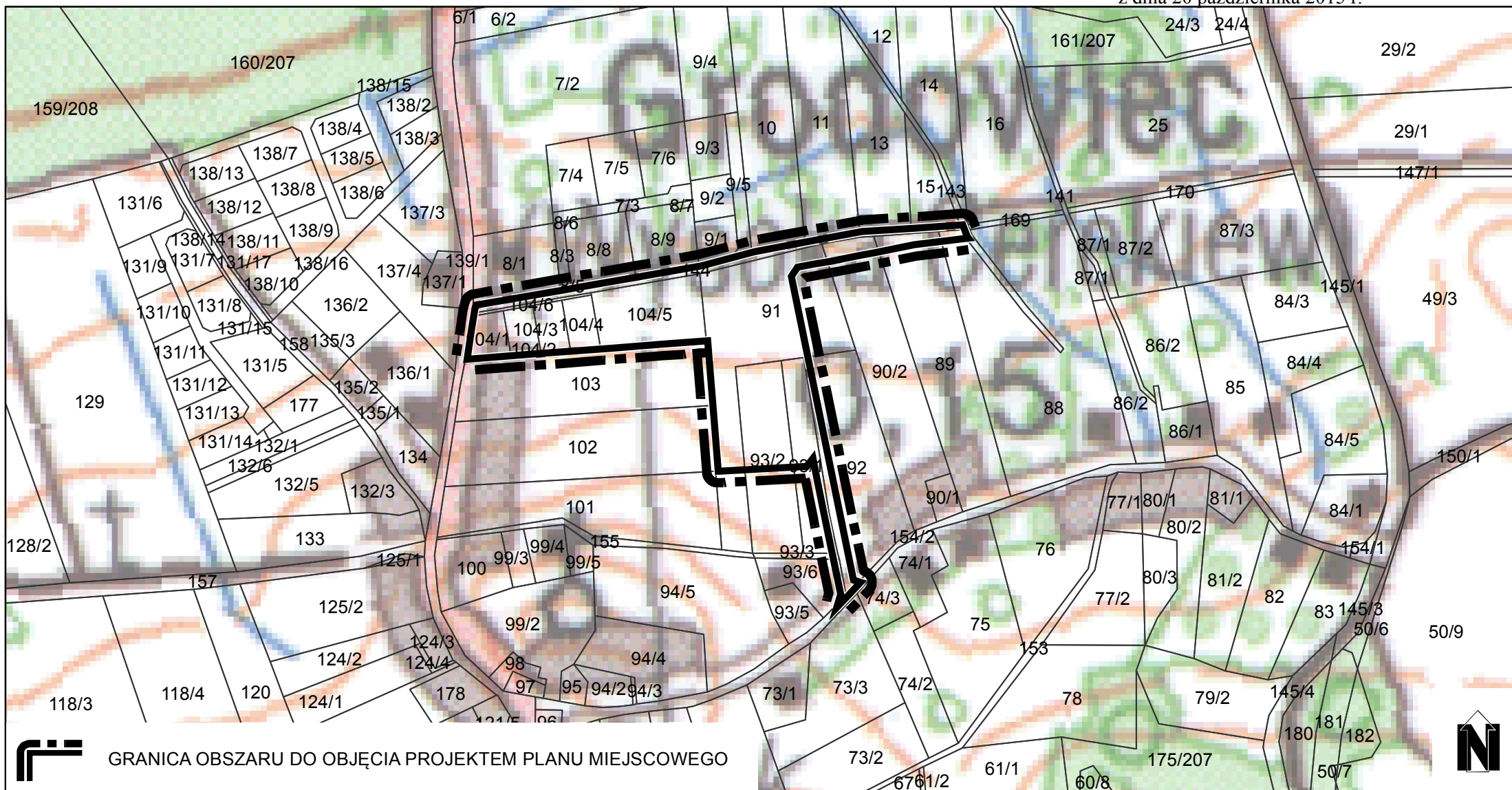
# DUŻA WÓLKA

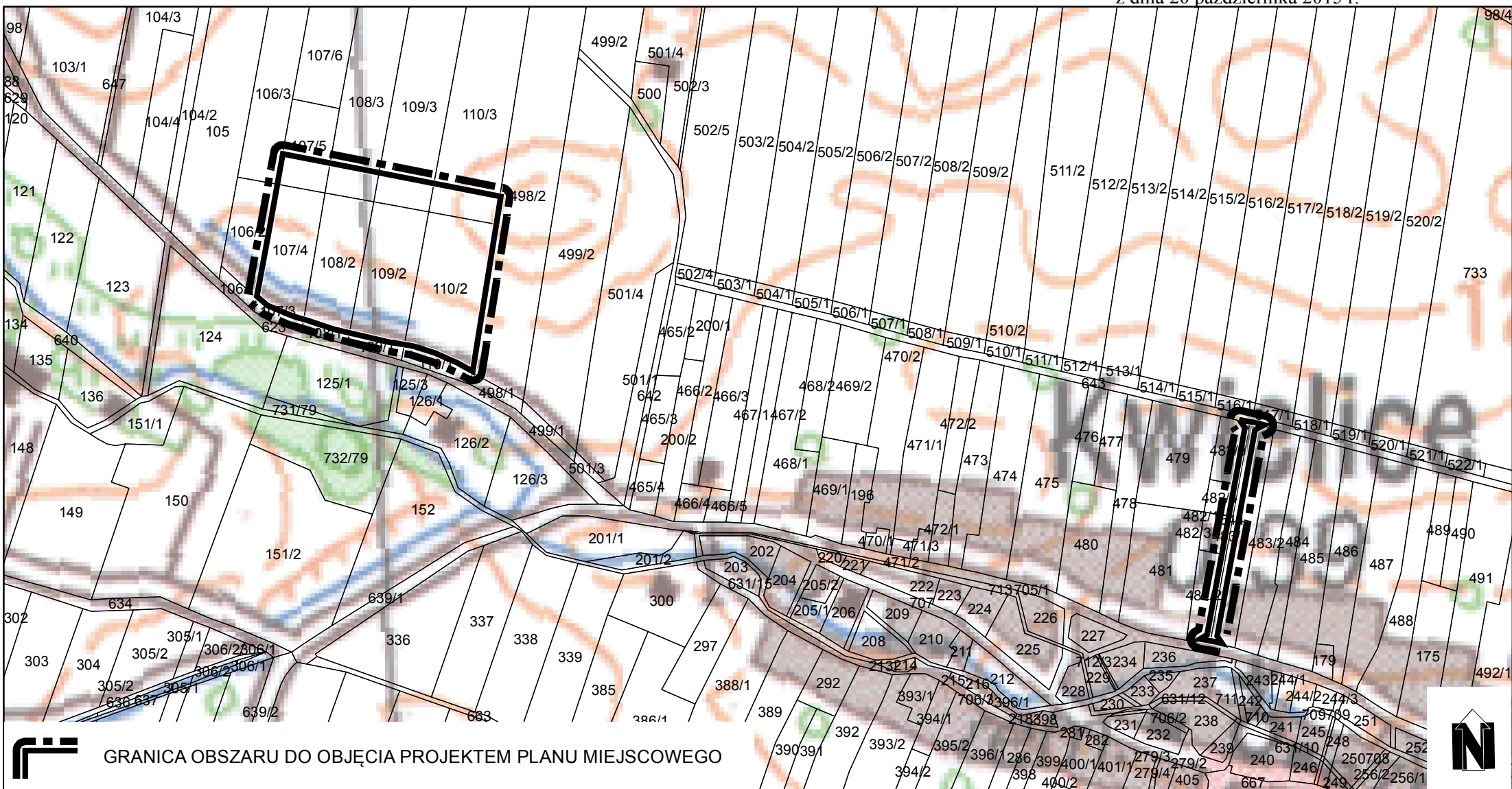


GRANICA OBSZARU DO OBJĘCIA PROJEKTEM PLANU MIEJSCOWEGO



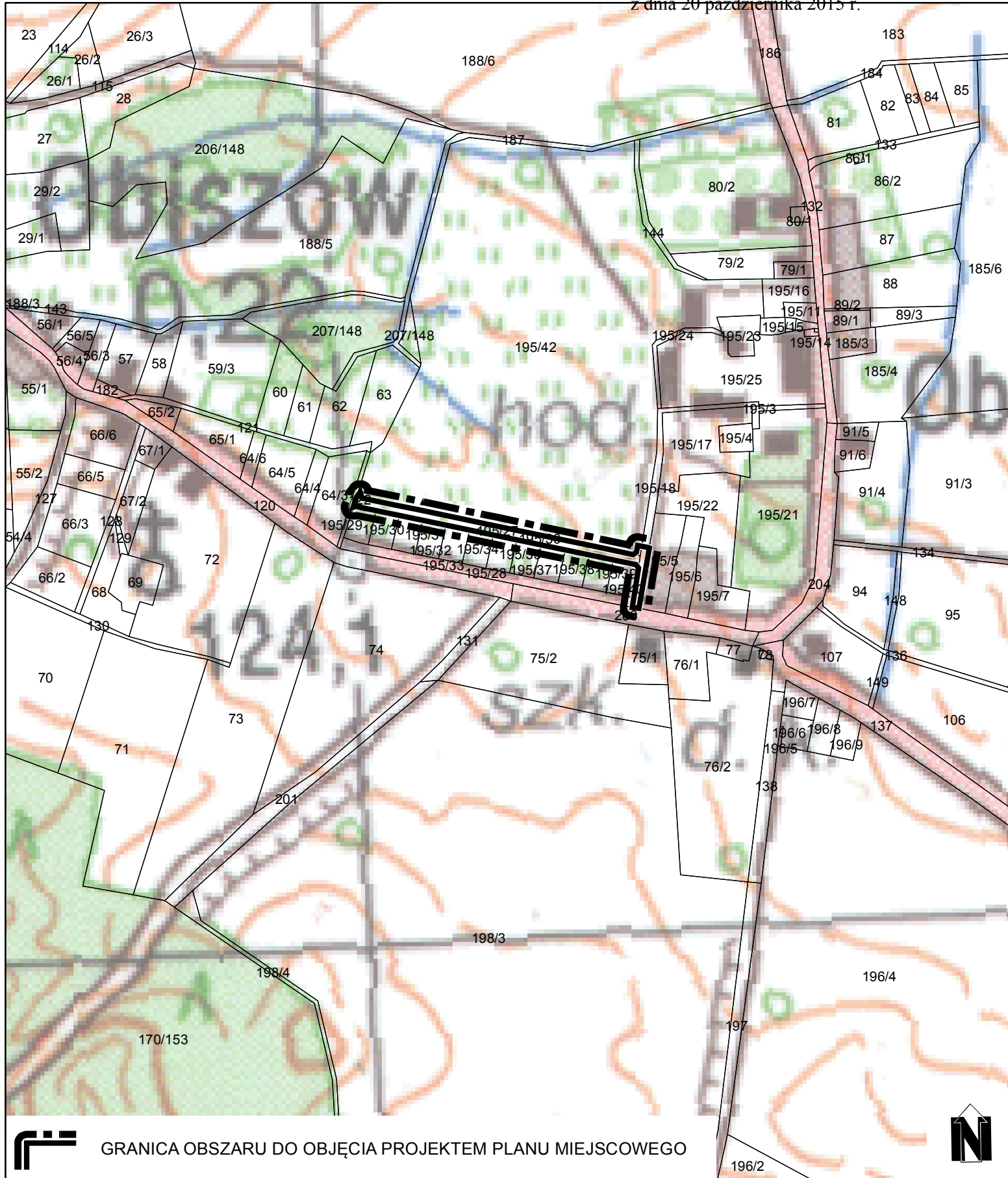
GRANICA OBSZARU DO OBJĘCIA PROJEKTEM PLANU MIEJSCOWEGO





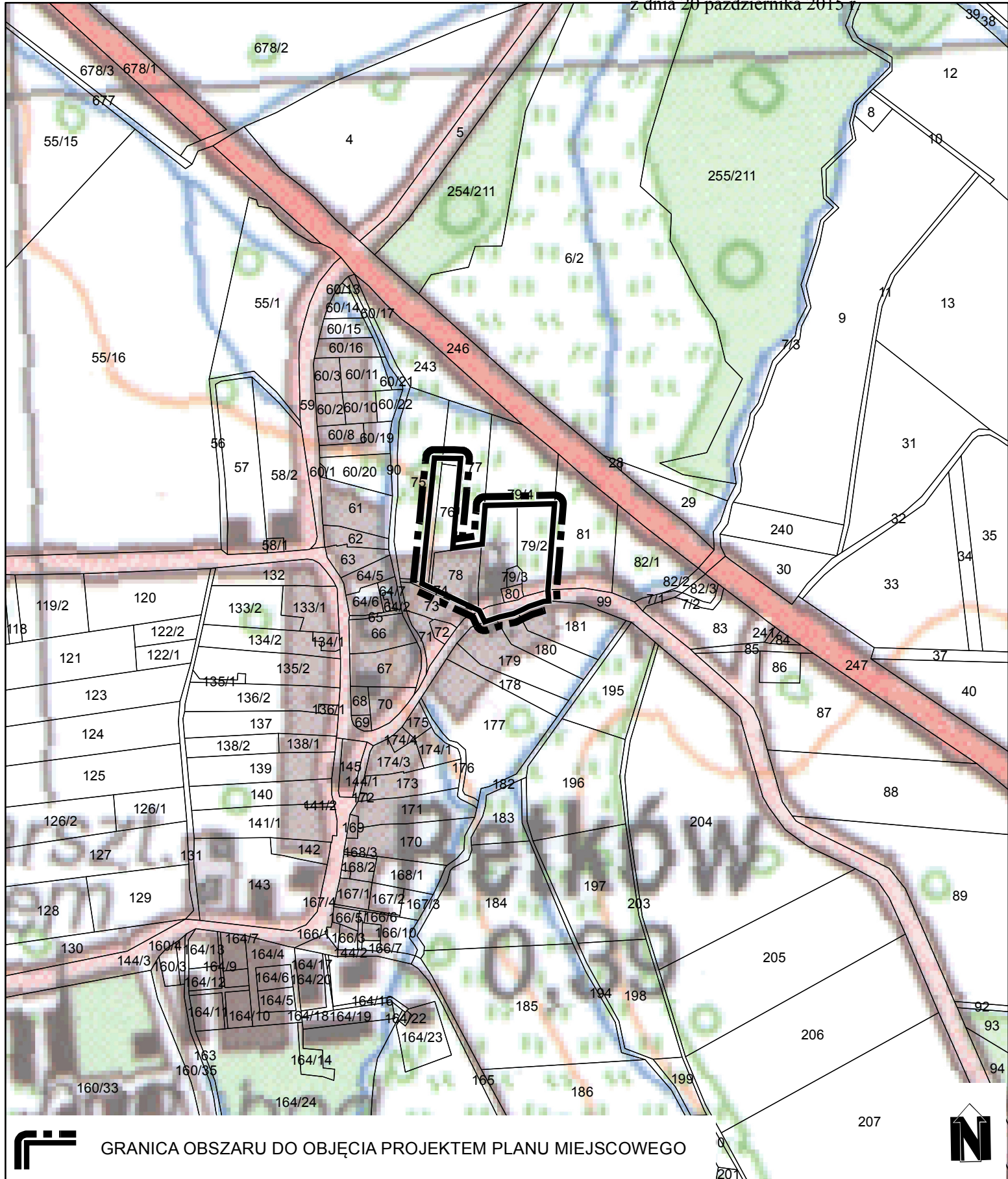
GRANICA OBSZARU DO OBJĘCIA PROJEKTEM PLANU MIEJSCOWEGO





GRANICA OBSZARU DO OBJĘCIA PROJEKTEM PLANU MIEJSCOWEGO





GRANICA OBSZARU DO OBJĘCIA PROJEKTEM PLANU MIEJSCOWEGO

## Uzasadnienie

Przystąpienie do sporządzenia projektu miejscowego planu zagospodarowania przestrzennego nastąpiło na wniosek Wójta Gminy Grębocice. Przesłankami do rozpoczęcia prac nad projektem planu są przede wszystkim zgłaszane do Wójta wnioski o zmianę - dla wybranych obszarów - ustaleń obowiązujących planów miejscowych.

Projektem planu obejmuje się osiem odrębnych obszarów położonych w sześciu obrębach gminy Grębocice: **Duża Wólka, Grodowiec, Grębocice, Kwielice, Obiszów i Retków**. Niemalże wszystkie obszary proponowane do objęcia projektem planu – oprócz obszaru w Retkowie – położone są w granicach *miejscowego planu zagospodarowania przestrzennego dla terenów górniczych „Głogów Głęboki-Przemysłowy” i „Sieroszowice I” oraz powiązanych z nimi funkcjonalnie innych obszarów w granicach administracyjnych gminy Grębocice, z wyłączeniem części obszarów leżących w granicach terenów górniczych „Rudna I” i „Rudna II”, a zatem wnioski zgłoszone do terenów w obrębach Duża Wólka, Grodowiec, Grębocice, Kwielice i Obiszów wskazują na potrzebę zmiany ustaleń tego właśnie planu miejscowego. Większość zgłoszonych wniosków dotyczy zmniejszenia szerokości dróg wyznaczonych w obowiązującym planie miejscowym.*

W obrębie Grębocice do objęcia projektem planu wskazano dwa obszary (załącznik nr 2 do niniejszej uchwały). Na obszarze położonym w zachodniej części Grębocic celem projektu planu będzie zmniejszenie szerokość drogi oznaczonej w obowiązującym planie symbolem „GR.13.KDW” oraz – w konsekwencji tej zmiany – ustalenie nowego przebiegu linii zabudowy na terenie przyległym „GR.14.MNn”. Drugi obszar w Grębocicach, położony we wschodniej części miejscowości, wskazano z uwagi na zgłoszoną potrzebę likwidacji drogi wewnętrznej oznaczonej w obowiązującym planie miejscowym symbolem „GR.21.KDW”. Do objęcia projektem planu wyznaczano – oprócz tej drogi – również tereny do niej przyległe (oznaczone symbolami „GR.10.MNi” i „GR.24.MNn”), w celu uregulowania na nich przebiegu linii zabudowy.

Kolejnym obszarem do objęcia projektem planu, w odniesieniu do którego wniesiono o odstąpienie od przewidzianego w planie miejscowym poszerzenia drogi, jest teren w Grodowcu oznaczony symbolem „GW.4.KDD”. Zmniejszenie szerokości drogi „GW.4.KDD” spowoduje potrzebę wprowadzenia zmian na terenach przyległych, w tym zwłaszcza zmianę przebiegu linii zabudowy na terenie „GW.6.MNn”, który również proponuje się do objęcia projektem planu (załącznik nr 3 do niniejszej uchwały).

W obrębie Kwielice do objęcia projektem planu wskazano dwa obszary (załącznik nr 4 do niniejszej uchwały). Pierwszy z nich obejmuje działki położone na południe od szybu GG-1, dla których w obowiązującym planie ustalono użytkowanie rolnicze. Dla tych działek zgłoszono potrzebę zmiany przeznaczenia w celu umożliwiania rozbudowy szybu GG-1. Drugi obszar proponowany do objęcia projektem planu w Kwielicach oznaczony jest w obowiązującym planie symbolem „KW.2.KDD”. W odniesieniu do tego terenu wnioskowano o rezygnację z wyznaczonego w obowiązującym planie poszerzenia drogi kosztem działek sąsiednich.

W obrębie Obiszów zgłoszono potrzebę zmiany przeznaczenia działki nr 195/27 z ustalonego dotychczas w planie miejscowym "dla drogi wewnętrznej" (teren o symbolu „OB.7.KDW”) na teren dla drogi publicznej klasy dojazdowej (załącznik nr 5 do niniejszej uchwały).

W przypadku obszaru proponowanego do objęcia projektem planu, położonego we wsi Świniono w obrębie Duża Wólka, zgłoszono potrzebę zmiany formy zapisu dla obiektu sakralnego zlokalizowanego na działce nr 153/10, na terenie oznaczonym w obowiązującym planie miejscowym symbolem „DW.1.OS” (załącznik nr 1 do niniejszej uchwały).

Ostatni obszar proponowany do objęcia projektem planu położony jest w Retkowie w granicach obowiązującego *miejscowego planu zagospodarowania przestrzennego dla obszarów położonych w obrębach: Bucze, Czerńczyce, Grębocice, Krzydłowice, Proszówek, Retków, Rzeczyca, Szymocin i Trzėsów w gminie Grębocice*. Proponowany obszar obejmuje tereny o symbolach „RE.5.KDW” i „RE.4.MP” oraz fragment drogi „RE.2.KDL”. W zasięgu tego obszaru zgłoszono potrzebę wydzielania dla działki nr 80 nowej jednostki terenowej z przeznaczeniem dla kaplicy (załącznik nr 6 do niniejszej uchwały).

Zgodnie z art. 14 ust. 5 ustawy z dnia 27 marca 2003 roku o planowaniu i zagospodarowaniu przestrzennym (Dz. U. z 2015 r. poz. 199, z późn. zm.) przed podjęciem uchwały w sprawie przystąpienia do sporządzenia miejscowego planu zagospodarowania przestrzennego:



1) wykonano analizę zasadności przystąpienia do sporządzenia planu miejscowego, której konkluzję przedstawiono powyżej;

2) wykonano analizę stopnia zgodności przewidzianych rozwiązań z ustaleniami Studium, która wykazała zgodność rozwiązań przewidywanych do wprowadzenia w planie z ustaleniami obowiązującego Studium uwarunkowań i kierunków zagospodarowania przestrzennego gminy Grębocice;

3) ustalono, że materiały geodezyjne do opracowania planu zostaną pozyskane przez Wójta Gminy Grębocice;

4) określono wstępny zakres prac planistycznych:

a) zakres ustaleń planu będzie wyczerpywał (w możliwym, ze względu na uwarunkowania, stopniu) problematykę określoną w art. 15 ust. 2 ustawy o planowaniu i zagospodarowaniu przestrzennym. Nie wykluczono natomiast uwzględnienia elementów wymienionych w art. 15 ust. 3 cytowanej ustawy. Dodatkowo, z racji położenia obszaru planu w granicach terenu górniczego, plan powinien uwzględniać wymagania wynikające z art. 104 ustawy Prawo geologiczne i górnicze,

b) w odniesieniu do zakresu niezbędnych materiałów planistycznych ustalono brak konieczności sporządzania opracowania ekofizjograficznego, które zostało wykonane w 2013 r. na potrzeby Studium uwarunkowań i kierunków zagospodarowania przestrzennego Gminy Grębocice. Sporządzenie innych materiałów planistycznych będzie uwarunkowane obowiązującymi przepisami. W szczególności niezbędne będzie przygotowanie prognozy skutków finansowych uchwalenia planu oraz przeprowadzenie postępowania w sprawie strategicznej oceny oddziaływania na środowisko na podstawie ustawy z 3 października 2008 r. o udostępnianiu informacji o środowisku i jego ochronie, udziale społeczeństwa w ochronie środowiska oraz o ocenach oddziaływania na środowisko (Dz. U. 2013 poz. 1235, z późn. zm.), w ramach którego zostanie sporządzona prognoza oddziaływania na środowisko,

c) procedura uchwalenia planu miejscowego zostanie przeprowadzona zgodnie z art. 17 przywołanej wyżej ustawy o planowaniu i zagospodarowaniu przestrzennym,

d) stosownie do przepisów art. 7 ustawy z dnia 3 lutego 1995 r. o ochronie gruntów rolnych i leśnych (Dz. U. z 2015 r. poz. 909) zostanie opracowany wniosek w celu uzyskania zgody na zmianę przeznaczenia gruntów rolnych na cele nierolnicze.