

**UCHWAŁA NR VI/21/2015  
RADY GMINY GRĘBOCICE**

z dnia 17 lutego 2015 r.

**w sprawie przystąpienia do sporządzenia zmiany miejscowego planu zagospodarowania przestrzennego dla terenów górniczych „Głogów Głęboki-Przemysłowy” i „Sieroszowice I” oraz powiązanych z nimi funkcjonalnie innych obszarów w granicach administracyjnych gminy Grębocice, z wyłączeniem części obszarów leżących w granicach terenów górniczych „Rudna I” i „Rudna II”.**

Na podstawie art. 18 ust. 2 pkt 15 ustawy z dnia 8 marca 1990 roku o samorządzie gminnym (Dz. U. z 2013 r. poz. 594, z późn. zm.), art. 14 ust. 1, 2 i 4 ustawy z dnia 27 marca 2003 r. o planowaniu i zagospodarowaniu przestrzennym ( Dz. U. z 2015 r. poz. 199 ) Rada Gminy Grębocice uchwała, co następuje:

**§ 1.** 1. Przystępuje się do sporządzenia zmiany miejscowego planu zagospodarowania przestrzennego dla terenów górniczych „Głogów Głęboki-Przemysłowy” i „Sieroszowice I” oraz powiązanych z nimi funkcjonalnie innych obszarów w granicach administracyjnych gminy Grębocice, z wyłączeniem części obszarów leżących w granicach terenów górniczych „Rudna I” i „Rudna II”, przyjętego Uchwałą Nr XLVII/191/2009 Rady Gminy w Grębocicach z dnia 24 września 2009 r. (Dz. Urz. Woj. Doln. z 2009 r. Nr 203, poz. 3647), zwanej dalej zmianą planu.

2. Granice obszarów objętych zmianą planu określa załącznik do uchwały, przedstawiający obszary objęte planem miejscowym wymienionym w ust. 1, z wyłączeniem terenów, na których plan ten stracił moc w wyniku uchwalenia:

- 1) miejscowego planu zagospodarowania przestrzennego dla korytarza infrastruktury technicznej w obrębie Kwielice w gminie Grębocice, przyjętego uchwałą Nr XXI/95/2012 z dnia 31 stycznia 2012 r.;
- 2) miejscowego planu zagospodarowania przestrzennego dla wybranych obszarów w gminie Grębocice, w tym położonych w granicach terenów górniczych, przyjętego uchwałą Nr LXI/291/2014 Rady Gminy Grębocice z dnia 30 czerwca 2014 r.

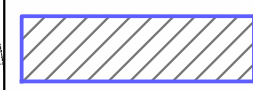
**§ 2.** Przedmiotem zmiany planu jest zmiana ustaleń – w części tekstowej obowiązującego planu miejscowego wymienionego w §1 ust. 1 – w zakresie szerokości dróg wewnętrznych nie wydzielonych na rysunku obowiązującego miejscowego planu oraz powierzchni nowo wydzielanych działek budowlanych.

**§ 3.** Wykonanie uchwały powierza się Wójtowi Gminy Grębocice.

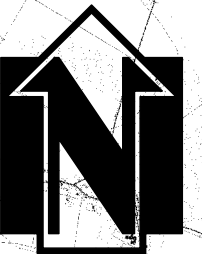
**§ 4.** Uchwała wchodzi w życie z dniem podjęcia.

Przewodniczący Rady Gminy

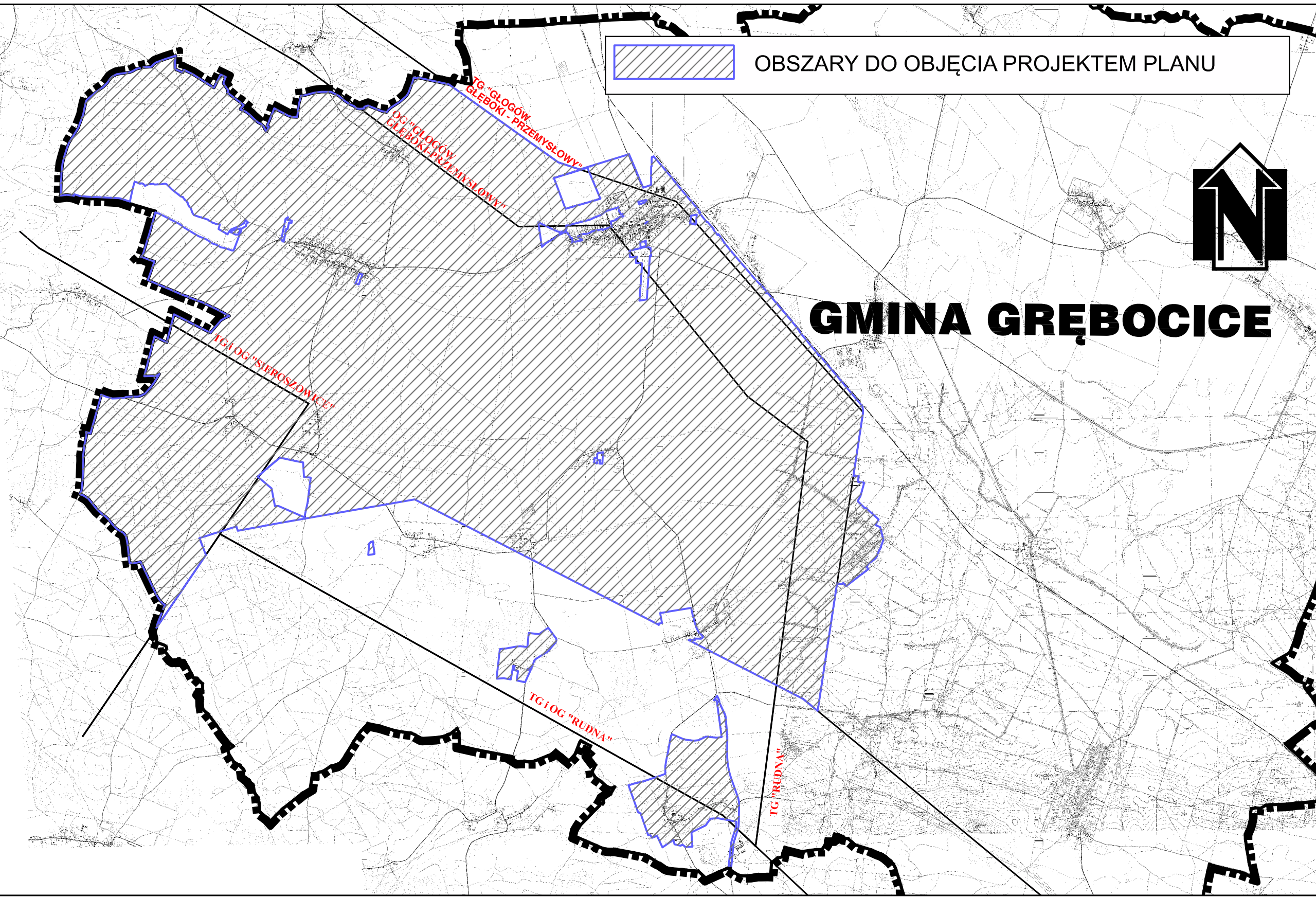
**Tadeusz Kuzara**



OBSZARY DO OBJĘCIA PROJEKTEM PLANU



# GMINA GRĘBOCICE



## UZASADNIENIE

Przystąpienie do sporządzenia zmiany miejscowego planu zagospodarowania przestrzennego dla terenów górniczych „Głogów Głęboki-Przemysłowy” i „Sieroszowice I” oraz powiązanych z nimi funkcjonalnie innych obszarów w granicach administracyjnych gminy Grębocice, z wyłączeniem części obszarów leżących w granicach terenów górniczych „Rudna I” i „Rudna II” nastąpiło na wniosek Wójta Gminy Grębocice.

Przesłanką do przystąpienia do sporządzania jest potrzeba zmniejszenia wymogów obowiązującego planu miejscowego co do minimalnych parametrów dróg wewnętrznych nie wydzielonych na rysunku obowiązującego miejscowego planu oraz powierzchni nowo wydzielanych działek budowlanych.

Zgodnie z art. 14 ust. 5 ustawy z dnia 27 marca 2003 roku o planowaniu i zagospodarowaniu przestrzennym (Dz. U. z 2012 r. poz. 647, z późn. zm.) przed podjęciem uchwały w sprawie przystąpienia do sporządzenia zmiany miejscowego planu zagospodarowania przestrzennego:

- 1) wykonano analizę zasadności przystąpienia do sporządzenia planu, której konkluzję przedstawiono powyżej;
- 2) wykonano analizę stopnia zgodności przewidzianych rozwiązań z ustaleniami Studium, która wykazała zgodność zapisów przewidywanych do wprowadzenia w zmianie planu z ustaleniami obowiązującego Studium uwarunkowań i kierunków zagospodarowania przestrzennego gminy Grębocice;
- 3) ustalono, że materiały geodezyjne do opracowania zmiany planu nie będą potrzebne, gdyż z uwagi na charakter wprowadzanych zmian, dotyczących tylko części tekstowej obowiązującego planu miejscowego, rysunek planu miejscowego nie będzie podlegał zmianie. Nie zachodzi więc konieczność sporządzania nowego rysunku planu miejscowego i przygotowywania materiałów geodezyjnych;
- 4) ustalono, iż zakres ustaleń zmiany planu będzie dotyczył ustaleń w odnoszących się do szerokości dróg wewnętrznych nie wydzielonych na rysunku obowiązującego miejscowego planu oraz powierzchni nowo wydzielanych działek budowlanych;
- 5) ustalono, iż w odniesieniu do zakresu niezbędnych materiałów planistycznych z uwagi na specyfikę wprowadzanych zmian, brak jest konieczności sporządzania opracowania ekofizjograficznego, tym bardziej że zachowuje aktualność opracowanie ekofizjograficzne sporządzone w 2013 r. na potrzeby „Studium uwarunkowań i kierunków zagospodarowania przestrzennego gminy Grębocice”. Sporządzenie innych materiałów planistycznych będzie uwarunkowane obowiązującymi przepisami. W szczególności przygotowana zostanie prognoza skutków finansowych uchwalenia planu. W odniesieniu do przeprowadzenia strategicznej oceny oddziaływania na środowisko Wójt uznał, że realizacja postanowień zmiany planu nie spowoduje znaczącego oddziaływania na środowisko, zaś planowana zmiana planu stanowić będzie niewielką modyfikację obowiązującego planu miejscowego. Wobec powyższego Wójt wystąpi do właściwych organów o odstąpieniu od przeprowadzenia strategicznej oceny oddziaływania na środowisko, zgodnie z art. 48 ustawy z dnia 3 października 2008 r. o udostępnianiu informacji o środowisku i jego ochronie, udziale społeczeństwa w ochronie środowiska oraz o ocenach oddziaływania na środowisko (Dz. U. z 2013 r., poz. 1235, z późn. zm.);
- 6) ustalono, iż procedura uchwalenia planu miejscowego zostanie przeprowadzona zgodnie z art. 17 przywołanej wyżej ustawy o planowaniu i zagospodarowaniu przestrzennym;

- 7) ustalono, iż z uwagi na charakter wprowadzanych zmian nie będzie potrzeby uzyskania zgody na zmianę przeznaczenia gruntów rolnych na cele nierolnicze.